



EL COLEGIO DE MÉXICO

CENTRO DE ESTUDIOS ECONÓMICOS

MAESTRÍA EN ECONOMÍA

TRABAJO DE INVESTIGACIÓN PARA OBTENER EL GRADO DE
MAESTRA EN ECONOMÍA.

**IMPLICACIONES DE LA MOVILIDAD SOCIAL EN
LAS PREFERENCIAS POLÍTICAS Y EL APOYO A
POLÍTICAS REDISTRIBUTIVAS EN MÉXICO.**

BRISNA MICHELLE BELTRÁN PULIDO.

PROMOCIÓN 2008-2010.

ASESOR:

DOCTOR RAYMUNDO MIGUEL CAMPOS VÁZQUEZ.

AGOSTO 2010.

Agradecimientos.

A los grandes de mi vida, porque su ejemplo y mentes brillantes son una inspiración para mi vida profesional.

Esta tesis se la dedico a mi madre y a mi padre por su amor y apoyo. Gracias por motivarme y acompañarme a lo largo del camino. Gracias a Ustedes sé que no hay límites. ¡Lo logramos! Entre todos, Ustedes son los más grandes...

Agradezco al Dr. Raymundo Campos por su continua exigencia y perfeccionismo durante la elaboración de este trabajo.

También agradezco a la Dra. Eva Arceo por sus valiosos comentarios y sugerencias.

Asimismo, agradezco a los profesores e investigadores del Centro de Estudios Económicos de El Colegio de México.

Finalmente, agradezco al Centro de Estudios Espinosa Yglesias por el apoyo y las facilidades brindadas para realizar esta investigación.

Ahora, nuevos horizontes y nuevas metas por conquistar...

Resumen.

El objetivo de este trabajo es investigar el efecto que tiene la movilidad social intergeneracional sobre la ideología política y el apoyo a políticas redistributivas de la población masculina mexicana. Para ello, se estudian dos hipótesis. La primera es que los individuos que experimentan movilidad social positiva se identifican con una ideología política de izquierda. La segunda hipótesis es que los individuos que experimentan movilidad social positiva apoyan políticas redistributivas.

Para evaluar la primera hipótesis se emplea un modelo logit ordinal, en el que la variable dependiente es la ideología política (izquierda, centro, derecha). Se encuentra evidencia que sugiere que los individuos que experimentan movilidad social intergeneracional positiva tienen mayores probabilidades de identificarse con una ideología política de derecha. Estos resultados son robustos a la inclusión de 59 variables de control.

Para la segunda hipótesis se implementa un modelo logit ordinal en el que la variable dependiente es el nivel de inconformidad (acuerdo, indiferencia, desacuerdo) con las políticas redistributivas del Estado. Se encuentra que las movilidades intergeneracionales absoluta y relativa tienen efectos distintitos sobre la opinión de la redistribución de los ingresos. Sólo la movilidad intergeneracional absoluta es relevante al estudiar el apoyo a políticas redistributivas. El análisis sugiere que a mayor movilidad absoluta positiva existe menor probabilidad de estar en desacuerdo con las políticas redistributivas e incluso hay una mayor probabilidad de apoyarlas.

Dado que no existe ninguna fuente de datos conocida que contenga información sobre movilidad social y preferencias políticas, una de las aportaciones de este trabajo es hacer compatibles dos encuestas distintas y a través de una técnica de *matching* de vecino más cercano utilizando características sociodemográficas. Como parte de esta técnica se realizó un match exacto con base en nueve covariantes, el cual permitió emparejar el 39.7 por ciento de los individuos en la muestra.

Otra de las virtudes de esta investigación es que emplea información de la Encuesta de Movilidad Social en México 2006 (EMSM), la cual es la primera encuesta realizada en México que recoge información retrospectiva y permite medir la movilidad social intergeneracional. En este sentido, una de las aportaciones teóricas de este trabajo es hacer una distinción entre los

efectos que tienen la *movilidad intergeneracional absoluta* y la *movilidad intergeneracional relativa* sobre las aptitudes políticas.

Para tal fin, se estiman dos indicadores de movilidad social utilizando información de los años de educación de padres e hijos. El primer indicador captura la movilidad social intergeneracional absoluta. Este fue definido como la diferencia entre los años de estudio del padre y del hijo. Mientras que el segundo, captura la movilidad intergeneracional relativa, al usar la diferencia entre las posiciones de padres e hijos en la distribución social de logro educativo de sus respectivas generaciones.

Los resultados empíricos de esta investigación tienen importantes implicaciones. Por una parte, representan una aportación a la investigación sobre movilidad social en México, la cual aún no es muy amplia. La presente es una de las primeras investigaciones en las que se vincula el estudio de la movilidad social y las aptitudes políticas para el caso mexicano. Por otra parte, se aporta evidencia que respalda a la literatura internacional en la que se sostiene que existe una relación negativa entre la movilidad social y la identificación con la izquierda política, y una relación positiva con el apoyo a políticas redistributivas.

Índice.

1. Introducción.....	1
2. La movilidad social y las variables políticas en la literatura.....	5
3. Metodología.....	9
3.a Fuentes y datos.....	9
3.b Perfil sociodemográfico de la identificación ideológica.....	14
3.c Medida de Movilidad Social Intergeneracional.....	22
3.d Modelo.....	27
4. Resultados.....	30
5. Conclusiones.....	41
Anexo 1. Identificación política.....	44
Anexo 2: Resultados modelo logit multinomial.....	45
Anexo 3. Otros resultados que rechazan la primera hipótesis.....	46
Anexo 4. Otros resultados que no rechazan la segunda hipótesis.....	47
Anexo 5: Estadística descriptiva.....	48
Anexo 6: Preguntas utilizadas de la EMSM.....	49
Anexo 7: Preguntas utilizadas del EPM.....	52
Bibliografía.....	53
Índice de cuadros.....	56
Índice de gráficas.....	57

1. Introducción

Desde una perspectiva económica, se considera que la implementación de políticas redistributivas puede tener efectos perversos sobre la eficiencia de los recursos. En particular, se argumenta que causa distorsiones sobre el ahorro y la oferta laboral, lo que incide negativamente sobre el desarrollo económico de un país. A pesar de ello, los Estados implementan políticas redistributivas orientadas a promover la equidad y la reducción de desigualdades sociales. En este sentido, la implementación de políticas redistributivas es determinada por factores ajenos a la eficiencia del gasto.

La heterogeneidad de los sistemas redistributivos entre países suele reflejar diferencias sistemáticas en los factores que moldean las preferencias políticas de sus ciudadanos. Los partidos políticos, en busca de mayor representatividad, adoptan plataformas políticas que pretenden atraer al mayor número de votantes. Si existen grandes desigualdades es probable se implementen políticas redistributivas, independientemente de si los recursos pueden ser asignados a áreas más productivas. Bajo esta premisa, es importante identificar las características y los procesos sociales que hacen que los individuos sean más propensos a apoyar la redistribución.

De acuerdo con Anthony Downs (1957), las ideologías políticas son medios con el fin de obtener votos. Los partidos políticos ubican sus plataformas en un punto de la distribución ideológica en el que pueden atraer al mayor número de votantes. En este sentido, son los partidos políticos los que adaptan sus plataformas a las preferencias de los votantes, y no los votantes los que se adaptan a las posturas de los partidos. Debido a ello, es importante identificar los factores que influyen en que los votantes apoyen la implementación de políticas redistributivas, pues ello ayudará a entender porqué los partidos políticos, que los representan, implementan este tipo de políticas.

La conformación de la identidad política es un proceso multifactorial en el que influyen la situación económica actual, el ambiente político y social, los antecedentes familiares, la movilidad social o prospectiva de ella, etc. La literatura sostiene que el estado socioeconómico y la dirección de la movilidad social influyen sobre la ideología política y el apoyo a la implementación de políticas redistributivas. A pesar de ello, no existe un consenso respecto al sentido de su impacto.

Algunos autores argumentan que individuos que experimentan movilidad social ascendente apoyan políticas redistributivas porque es racional para ellos. Al aumentar los ingresos no-laborales de los beneficiarios, aumenta su salario de reserva, disminuye su oferta laboral y, por lo tanto, disminuye la competencia en el mercado laboral que enfrentan los individuos que experimentan movilidad social, y que no fueron beneficiarios (Rincke y Schwager, 2005).

Por el contrario, otros autores sostienen que los individuos con un estatus social alto tienen aptitudes menos favorables hacia la redistribución, aunque los que experimentan movilidad ascendente se identifican con la izquierda (Clark y D'Angelo, 2009). Alternativamente, individuos con un estatus social bajo pueden no apoyar la redistribución, como una forma de proteger su ingreso futuro, si tienen perspectivas de experimentar movilidad social positiva (Castillo, 2008); o bien, para mantener su nivel de bienestar relativo a otras personas en un nivel social inferior al de ellos (Corneo y Grüner, 2000).

El objetivo de esta investigación es analizar si la movilidad social de la población masculina en México incide sobre su identificación ideológica y sobre el apoyo que brinda a políticas redistributivas. Se estudian dos hipótesis. La primera, es que los individuos que experimentan movilidad social positiva adoptarán una ideología política de izquierda. La segunda, es que los que experimentan movilidad social positiva apoyan políticas redistributivas.

Es necesario señalar que, a pesar de que la izquierda política suele asociarse a la redistribución, la ideología política puede o no coincidir con el apoyo a la redistribución. La ideología política, entendida en un espectro izquierda-derecha, resume diversos temas y posiciones político-ideológicas. Tradicionalmente, esta clasificación hacía referencia a una dimensión socioeconómica, en la que la izquierda estaba relacionada con una posición a favor de la redistribución económica. Sin embargo, el surgimiento de nuevos *cleavages* políticos ha propiciado la inclusión de nuevas temáticas (multiculturalidad, género, ecología, etc.), anexando una nueva dimensión política y cultural, dentro de la cual los individuos pueden ser de izquierda (libertarios) o derecha (autoritarios).

Ambas dimensiones pueden combinarse, lo que dificulta la identidad ideológica de los individuos, siendo posible que un individuo sea de izquierda en una dimensión y de derecha en otra. Que un individuo se identifique como de izquierda, no necesariamente implicará que apoye la redistribución, pues no es posible saber si su posicionamiento es en ambas dimensiones

ideológicas, o si es en una sola dimensión que, para el individuo, impere sobre la otra. Debido a esto, en la presente investigación ambas aptitudes políticas (ideología política y apoyo a la redistribución) son estudiadas de manera independiente.

Para efectos de este análisis se utiliza la Encuesta de Movilidad Social en México 2006 (EMSM) financiada por la Fundación Espinosa Rugarcía. La EMSM brinda información sobre movilidad social y opiniones respecto al papel del Estado en la economía. Debido a que la EMSM no contiene información referente a la identificación ideológica, también se utiliza el Estudio de Panel para México 2006 (EPM) realizado por el Instituto Tecnológico de Massachusetts (MIT) y el Grupo Reforma. La información de ambas encuestas se hace compatible en una sola base a través de una técnica de *matching* de vecino más cercano utilizando características sociodemográficas, a través de las cuales se obtiene un match exacto de 39.7%.

Debido a que la EMSM sólo tiene representatividad masculina a nivel nacional de individuos con edades entre los 25 y 64 años, las implicaciones de este análisis se limitan a esta población objetivo. Para estudiar la relación entre movilidad social y preferencias políticas se utiliza como variable dependiente la identificación ideológica de 6,312 hombres mexicanos. Para estudiar el vínculo entre movilidad social y el apoyo a políticas redistributivas se emplea como variable dependiente el nivel de conformidad con que el Estado implemente políticas redistributivas reportado por 5,921 hombres. En ambos casos se utiliza un modelo logit ordinal, y se controla por variables sociodemográficas.

Tras analizar los datos para el caso de México, se observa que el 75% de la población masculina considera que las diferencias en la distribución del ingreso son muy grandes; y el 67% de los hombres está de acuerdo en que el Estado debe intervenir y disminuir las diferencias de ingresos. Esto revela un alto grado de conformidad con la intervención del Estado en la economía.

En esta investigación se encuentra que la probabilidad de identificarse con la izquierda disminuye cuando se experimenta movilidad social positiva, ya sea absoluta o relativa; mientras que su probabilidad de identificarse con la derecha aumenta. Asimismo, acorde con Rincke y Schwager (2005), se encuentra que experimentar movilidad social positiva absoluta reduce la probabilidad de oponerse a políticas redistributivas y aumenta el apoyo a su implementación. La movilidad intergeneracional relativa parece no influir en el apoyo a políticas redistributivas. En

todos los casos se controla por 15 variables sociodemográficas. Los resultados son robustos a la inclusión de nueve variables políticas y de opinión respecto a las campañas electorales y a 35 variables interactuadas adicionales.

El presente trabajo está dividido en cuatro partes, además de la presente. En la primera parte se hace una revisión de la literatura en la que se estudia el efecto de la movilidad social sobre las aptitudes políticas. En la segunda sección se presenta un modelo en el que se utilizan variables políticas y sociodemográficas para identificar la importancia de la movilidad social en el apoyo a políticas redistributivas y en la identificación ideológica-política. En la tercera, se presentan y discuten los resultados. La última parte de este trabajo está dedicada a las conclusiones, así como a discutir sus implicaciones, y se plantean futuras líneas de investigación.

2. La movilidad social y las variables políticas en la literatura.

La movilidad social es el cambio a través del tiempo de un papel social funcional significativo a otro que es considerado superior o inferior. Este proceso puede ocurrir entre individuos, familias, o clases sociales.¹ Esto involucra la existencia de una estratificación social que puede ser económica, política, ocupacional, o de otro tipo, dependiendo de si se considera la riqueza, los derechos, la ocupación laboral, u otro factor como el parámetro para marcar las diferencias sociales.

En este trabajo se estudia la movilidad social intergeneracional, es decir, la que experimentan los individuos respecto a sus padres. En particular, se estudia la relación que tiene la movilidad social intergeneracional con las aptitudes políticas, como son la ideología política y el apoyo a ciertas políticas públicas.

La mayor parte de la literatura sobre movilidad social y aptitudes políticas hace referencia a lo observado en países desarrollados. En ella se identifican tres dimensiones a través de las cuales la movilidad social influye en las aptitudes políticas: el estado socioeconómico (origen y destino); la dirección de la movilidad (hacia arriba o abajo); y la percepción y las expectativas de movilidad social. Sin embargo, la magnitud y el sentido de su efecto sobre las preferencias políticas permanecen en discusión.

Los autores que sostienen que el estado socioeconómico y la dirección de la movilidad explican el apoyo a políticas redistributivas se basan en las implicaciones del Teorema del Votante Mediano (TVM). Éste sostiene que si el votante mediano tiene un ingreso menor a la media estará a favor de la implementación de políticas redistributivas. En este sentido, se esperaría que individuos con pocos ingresos en países desiguales apoyaran la implementación de políticas redistributivas (Roberts, 1977; Alessina y Rodrik, 1994).

Sin embargo, la evidencia empírica no respalda al TVM. La población de menores ingresos tiene preferencias políticas que no corresponden con su condición social (West, 1953; Maccoby, 1954; Greenstein y Wolfinger, 1958). Esto puede deberse a que la conformación de preferencias políticas es un proceso multifactorial en el que influyen no sólo la situación económica actual, sino además los antecedentes familiares, el ambiente social, la movilidad social o prospectiva de ella, etc.

¹ Interpretación propia del concepto de movilidad social definido por Bernard Barber (1957).

De acuerdo con Piketty (1995) las aptitudes políticas no sólo dependen del ingreso actual, sino también de la experiencia de movilidad social. Propone un modelo en el que los agentes racionales observan su experiencia dinástica de movilidad y aprenden la importancia relativa del esfuerzo, y de los factores que determinaron el ingreso generacional y las desigualdades. Sus preferencias políticas dependerán de su experiencia, así como de la de su familia. De esta forma, existen “dinastías de izquierda” que no creen en el esfuerzo individual y apoyan la redistribución, que coexisten, a la vez, con “dinastías de derecha”.

Otra forma de explicar las aparentes inconsistencias del TVM ha sido considerando la dirección de la movilidad. Rincke y Schwager (2005) suponen que la redistribución aumenta la renta no-laboral y disminuye la oferta laboral; y que la mayor movilidad ascendente se traduce en un aumento de oferta laboral capacitada en el futuro, al brindar mayores oportunidades de educación. En este contexto, es óptimo para los padres que experimentan movilidad social ascendente apoyar políticas redistributivas pues protegen a sus hijos aminorando la competencia en el mercado laboral en el futuro. Usando la General Social Survey (GSS) encuentran que individuos con más educación son los que más apoyan las políticas redistributivas.

Diversos autores sugieren que los individuos que experimentan movilidad positiva adoptarán la conducta típica de su clase de destino, mientras que los que experimentan movilidad negativa retienen la conducta de su clase de origen (Lipset y Bendix 1959; compare Clifford y Heath 1993; Lipset y Zetterberg 1956; Tumin 1967). En el extremo, este proceso ocasiona un cambio progresivo hacia la derecha en el comportamiento político de la sociedad en general (De Graaf y Ultee 1990). Weakliem (1992) estudia esta hipótesis para el caso de Estados Unidos y Europa Occidental. Encuentra evidencia de que la socialización política difiere entre clases sociales, pero que éstas diferencias no están relacionadas con el estatus social. Weakliem sugiere que la movilidad social positiva no necesariamente favorece a la derecha política.

De manera más explícita Clark y D'Angelo (2009) hacen una distinción entre los que experimentan movilidad social ascendente y los que ya se encuentran en una escala social elevada. Utilizan datos de la British Household Panel Survey entre 1991 y 2005 y diferentes modelos probit-ordinales para estudiar cómo influye la movilidad social en las preferencias redistributivas, las aptitudes hacia el sector público y las preferencias electorales. Encuentran resultados asimétricos. Los individuos con un estatus social alto tienen aptitudes menos

favorables hacia la redistribución y el sector público, mientras que los sujetos que experimentan movilidad ascendente se identifican con la izquierda.

Por el contrario, Benabou y Ok (2001) se centran en las expectativas. Proponen un modelo en el que a la gente sólo le interesa su propio ingreso y maximiza una función de utilidad intertemporal. De acuerdo con este modelo, si las personas de bajos ingresos tienen perspectivas de experimentar movilidad hacia arriba, de manera racional, intentarán proteger su patrimonio futuro optando por no apoyar políticas redistributivas (Prospect of Upward Mobility, POUM). De manera similar, Ravallion y Lokshin (2000) argumentan que la redistribución será apoyada por aquellos que esperan que su nivel de bienestar disminuya. Este apoyo es mayor, entre más alto es el estatus social del individuo que cree que su nivel de bienestar disminuirá. Mientras que una trayectoria de movilidad ascendente inhibe el apoyo a la redistribución.

Por su parte, Castillo (2008) utiliza la International Social Survey Program (ISSP) y la European Community Household Panel (ECHP), del año 1999, para relacionar las preferencias por redistribución, las expectativas de movilidad y la percepción de meritocracia en la sociedad. Argumenta que el hecho de que la gente de bajos ingresos no apoye políticas redistributivas puede deberse, alternativamente, a un concepto de justicia en el que se vinculen el esfuerzo y el ingreso. En este sentido, si la gente considera que la sociedad retribuye con ingresos el esfuerzo es fácil aceptar que unos tengan más que otros y, por tanto, no apoyar la redistribución.

Existe una amplia literatura sociológica en la que se plantea que este fenómeno puede deberse a los procesos de formación y acción de clases. La movilidad social influye en la formación y en la identidad de cada clase y, por lo tanto, en su comportamiento político.² De acuerdo con Lenski (1966) el grado de enfrentamiento entre las clases tiende a variar en sentido inverso a la tasa de movilidad ascendente. Es decir, la movilidad social ascendente (o la posibilidad de experimentarla) puede ser entendida como una válvula de escape a las tensiones sociales.

En este sentido, aún cuando el tener menores ingresos suele corresponderse con un movimiento hacia la ideología política de izquierda o el apoyo a la redistribución, este movimiento puede ser limitado si la sociedad es dinámica, es decir, si en ella existe una alta tasa de movilidad social. “Cuanta mayor movilidad haya entre clases de una sociedad, más se

² Desde un punto de vista marxista el comportamiento político surge de la lucha entre clases, cada una con distintos intereses, la cual se traduce en una lucha electoral.

parecerá la pauta de voto de las diferentes clases y menor será el porcentaje del voto de izquierda” (De Graaf y Ultee 1990: 111). Es posible que el TVM parezca no sostenerse debido a que no sólo importa el ingreso presente de los individuos, sino también la percepción que ellos tengan respecto a cuánta movilidad social hay en su sociedad.

El estudio de la relación entre movilidad social y aptitudes políticas en América Latina es limitado. Sobresale el trabajo de Gavira (2006) quien utilizando información del Latinobarómetro de 1996 y 2000, examina la movilidad en 17 países de América Latina y la correlación existente entre la percepción de movilidad y las preferencias políticas. Concluye que la movilidad medida a través de variables educativas es menor en América Latina que en EUA. Asimismo, que las preferencias por redistribución son mayores entre los pobres, entre aquellos que creen no podrán superar su status socioeconómico y entre los que creen que la economía de mercado es injusta.

La literatura sobre movilidad social y preferencias políticas en México es escasa o inexistente. Es posible que exista una relación positiva entre movilidad social y apoyo a la redistribución porque durante muchos años predominaron políticas clientelares y corporativistas. Esto sería, particularmente, cierto si existen las “dinastías de izquierda” que Piketty (1995) argumenta. El análisis del caso de México permitirá brindar evidencia que respalde alguna de las teorías, y amplíe la literatura en países en vías de desarrollo, particularmente la de México.

Es importante investigar la percepción de la ciudadanía respecto a la sociedad en la que viven y al papel que el gobierno debe desempeñar en ella. En este contexto, resulta interesante estudiar para el caso de México, dos hipótesis. La primera hipótesis, en concordancia con los hallazgos de Clark y D'Angelo (2009), es que los individuos que experimentan movilidad social positiva se identifican más con la izquierda política, a diferencia de lo que sostienen Lipset y Bendix (1959). La segunda hipótesis es que los individuos que experimentan movilidad social apoyan más las políticas redistributivas como argumentan Rincke y Schwager (2005), en contraposición a Benabou y Ok (2001) quienes sostienen lo contrario.

Adicionalmente, en relación a los argumentos de Piketty (1995), Castillo (2008) y Gavira (2006), se introducirán las opiniones sobre meritocracia y percepción de justicia en la distribución de los ingresos. Esto permitirá discernir si las personas que perciben que en su sociedad tienen pocas posibilidades de experimentar movilidad social, apoyan más las políticas redistributivas.

3. Metodología.

3.a Fuentes y datos.

La unidad de análisis de este estudio será el individuo. Para comprobar las hipótesis se utilizarán, principalmente, dos fuentes. La información relativa a las preferencias de políticas redistributivas y la requerida para estimar la movilidad social intergeneracional provendrá de la Encuesta de Movilidad Social en México 2006 (EMSM). Asimismo, se utilizará el Estudio de Panel para México 2006 (EPM), del que se obtendrá información sobre la identificación ideológica e información adicional sobre opiniones políticas.

La EMSM es la primera encuesta levantada en México que permite medir la movilidad social intergeneracional.³ Está compuesta por 7,288 observaciones y tiene representatividad nacional para hombres con edades entre los 25 y 64 años que viven en el territorio nacional. Es importante aclarar que, ante la ausencia de un encuestado apto se entrevistó a mujeres que cumplieran con los criterios de selección del muestreo de la encuesta. Debido a esto, 966 encuestados son mujeres, las cuales serán excluidas de la muestra de estudio (Véase Cuadro 1).

Cuadro 1. Encuestados por sexo de EMSM.

Sexo Encuestado	Número observaciones	Porcentaje
Hombre	6,322	86.75
Mujer	966	13.25
<i>Total</i>	7,288	100

Fuente: EMSM, 2006.

La EMSM no cuenta con información sobre variables políticas, como lo es la identificación ideológica. Debido a esto, se utilizará el EPM realizado por el Instituto Tecnológico de Massachusetts (MIT) y el Grupo Reforma. Idealmente, toda la información requerida debería de provenir de una misma fuente de datos, en particular, porque la unidad de análisis es el individuo. Sin embargo, ninguna de las dos encuestas, ni alguna otra fuente de información conocida, contiene toda la información requerida para el análisis que aquí se plantea.

El EPM es un conjunto de tres encuestas electorales⁴ con estructura de panel y representatividad nacional, realizadas durante el periodo electoral 2005-2006 (Véase Cuadro 2).

³ La EMSM fue levantada por Consulta Mitofsky entre Octubre y Noviembre del 2006.

⁴ Las primeras dos encuestas se realizaron antes de las elecciones del 2 de julio del 2006: en octubre del 2005 y entre abril y mayo del 2006; y, la tercera se realizó en julio del 2006, tras las elecciones.

Entre otra, contiene información socio-demográfica y electoral sobre hombres y mujeres que para el día de las elecciones tenían 18 años o más. Para efectos de esta investigación sólo se utilizará la información de la segunda ronda.⁵

Cuadro 2. Número observaciones por ronda del panel EPM

Muestra	Ronda 1	Ronda 2	Ronda 3
Muestra nacional	1,600	1,177	1,067
Muestra DF	500	359	316
Muestra rural	300	240	211
<i>Total</i>	<i>2,400</i>	<i>1,776</i>	<i>1,594</i>

Fuente: EPM, 2006.

Una preocupación al usar dos encuestas es que la metodología con la que se realizaron es distinta. Al ser hechas por dos casas encuestadoras diferentes, la metodología del muestreo y las ponderaciones no son las mismas. Esto podría implicar que, ante quizás una misma pregunta, ambas encuestas reporten resultados distintos e incompatibles entre sí.

Para averiguar si éste es un problema en los datos, se realiza una prueba de diferencia de medias entre las variables que ambas encuestas tienen en común. A fin de hacer compatible la representatividad de ambas encuestas, la muestra del EPM se restringe a encuestados varones con edades entre 25 y 64 años. A excepción de algunas variables, el *p-value* es inferior a 0.05, por lo que se rechaza la hipótesis nula de que ambas encuestas tienen variables con medias estadísticamente iguales (Véase Cuadro 3). A pesar de ello, las variables son muy similares y, al menos, la media es igualmente baja o elevada en ambas encuestas.

Se observa que los hombres en la muestra de estudio tienen en promedio entre 42 y 43 años. La mayoría de ellos trabaja,⁶ mientras que una minoría se dedica a labores del hogar o a estudiar. Asimismo, se aprecia que más de dos tercios de la población objetivo habitan en zonas urbanas. Adicionalmente, se observa que el hogar promedio tiene más de cuatro habitantes. Además, menos del 15 por ciento de los hombres habita en un hogar que reciba el Programa Oportunidades o remesas desde Estados Unidos.

⁵ Se utiliza la segunda ronda debido a que la primera fue realizada el año previo al del estudio y la tercera se realizó durante el mes de las elecciones en el que hubo gran polarización y agitación política. Ello podría explicar porque el número de individuos que revelaron su ideología política durante la tercera ronda es menor, lo que reduce la muestra de estudio.

⁶ Una de las razones por la que la EMSM 2006 tiene por población objetivo a individuos entre 25 y 64 años de edad es porque se supone que es en este rango de edad que los individuos son autónomos, tienen trabajo, han concluido su etapa formativa y han podido diferenciarse de sus padres (experimentar movilidad social intergeneracional) a través de sus propios medios.

Por otra parte, ambas encuestas contienen información acerca de si en el hogar existe televisión, estufa, refrigerador, lavadora, automóvil, computadora, o televisión por cable. El número total de activos en cada hogar fue utilizada para crear dos índices: el primero es igual a uno si en el hogar del encuestado existen tres o menos activos, y es igual a cero bajo cualquier otra condición;⁷ el segundo índice es igual a uno si hogar posee siete activos, que es el número máximo de activos preguntados, de lo contrario, asume el índice es igual a cero. Los datos muestran que alrededor del 30 por ciento de los hombres encuestados vive en hogares que tienen como máximo tres activos.

Cuadro 3. Estadística descriptiva de ambas a encuestas a utilizar.

	EPM		EMSM		<i>P-value</i>
	<i>Media</i>	<i>Desv. Estand.</i>	<i>Media</i>	<i>Desv. Estand.</i>	
Edad encuestado	43.28	11.3839	41.82	10.9099	0.0049
Encuestados que estudian	0.0041	0.0643	0.0147	0.1205	0.0009
Encuestados que están desempleados	0.0246	0.1550	0.0324	0.1771	0.2747
Encuestados que se dedican a labores domésticas	0.0026	0.0509	0.0000	0.0000	0.2433
Encuestados que trabajan	0.9244	0.2643	0.7389	0.4396	0.0000
Encuestados que viven con su pareja	0.8645	0.3423	0.7087	0.4548	0.0000
Hogar de encuestado recibe Programa Oportunidades	0.1386	0.3456	0.1420	0.3494	0.8091
Hogar de encuestado recibe remesas de EUA	0.0647	0.2460	0.0902	0.2868	0.0000
Encuestados que habitan en zonas urbanas	0.7369	0.4403	0.6974	0.4598	0.0497
Encuestados que habitan en el norte del país	0.2113	0.4083	0.1481	0.3555	0.0006
Encuestados que habitan en el sur del país	0.1233	0.3288	0.1801	0.3847	0.0002
Encuestados que habitan en el centro del país	0.1433	0.3504	0.0771	0.2670	0.0000
Encuestados que habitan en el occidente del país	0.1339	0.3406	0.1267	0.3330	0.6420
Encuestados que habitan en el oriente del país	0.1779	0.3825	0.1810	0.3854	0.8588
Encuestados que habitan en zona metropolitana del país	0.2073	0.4054	0.2853	0.4520	0.0000
Habitantes promedio por hogar	4.6915	2.2352	4.9152	2.4051	0.0000
Hogar de encuestado posee 3 activos o menos	0.3191	0.4661	0.4273	0.4952	0.0000
Hogar de encuestado posee 7 activos.	0.0898	0.2859	0.1356	0.3427	0.0005

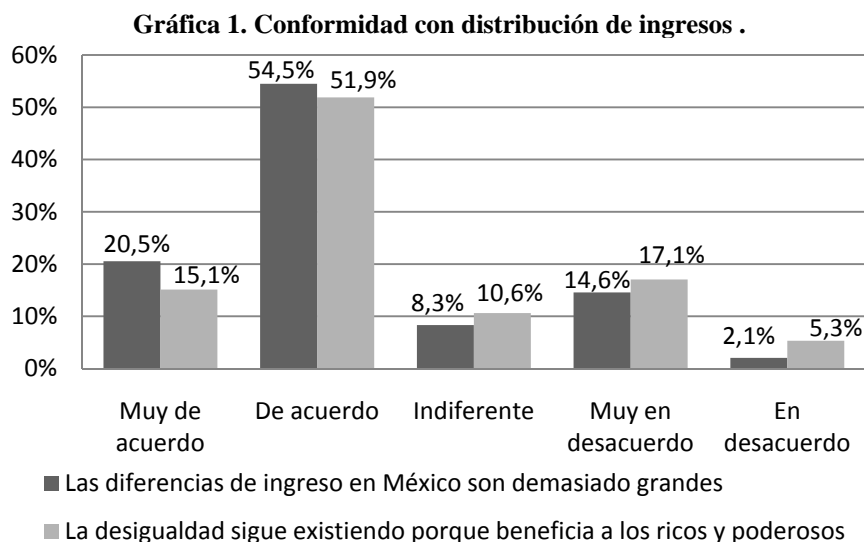
Fuente: EPM, 2006 y EMSM, 2006.

Nota: Sólo se presentan las variables que ambas encuestas (EPM y EMSM) tienen en común. Las medias reportadas se encuentran ponderadas por el factor de expansión correspondiente.

Para hacer compatible la información de ambas fuentes de datos en la siguiente sección se presentan distintas opciones a través de las cuales se puede imputar en la EMSM la identificación ideológica provista en el EPM utilizando las variables sociodemográficas en común como lo son: la edad, sexo, ingresos, características geográficas, y activos en el hogar.

⁷ Se utiliza como umbral de referencia tres activos debido a que el cuestionario del EPM está diseñado para cambiar de pregunta al momento en que el encuestado responde negativamente a la tenencia de tres de los activos, cualesquiera que éstos sean.

Por otra parte, la EMSM contiene información acerca de las opiniones de los individuos. Al examinar el nivel de conformidad de los individuos con afirmaciones como “Las diferencias de ingreso en México son demasiado grandes”, y “La desigualdad sigue existiendo porque beneficia a los ricos y poderosos”, se encuentra que más de la mitad de la población masculina está de acuerdo con que existen grandes diferencias de ingresos y que éstas benefician a grupos de poder (Véase Gráfica 1).



Fuente: EMSM, 2006.

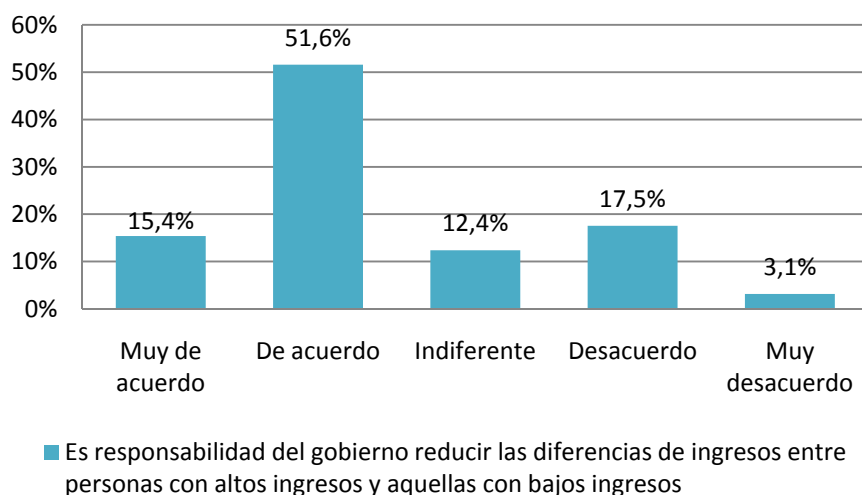
El hecho de que un individuo perciba que la distribución de ingresos en su sociedad es desigual no implica que apoyará la implementación de políticas redistributivas. Un individuo en una sociedad desigual puede considerar que estas políticas son prescindibles si cree que existen los medios para sobresalir en ella. Es decir, si percibe que el trabajo es retribuido y, cualquier persona tiene la capacidad de aumentar sus ingresos. Por el contrario, si cree que el trabajo no es retribuido, considerará que se requiere de la ayuda del Estado para mejorar la situación económica de aquellos en una posición inferior y hacer frente a la desigualdad.

Una primera motivación para apoyar la implementación de políticas redistributivas es que éstas le reporten un beneficio monetario directo, es decir, que sea beneficiario de la redistribución. Sin embargo, un individuo puede apoyar la redistribución independientemente de su situación económica y social. Es posible que, aún sin recibir una ganancia pecuniaria, apoye

su implementación, debido a que al hacerlo maximiza su utilidad en tanto es acorde con su visión de una buena política social.

Para medir el apoyo a la implementación de políticas redistributivas se utilizará como variable dependiente el nivel de conformidad con la aseveración “Es responsabilidad del gobierno reducir las diferencias de ingresos entre personas con altos ingresos y aquellas con bajos ingresos”. La conformidad con que el Estado reduzca las diferencias de ingresos revela, de manera indirecta, que los individuos están de acuerdo con que el Estado intervenga en la economía e implemente políticas redistributivas. Se observa que, el 67 por ciento de los hombres encuestados está de acuerdo o muy de acuerdo con la idea de que es responsabilidad del Gobierno reducir las diferencias de ingresos. Esto sugiere que, independientemente de su percepción de justicia social, la población masculina mexicana tiene un alto grado de conformidad con la intervención estatal.

Gráfica 2. Conformidad con la intervención del Estado.



Fuente: EMSM, 2006.

El nivel de conformidad con la responsabilidad del estado de reducir las diferencias en el ingreso será recodificado en tres categorías: “De acuerdo”, que comprenda las categorías “Muy de acuerdo” y “Algo de Acuerdo”; “Indiferente” que permanece sin cambio; y “En desacuerdo” en el que se engloban las categorías “Desacuerdo” y “Muy desacuerdo” de la variable original. Esta será la variable dependiente de la segunda hipótesis, es decir, para comprobar si los individuos que experimentan movilidad social positiva apoyan políticas redistributivas.

3.b Perfil sociodemográfico de la identificación ideológica.

La primera hipótesis es que los individuos que experimentan movilidad social positiva se identifican más con una ideología de izquierda. En un diseño de investigación ideal se asignaría aleatoriamente la posibilidad de experimentar o no movilidad social intergeneracional de manera perpetua, sin posibilidad de que los grupos se mezclaran entre sí o los individuos cambiaran de grupo. Esto permitiría investigar si el grupo que experimentó movilidad social en cada una de sus generaciones es más proclive a identificarse como de izquierda en relación al grupo que no experimentó movilidad social.

El experimento ideal no existe. Más aún, la información sobre movilidad social e identificación ideológica-política no proviene de la misma fuente ni es provista por un mismo sujeto. Sin embargo, utilizando el perfil sociodemográfico de los encuestados es posible imputar en la EMSM la orientación ideológica revelada en el EPM. Existen diferentes técnicas a través de las cuales la identificación ideológica reportada en el EPM puede ser imputada a los individuos encuestados en la EMSM. En esta sección se presentan dos de estos mecanismos.

Una primera opción para imputar la ideología política es crear un perfil sociodemográfico de la ideología política utilizando un modelo de elección probabilística logit multinomial. Desde esta perspectiva se asume que la ideología j reporta a cada individuo i una utilidad U_{ij} , de acuerdo a sus características sociodemográficas x .

$$U_{ij} = \beta_j x_i + \varepsilon$$

Este tipo de modelos permiten predecir la probabilidad de que un individuo adopte una ideología determinada. Se asume que los individuos adoptarán la ideología política que con mayor probabilidad le reporte más utilidad.

Valores que puede adoptar la variable ideología.

$$Y_i = \begin{cases} 1 & \text{si } \max(U_{i1}, U_{i2}, \dots, U_{im}) = U_{i1} \\ 2 & \text{si } \max(U_{i1}, U_{i2}, \dots, U_{im}) = U_{i2} \\ \vdots & \\ m & \text{si } \max(U_{i1}, U_{i2}, \dots, U_{im}) = U_{im} \end{cases}$$

Explicar la identificación ideológica con características socioeconómicas puede parecer restrictivo.⁸ Sin embargo, existe una amplia literatura que considera a éstas como factores determinantes del comportamiento electoral (Middendorp, 1989; Knutsen, 1995; Lawson, 2006; Fraile, 2006). En esta literatura se sostiene que variables de largo plazo como la composición étnica y religiosa, la clase social, la geografía y otros *cleavages* sociales influyen en el comportamiento electoral y, por tanto, en la identificación ideológica política (Lazarsfeld, Berelson y Gaudet, 1944; Katz, 1979; Crewe, 1995).⁹

Lawson (2006) utiliza las tres rondas de preguntas del EPM para estimar el efecto de los factores sociodemográficos (edad, sexo, educación, color de piel, nivel de vida, lugar de residencia, etc.) sobre el apoyo a los candidatos presidenciales. El apoyo es medido a través de la intención revelada de voto, o voto ejercido. De acuerdo con Lawson, la región en la que se habita es un “predictor importante del voto”. Concluye que los *cleavages* políticos en México están estrechamente relacionados con la geografía (Lawson, 2006: 4).

En particular, Lawson encontró que la “izquierda-nacionalista”, representada por el Partido de la Revolución Democrática (PRD) tiene un débil apoyo en el norte del país, pero fuerte en la capital y sur del país. Por el contrario, el Partido Acción Nacional tiene mayor apoyo en el Norte y centro del país (Lawson, 2006: 4-5).

Los hallazgos de Lawson (2006) sugieren que es posible crear un perfil sociodemográfico de la identificación ideológico-política utilizando el EPM. A pesar de ello, Lawson no reporta los coeficientes ni la significancia de las variables que identifica como importantes determinantes de los *cleavages* políticos en México.

Siguiendo la metodología implementada por Lawson, se estimará un modelo logit multinomial utilizando las 1,776 observaciones de la segunda ronda del EPM y solamente las variables que ambas encuestas tengan en común. La variable dependiente será cómo se identifican las personas en un espectro ideológico de derecha-izquierda.¹⁰ Esta variable adoptará tres posibles valores: izquierda, centro y derecha.¹¹

⁸ La conformación de las aptitudes políticas de las personas depende de la influencia familiar, la educación, las interacciones sociales, los medios de comunicación, la experiencia personal, el ambiente económico y social, entre otros.

⁹ Una discusión más amplia acerca de los diferentes modelos utilizados para estudiar la identificación partidista es presentada en Anexo 1

¹⁰ La identificación ideológica se obtiene de la pregunta 62 de la segunda ronda del EPM: En política, ¿cómo se considera usted, de Izquierda, de Derecha o de Centro?, la cual brinda nueve opciones: “1. Muy de izquierda”; “2. Algo de izquierda”; “3. Centro-izquierda”; “4. Centro-centro”; “5. Centro-derecha”; “6. Algo de derecha”; “7. Muy

Alternativamente a la ideología política, se podría utilizar la intención de voto y clasificar la plataforma socioeconómica del partido político en una dimensión ideológica (Lawson, 2006; Castañeda e Ibarra, 2009, 2010). Sin embargo, esto no sería correcto. La principal razón es que, la variable de identificación ideológica revela la información de interés. Utilizar otra variable implicaría interpretar la información y hacer supuestos que quizá no concuerden con la realidad.

Aunado a esto, la intención de voto encubre dos fenómenos electorales: el voto estratégico y el voto retrospectivo. El primero se refiere a que los individuos no necesariamente votan por el partido que prefieren o los identifica, sino que votan por aquel con mayores posibilidades de ganar o de vencer al menos preferido.¹² El segundo fenómeno implica una evaluación del desempeño del partido, lo que puede llevar a ejercer un voto de castigo sobre el partido más afín a la ideología política del individuo. Ambos fenómenos involucran votar por un partido que no necesariamente es el que representa la ideología política del individuo. Estos fenómenos estuvieron presentes durante las elecciones presidenciales del 2006, año de estudio de este trabajo, en las que se observó una bipolarización electoral.

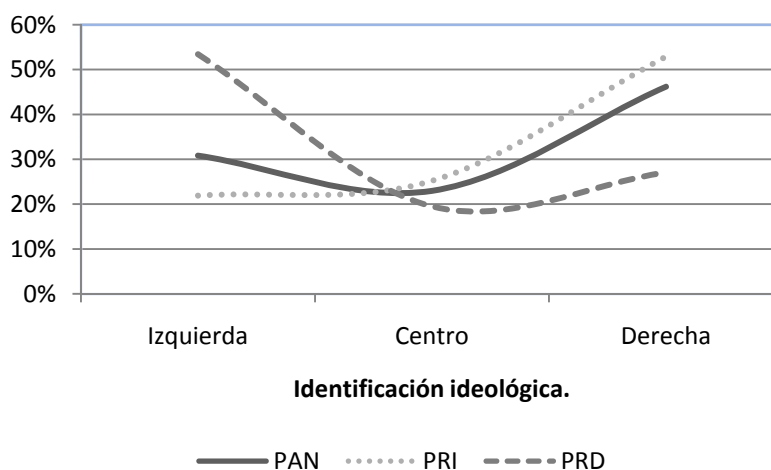
Podría sugerirse utilizar la identificación partidaria. Sin embargo, 32 por ciento de los encuestados no se identifica con ningún partido político. Esto implica perder gran parte de la muestra. Adicionalmente al analizar el 68 por ciento de los individuos que reconocen algún grado de identificación partidista se observa que una misma identidad partidista engloba ideologías muy diversas y que, inicialmente, parecieran no corresponder con la que comúnmente se asocia a cada partido (Véase Gráfica 3). Por ejemplo, el 53 por ciento de los partidarios del Partido Revolucionario Institucional (PRI), usualmente considerado de centro-izquierda, se identifican a sí mismos como de derecha.

de derecha”; “8. Ninguno”; y “9. No sé/No Contestó”. Los individuos con respuestas “8. Ninguno” y “9. No sé/No Contestó” fueron excluidos de la muestra de estudio. Las respuestas serán recodificadas en “1. Izquierda” que engloba las respuestas “1. Muy de izquierda”; “2. Algo de izquierda”; “3. Centro-izquierda”; “2. Centro” para los que contestaron “4. Centro-centro”; y “3. Derecha” para englobar a las respuestas “5. Centro-derecha”; “6. Algo de derecha”; “7. Muy de derecha”.

¹¹ Los resultados e implicaciones del modelo no varían al permitir que la variable dependiente adopte un cuarto valor: sin identificación ideológica o no revelada.

¹² De hecho Moreno y Méndez (2007) encuentran que durante las elecciones presidenciales de 2006 se presentó un fenómeno de *cross-over voting*, es decir, hubo una gran proporción “de partidistas que sufragaron por un candidato presidencial distinto al de su partido político” (Moreno y Méndez, 2007: 44).

Gráfica 3. Identificación ideológica de los partidos políticos.



Fuente: EPM 2006.

En conclusión, se utiliza ideología política reportada por los individuos, en vez de su intención de voto o identidad partidaria, pues brinda información de primera fuente, sin necesidad de hacer supuestos o interpretación sobre la plataforma política de los partidos. Adicionalmente, se considera que la ideología política es una variable más estable, que no fluctúa con el impacto de las campañas políticas ni por efectos electorales, como el voto estratégico y el retrospectivo.

Como variables explicativas del modelo logit multinomial se incluyen la edad del encuestado la cual puede adoptar valores discretos entre 25 y 64; tres variables dicotómicas para la ocupación del encuestado; una variable que indica el ingreso del hogar en número de salarios mínimos; una variable dicotómica si alguien en el hogar del encuestado es beneficiario del programa Oportunidades; una variable dicotómica si el hogar recibe remesas de EUA; las dos variables dicotómicas de indicadores del número de activos en el hogar; una variable dicotómica que indica si el hogar del encuestado se encuentra en una localidad rural o urbana;¹³ y seis variables dicotómicas para indicar la región del país en la que habita el encuestado.¹⁴

Considerando los hallazgos de Lawson (2006), es de esperarse que la identificación ideológica izquierda-derecha esté determinada por factores geográficos. Tras estimar diversos

¹³ El EPM utiliza la clasificación de zona geográfica definida por el IFE: urbano, rural y mixto. Para efectos de esta investigación las zonas mixtas serán codificadas como rurales.

¹⁴ La zona norte fue definida por los estados de BC, BCS, Coah, Chih, Dgo, NL, Sin, Son, Tamps, y Zac; la zona sur por los estados Camp, Chis, Gro, Oax, QRoo, y Yuc; la zona centro Ags, Gto, Qto, y SLP; la zona metropolitana DF, Edomex, y Mor; en el occidente Col, Jal, Mich, Nay; y en el oriente Hgo, Pue, Tlax, Tab, y Ver.

modelos se concluye que la edad y la ubicación geográfica en la que habitan los individuos son determinantes importantes de la orientación ideológica (Véanse resultados en Anexo 2). Sin embargo, ningún modelo, de entre más de doscientos estimados, es capaz de clasificar correctamente más del 50 por ciento de las observaciones.¹⁵

Este error en la clasificación resulta especialmente problemático debido a que la finalidad del modelo no es determinar qué variables son importantes para explicar la identificación ideológica (que era la pregunta de Lawson (2006), entre otros en la literatura). Su objetivo es predecir la identificación ideológica con la mayor precisión posible utilizando exclusivamente variables sociodemográficas, que son las únicas variables que ambas encuestas tienen en común.

Utilizar tales modelos, con un poder de clasificación inferior al 50 por ciento, para imputar la identificación ideológica en la EMSM impediría identificar la relación entre ideología política y movilidad social. Debido a esto, se requiere utilizar una técnica distinta que permita predecir con la mayor exactitud posible cuál sería la orientación ideológica de un individuo con determinadas características sociodemográficas.

La segunda opción para imputar la identidad ideológica es a través de un proceso de *matching*, el cual garantiza que las características sociodemográficas de los individuos en la EMSM se asemejen a las de aquellos encuestados en el EPM. El *matching* es una técnica econométrica que suele ser utilizada en estudios observacionales en los que no es posible tener un contrafactual o grupo de control. Este método permite seleccionar para cada individuo en un grupo un sujeto, proveniente de un conjunto de unidades potenciales de comparación, que comparte con él las mismas características observables X . Los estimadores de *matching* crean un contrafactual al imputar la información faltante usando los resultados del “vecino más cercano”, es decir, del sujeto con características observables “más similares”.

Dado que la EMSM y el EPM son encuestas con representatividad nacional es factible que en ambas existan individuos con las mismas características sociodemográficas o, al menos, muy similares. Esto permitirá tratar a ambas encuestas como dos grupos formados aleatoriamente.¹⁶ El EPM será considerado como grupo de tratamiento, mientras que la EMSM

¹⁵ La capacidad de clasificación del modelo no mejora al utilizar un modelo logit ordinal, para lo cual se supone que la identificación ideológica es una variable ordinal en un espectro lineal izquierda-centro-derecha. De hecho, bajo esta técnica la clasificación correcta de ideología de centro es de cero por ciento.

¹⁶ La formación de grupos de tratamiento y control con base en la aleatorización supone que los grupos serán idénticos entre sí y representativos del universo poblacional. Dado que ambas encuestas (EMSM y EPM) son representativas a nivel nacional, es factible suponer que son idénticas entre sí, y tratarlas como si fueran grupos

un grupo de control. Así, la pregunta sobre la identificación ideológica realizada en el EPM puede ser vista como un “tratamiento experimental” en el que la identidad ideológica es el efecto. El *matching* permitirá parear a individuos de la EMSM con los del EPM que tengan características idénticas o muy similares.

La implementación del *matching* requiere que la selección para recibir el tratamiento (estar en el EPM) sea con base en observables.¹⁷ Asimismo, requiere satisfacer una condición de traslape. Es decir que, para cada característica X exista una probabilidad positiva de que los individuos no participen. Esta condición se sostiene debido a que no existe ninguna característica sociodemográfica que haya determinado cuáles individuos iban a ser encuestados en la EMSM y cuáles en el EPM.¹⁸

El éxito del *matching* depende de que las características no-observables no desempeñen ningún papel en la asignación del tratamiento (ser encuestado en el EPM), ni en la determinación del resultado (la identidad ideológica). Esto último implica que sólo las características observables (sociodemográficas) determinan el resultado (la orientación ideológica).

Para implementar el *matching* se utilizará el comando *nnmatch* de Stata creado por Abadie, Drukker, Leber Herr, e Imbens, (2004). Este comando permite realizar un *matching* de vecino más cercano con reemplazo.¹⁹ Una de las ventajas de este comando es que permite hacer un match exacto (o lo más exacto posible) en una o más variables. Las observaciones que no logran ser equiparadas exactamente, son pareadas utilizando la menor distancia de Mahalanobis.

Dado que la edad y las variables geográficas salieron altamente relevantes al implementar los modelo logit multinomial y ordinal, los covariantes edad, localidad urbana, estado y municipio en el que habita, así como si habita en la zona norte, sur, centro, occidente, u oriente del país serán especificados para el match exacto. A través de este método se logra obtener un match exacto en el 39.65 por ciento de las observaciones.

producto de un muestreo aleatorio, aún cuando sus individuos en realidad hayan sido seleccionados a través de un algoritmo diseñado por cada casa encuestadora.

¹⁷ Este supuesto se cumple. La encuestadora realiza su selección muestral con base en características observables.

¹⁸ Adicionalmente, en una sección previa se mostró que las variables de ambas encuestas eran muy similares en sus medias. No hay característica alguna que determine la participación de un individuo en una encuesta u otra.

¹⁹ Normalmente en la literatura de *matching* se discute acerca de un *trade-off* entre el sesgo y la varianza de los estimadores del Efecto Promedio del Tratamiento al hacer *matching* con y sin reemplazo, respectivamente. Sin embargo, para los efectos de esta investigación el Efecto Promedio del Tratamiento carece de importancia. Lo que se busca es poder imputar la orientación ideológica de individuos con características similares o idénticas, por lo que el *matching* con reemplazo es idóneo.

Por otra parte, las variables relativas a la ocupación (estudiante, desempleado, labores domésticas o trabajador), si tiene pareja, el nivel de estudios que tiene, si tiene educación básica, el nivel de ingresos agrupado por salarios mínimos y los indicadores de tres y siete activos son especificados para el match de acuerdo a la menor distancia de Mahalanobis.

Cuadro 4. Resultados del matching. Balance entre los grupos de control y tratamiento.

	EMSM	EPM	MATCH
	Media	Media	Media
<i>Edad encuestado</i>	43.28	41.82	43.17
Encuestados que estudian	0.0041	0.0147	0.0021
Encuestados que están desempleados	0.0246	0.0324	0.0282
Encuestados que se dedican a labores domésticas	0.0026	0.0000	0.0000
Encuestados que trabajan	0.9244	0.7389	0.7752
Encuestados que viven con su pareja	0.8645	0.7087	0.7152
Hogar de encuestado recibe Programa Oportunidades	0.1382	0.1420	0.1376
Hogar de encuestado recibe remesas de EUA	0.0298	0.0902	0.0669
<i>Encuestados que habitan en zonas urbanas</i>	<i>0.7369</i>	<i>0.6974</i>	<i>0.7347</i>
<i>Encuestados que habitan en el norte del país</i>	<i>0.2113</i>	<i>0.1481</i>	<i>0.2089</i>
<i>Encuestados que habitan en el sur del país</i>	<i>0.1233</i>	<i>0.1801</i>	<i>0.1148</i>
<i>Encuestados que habitan en el centro del país</i>	<i>0.1433</i>	<i>0.0771</i>	<i>0.1443</i>
<i>Encuestados que habitan en el occidente del país</i>	<i>0.1339</i>	<i>0.1267</i>	<i>0.1330</i>
<i>Encuestados que habitan en el oriente del país</i>	<i>0.1779</i>	<i>0.1810</i>	<i>0.1791</i>
Encuestados que habitan en zona metropolitana del país	0.1680	0.2853	0.2089
Habitantes promedio por hogar	4.4825	4.9152	4.7242
Hogar de encuestado posee 3 activos o menos	0.3191	0.4273	0.3967
Hogar de encuestado posee 7 activos.	0.0898	0.1356	0.1100

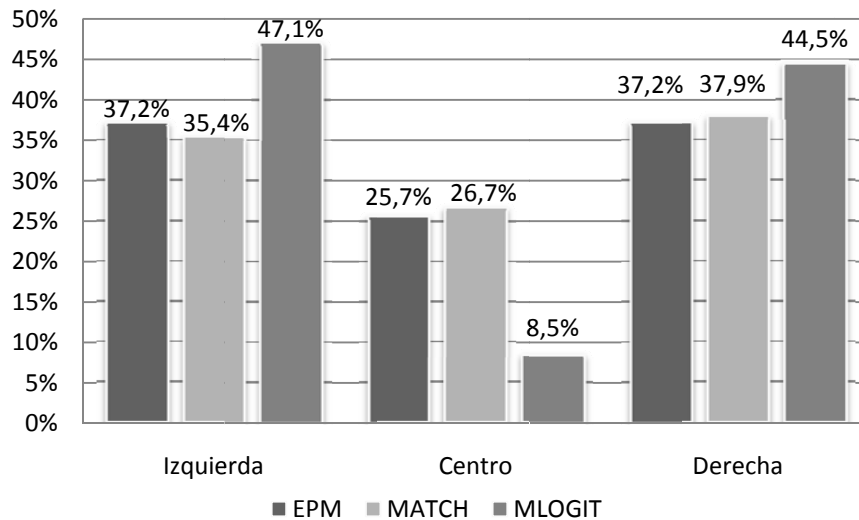
Fuente: EPM, 2006 y EMSM, 2006.

Nota: Se presentan en cursivas las variables empleadas en el matching exacto.

Tras el *matching* la media de la edad y de las variables geográficas es más parecida a la que se observa en la EMSM. Incluso se observa gran semejanza de las medias de las variables que no fueron utilizadas para el *match* exacto como el número de habitantes en el hogar, los indicadores del número de activos en el hogar, o si reciben el programa federal Oportunidades.

Se aprecia que, tras la imputación, la distribución de la identificación ideológica es muy similar a la observada a nivel nacional de acuerdo a los datos del EPM. La diferencia en la distribución es alrededor de un punto porcentual en cada categoría, lo cual es menor a los casi 15 puntos de diferencia porcentuales observados en los modelos logit ordinal y multinomial.

Gráfica 4. Identificación ideológica nacional y tras el matching.



Fuente: EPM, 2006 y EMSM, 2006.

Nota: La información del EPM representa la distribución de la identificación ideológica masculina a nivel nacional. La información del MATCH es la distribución de la identificación ideológica imputada.

Una vez creada la variable dependiente para comprobar la primera hipótesis, en la siguiente sección se procede a medir la movilidad social que han experimentado los individuos.

3.c Medida de Movilidad Social Intergeneracional.

Debido a su definición, la movilidad social puede ser medida de diversas maneras. Goldthorpe (1987) propone una estratificación de clases sociales basada en el tipo de empleo. Se considera que los individuos experimentan movilidad social positiva si se encuentran en una clase superior a la de sus padres. A pesar de que este enfoque ha sido ampliamente utilizado, tiene algunas desventajas. Por ejemplo, no presenta una ordenación jerárquica de la estructura de clases, por lo que no es fácil identificar la movilidad social. Además, las categorías planteadas son muy amplias y deben desagregarse. Trabajadores con características distintas y que se enfrentan a escenarios muy diferentes son considerados en una misma clase. De hecho, la gente en ellas no necesariamente se identifica como un grupo social (Grusky and Sorensen, 1998).

Alternativamente, se ha planteado medir la movilidad social como la transición entre ocupaciones estratificadas de acuerdo a su prestigio social (Treiman y Ganzeboom, 1990). Sin embargo, esto es difícil de operacionalizar debido a que “el prestigio” implica evaluar aspectos subjetivos producto de interacciones sociales. El estatus ocupacional es calificado de acuerdo a la percepción, por lo que la posición social no es una clasificación objetiva.

Por otra parte, desde una perspectiva económica, se suele estudiar la movilidad social en término de los ingresos económicos. Este tipo de medidas suelen estar sujetas a errores de medición debido a las fluctuaciones de ingresos y a la existencia de procesos inflacionarios. Si bien esto puede ser corregido, la EMSM no provee información retrospectiva referente a los ingresos del padre del encuestado, por lo que este método no puede ser implementado.

En este trabajo se propone medir la movilidad social utilizando información relativa a los años de educación de padres e hijos. La educación y los antecedentes familiares tienen una estrecha relación con los patrones de diferenciación social y los procesos de movilidad social. En uno de las primeras investigaciones al respecto, Blau y Duncan (1967) encontraron que existe una fuerte asociación entre la ocupación laboral paterna y el nivel educativo del hijo, que a su vez incidía en el destino ocupacional de este. Concluyeron que la educación es el vínculo entre el destino en el mercado laboral del hijo y su origen social.

Dado el nexo entre educación y clase social, la educación puede ser entendida como una secuencia de transición entre distintos niveles. En este sentido, es posible utilizar el nivel de educación de los padres para definir un umbral que determine el nivel educativo mínimo

“necesario para pertenecer a una clase social tan elevada como lo era la de la familia de origen” (Mastekaasa, 2006: 440; Breen y Goldthorpe, 1997; Breen, 2001). De acuerdo con la teoría de la Aversión Relativa al Riesgo de movilidad social (ARR), la utilidad marginal de los individuos disminuye al estar debajo de este umbral, y aumenta al estar por arriba de él (Breen, 2001).

Si bien, inicialmente, los modelos de la teoría ARR se basaban en una distinción de clases sociales (Goldthorpe y Breen, 1997), Breen (2001) reconoce que la definición de la movilidad social puede ser en términos de educación en vez de clases sociales. De hecho, existe una amplia literatura en la que se considera el nivel educativo de los padres, en vez de su posición social, para medir los orígenes sociales (Need y Jong, 2001; Davies, Heinesen y Holm, 2002).

Behrman, Birdsall y Székely (1999) utilizando datos de 16 países realizan una regresión de la brecha escolar en función de la escolaridad del padre, de la madre y el ingreso del hogar. Utilizando estos coeficientes como ponderadores estiman un “Índice de movilidad social intergeneracional proporcional” que es el promedio ponderado de las tres variables.

En un trabajo más reciente De Hoyos, Martínez y Székely (2009) utilizan la EMSM para estudiar la movilidad social en México. Ellos estudian la relación entre los niveles educativos de padres e hijos como un proxy de movilidad social. Asimismo, estiman la movilidad social intergeneracional utilizando datos de ingresos reportados en la Encuesta Nacional de Ingresos y Gastos de los Hogares 2006 (ENIGH). Encuentran que los resultados de ambos métodos para medir la movilidad social son compatibles. Utilizar variables educativas para analizar la movilidad social brinda conclusiones muy similares a las que se desprenderían al usar variables de ingresos.

Aunado a esto, la educación es un criterio útil y práctico para evaluar la posición social de un individuo. A diferencia de la clasificación social que propone Goldthorpe (1987), la estratificación por nivel de educación es fácil de interpretar debido a su orden jerárquico. Esto permite que sea fácil comparar el nivel educativo de padres e hijos. Por otra parte, evita los problemas que surgen al comparar ingresos a lo largo del tiempo, debido a la inflación y efectos estacionales, o por no representar el ingreso permanente.

En este trabajo se estimarán dos indicadores de movilidad social intergeneracional. En ambos se utilizará la información de la EMSM referente al nivel máximo de estudios que tiene el encuestado y su padre (reportado por el encuestado). Esta información será recodificada en número de años de estudio. El número de años de estudio de cada nivel educativo terminado será

sumado. En el caso de los individuos con un nivel de estudios incompleto, se considerará el grado máximo que culminó en ese nivel.²⁰

Cuadro 5. Número máximo de años de educación de padres e hijos.

	Todos	Rango de Edad			
		25-34	35-44	45-54	55-64
Hijo	7.7	9.0	8.3	7.5	5.3
Padre	3.2	4.3	3.5	2.8	2.1

Fuente: EMSM 2006.

Se observa que la población masculina con edades entre los 25 y 64 años tiene en promedio 7.7 años de educación, mientras que sus padres 3.2 años. Al desglosar el número de años de estudio a través de distintas generaciones se observa que la escolaridad ha aumentado. Las personas con edades entre 25 y 34 años tienen nueve años de educación (educación básica completa), mientras que las personas mayores de 55 años y hasta 64 sólo tienen en promedio 5.3 años de educación, es decir, no terminaron la primaria (Véase Cuadro 5).

El primer índice de movilidad social será definido como el número de años que un hijo estudió más que su padre. Esto es acorde con el planteamiento original de Breen y Goldthorpe (1997) de la existencia de un umbral T_i que determina el nivel mínimo de educación aceptable para el agente i para tener una clase social al menos tan buena como la del hogar de origen y que, en este caso, es representado por el nivel de estudios del padre.

Para estimarlo, al número de años de estudio del hijo se le restará el número de años de estudio del padre. Un resultado positivo será interpretado como movilidad social positiva, uno negativo implicará movilidad social negativa, y una diferencia nula implicará que el individuo no experimentó movilidad social respecto a su padre. Este índice captura la movilidad social intergeneracional absoluta. Es decir, permite conocer la situación social del individuo respecto a su padre, independientemente de la posición actual que ocupe en la distribución social.

$$IM_{Absoluta} = \text{Años de educación de hijo} - \text{Años de educación de padre.}$$

Para el segundo índice primero se obtienen las distribuciones por deciles de años de educación del encuestado y su padre (Véase Cuadro 6). Se observa que el 42% de los padres de

²⁰ Para los individuos que reportaron un nivel de estudios incompleto sin reportar el grado máximo que estudiaron en él, se utilizará la moda en la deserción del respectivo nivel educativo.

los encuestados se encuentra concentrado en el primer decil. Mientras que los encuestados se encuentran más distribuidos entre los deciles, aún así 22.7% de los encuestados se encuentra en el tercer decil y 23.7% en el quinto.

Cuadro 6. Deciles de años de educación de encuestado y su padre

Decil	Hijo	Padre
1	15.6	42.0
2	10.5	0.0
3	22.7	0.0
4	0.0	2.1
5	23.7	20.0
6	0.0	0.0
7	0.0	24.3
8	14.7	0.0
9	3.4	5.8
10	9.4	5.9

Fuente: EMSM 2006.

Al igual que en el primer índice, al decil en el que se encuentra el encuestado se le restará el decil en el que se encuentra su padre. Nuevamente, un cambio positivo implicará movilidad positiva, uno negativo movilidad negativa y uno nulo que el individuo no experimentó movilidad social. Sin embargo, a diferencia del índice anterior, este brinda información, no sólo de cómo se encuentra el individuo respecto a su padre, sino también respecto a su ubicación relativa en la sociedad.

$$IM_{Relativa} = \text{Decil de años de educación en que se encuentra el hijo} \\ - \text{Decil de años de educación en que se encuentra el padre.}$$

El hecho de que un individuo estudie tanto como su padre (o más) no necesariamente representa que está igual o mejor que él, si toda la sociedad experimentó el mismo cambio o superior. Debido a esto, esta medida permite saber en qué situación social se encontraban los padres, en qué posición relativa a la sociedad se encuentran los hijos actualmente, y si ésta es superior, inferior o igual a la de sus padres.²¹

En resumen, se obtienen dos indicadores de movilidad social. El primero es un índice de movilidad intergeneracional absoluta, hecho con base en la diferencia de años de educación de

²¹ Además de los deciles, se utilizaron otras definiciones de quintiles. Los resultados no varían.

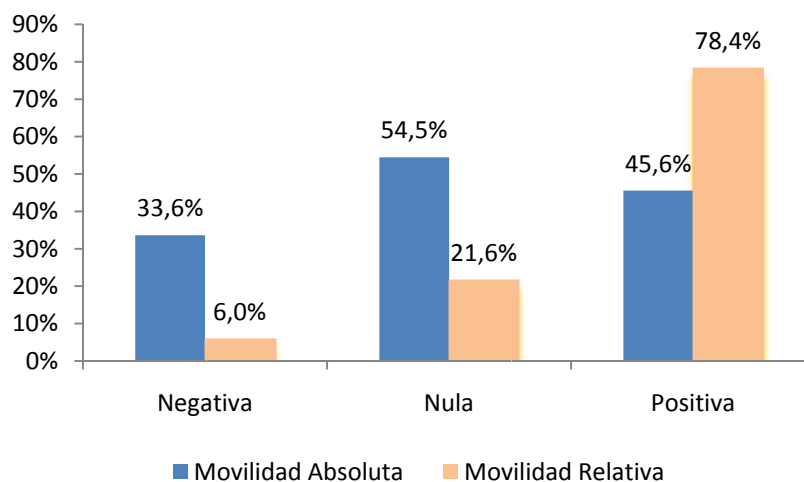
los encuestados y sus padres. Mientras que el segundo es un índice de movilidad intergeneracional relativa estimado a través de la diferencia entre los deciles por años de educación en los que se encontraban el encuestado y su padre. La estadística descriptiva de ambos indicadores se presenta en el Cuadro 7. Se observa que la movilidad relativa es casi nula (su media es alrededor de cero) y presenta una menor varianza que la movilidad absoluta.

Cuadro 7. Estadística descriptiva de los Índices de Movilidad creados.

Índice de Movilidad	Media	Desv. Estand.	Mín	Máx.	Centil		
					10	50	90
Relativa	0.3409	2.9048	-9	9	-4	0	4
Absoluta	4.4260	4.2342	-14	19	0	4	10

Fuente: Estimación propia usando datos de la EMSM 2006.

Gráfica 5. Distribución de la movilidad social intergeneracional absoluta y relativa.



Nota: Estimación propia con datos de la EMSM 2006. Se presenta el porcentaje acumulado de personas que experimentaron movilidad social negativa, nula o positiva.

3.d Modelo.

De la revisión de la literatura se desprenden dos hipótesis:

Hipótesis 1: Individuos que experimentan movilidad social positiva se identifican con ideología política de izquierda.

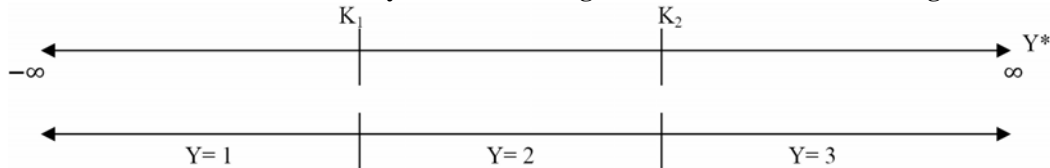
Hipótesis 2: Individuos que experimentan movilidad social apoyan políticas redistributivas.

Para la primera hipótesis se utilizará como variable dependiente la ideología política que adoptará tres posibles valores: “1: Izquierda”; “2: Centro”; y “3 Derecha”. Para la segunda hipótesis se utilizará como variable dependiente el nivel de conformidad con la intervención estatal, que también adoptará tres valores: “1: De acuerdo”; “2: Indiferente”; y “3: Desacuerdo”.

En ambos casos las categorías de las variables se encuentran ordenadas, ya sea en la dimensión izquierda-derecha o en la de acuerdo-desacuerdo, aunque se desconoce la distancia que hay entre categorías. Dado que las dos variables dependientes son categóricas ordinales, en ambas hipótesis se utilizará un modelo logit ordinal.²²

El modelo logit ordinal es un modelo probabilístico, que predice la probabilidad de respuesta dado un vector de características X . Este modelo asume que la variable ordinal observada Y (ideología o conformidad) es función de una variable latente continua Y^* , la cual no es medible y posee distintos umbrales K_i . El valor m que asume la variable Y depende de si ha sobrepasado o no cierto umbral. Para m categorías se requieren estimar $m - 1$ umbrales.

Relación entre la variable latente y la variable categórica ordinal en un modelo logit ordinal.



²² Ignorar el orden de las categorías en las variables llevaría a estimadores ineficientes y a no considerar información relevante como el proceso de transición entre una y otra clasificación.

Para el caso de tres categorías:

$$\begin{aligned} Y_i &= 1 \text{ si } Y_i^* \leq K_1 \\ Y_i &= 2 \text{ si } K_1 \leq Y_i^* \leq K_2 \\ Y_i &= 3 \text{ si } Y_i^* \geq K_2 \end{aligned}$$

El modelo latente será de la forma:

$$Y_i^* = \alpha IM_i + \sum_{k=1}^K \beta_k X_{ki} + \varepsilon_i$$

En el que Y_i^* es la variable latente continua (ideología o conformidad); IM_i es alguno de los índices de movilidad social construidos; X_{ki} es un vector de covariantes; y ε_i es una variable continua distribuida independientemente de X_{ki} y se asume tiene una distribución logística. Por su parte, el modelo logístico será:

$$\begin{aligned} P(Y = 1|X, IM) &= \frac{1}{1 + \exp(\alpha IM_i + \sum_{k=1}^K \beta_k X_{ki} - K_2)} \\ P(Y = 2|X, IM) &= \frac{1}{1 + \exp(\alpha IM_i + \sum_{k=1}^K \beta_k X_{ki} - K_2)} - \frac{1}{1 + \exp(\alpha IM_i + \sum_{k=1}^K \beta_k X_{ki} - K_1)} \\ P(Y = 3|X, IM) &= 1 - \frac{1}{1 + \exp(\alpha IM_i + \sum_{k=1}^K \beta_k X_{ki} - K_2)} \end{aligned}$$

En el que X_i es un vector de covariantes que incluye la edad, el ingreso del hogar en número salarios mínimos; 3 variables dicotómicas respecto al encuestado que indican si tienen educación básica completa; si es estudiante; y si vive con su pareja. Así como 10 variables dicotómicas respecto al hogar del encuestado que señalan si alguien en el hogar recibe el programa Oportunidades; si recibe remesas de EUA; el número máximo de activos en el hogar (3 o 7 activos); si el hogar se encuentra zona urbana; y la zona geográfica en la que habita (5 posibles regiones).

Para la primera hipótesis, Y_i es la ideología política (izquierda, centro, derecha). Si la primera hipótesis se confirma, es decir si los individuos que experimentan movilidad social

intergeneracional positiva se identifican con la ideología política de izquierda, se esperaría que $P(Y = 1|X, IM_{positiva}) > P(Y = 3|X, IM_{positiva})$, tras experimentar movilidad social positiva. Es decir, que la probabilidad de identificarse con la izquierda aumentara conforme se experimenta movilidad social positiva.

Para comprobar la segunda hipótesis, Y_i es el nivel de conformidad con la intervención del estado en la redistribución (de acuerdo, indiferente, desacuerdo). Las variables utilizadas en X_i son las mismas que las utilizadas para la primera hipótesis. Si la hipótesis 2 se comprueba, individuos que experimentan movilidad social apoyan las políticas redistributivas, se esperaría que $P(Y = 1|X, IM_{positiva}) > P(Y = 3|X, IM_{positiva})$, tras experimentar movilidad social positiva. Es decir, que a mayor movilidad positiva experimentada, menor es la probabilidad de estar en desacuerdo con la intervención del Estado. En la siguiente sección se presentan los resultados de ambas hipótesis.

4. Resultados.

La primera hipótesis de este trabajo es que los individuos que experimentan movilidad social positiva se identifican con la ideología política de izquierda. Para comprobar si se cumple, se estima un modelo logit ordinal en el que la variable dependiente es la ideología política y puede adoptar tres posibles valores: “1” si la ideología política es de izquierda; “2” si es de centro; y “3” si la ideología es de derecha.

Como variable explicativa se utiliza uno de los dos índices de movilidad social intergeneracional estimados: absoluta (utilizando la diferencia de años de educación) y relativa (usando la diferencia en la ubicación relativa por deciles de años de educación). Ambos índices adoptan valores positivos si la movilidad social es positiva; valores negativos si la movilidad social es negativa; e iguales a cero si la movilidad social es nula.

Es necesario recordar que en el modelo logit ordinal la probabilidad no es una función lineal de los covariantes. Esto implica que la magnitud del impacto de las variables independientes no puede ser interpretada directamente de los coeficientes (aunque sí su signo y significancia). Debido a ello, en vez de los coeficientes, se presentan los efectos marginales. Todos los covariantes son evaluados en sus respectivas medias. Dado que se asume que un individuo tendrá la ideología política que con mayor probabilidad maximice su utilidad, presentar los resultados de esta manera permitirá saber cuál es el efecto de la movilidad social sobre la probabilidad de que un individuo con características promedio adopte cierta ideología política.

En el primer modelo se utiliza el índice de movilidad social absoluta (con base en años de educación). Contrario a lo que señala la primera hipótesis, se observa que experimentar movilidad social positiva tiene un efecto positivo y significativo sobre la identificación ideológica con la derecha (Resultados en Cuadro 8, Modelo 1). Esto sugiere que, para el caso de México, los individuos que experimentan movilidad social intergeneracional positiva se identifican más con una ideología política de derecha. Se estima la misma especificación pero utilizando el índice de movilidad intergeneracional relativa (por deciles). Se encuentra un impacto positivo y significativo, aunque ligeramente menor al obtenido con el índice de movilidad social absoluta (Resultados en Cuadro 8 Modelo 2).

Cuadro 8. Efecto marginal de la movilidad social sobre la ideología política.

<i>Variable dependiente: Ideología (1:Izq; 2:Centro; 3:Der).</i>	Modelo 1	Modelo 2
	IM _{Absoluta}	IM _{Relativa}
Ideología de Izquierda	-0.0037 [0.0014]**	-0.0048 [0.0020]**
Ideología de Centro	-.0001 [0.0001]	-0.0001 [0.0000]
Ideología de Derecha	.0037 [0.0015]**	0.0049 [-0.0021]**
Observaciones	6312	6312

Nota: Se presenta el efecto marginal que tiene la movilidad social sobre cada una de las ideologías políticas (Izquierda, Centro, Derecha). En el Modelo 1 se utiliza como variable explicativa el índice de movilidad social absoluta. En el Modelo 2 se utiliza el índice de movilidad relativa. Los modelos incluyen 15 variables de control no presentadas por cuestiones de espacio. Todas las variables independientes se encuentran evaluadas en sus medias. Errores estándar entre corchetes. *significante al 10%; ** significativo al 5%; *** significativo al 1%.

Para facilitar la interpretación de la magnitud del impacto se presenta un análisis de estática comparativa. Se analiza el impacto en la ideología política de un individuo con características promedio, suponiendo que éste experimenta movilidad social positiva y cambia su posición en la distribución del índice de movilidad social del decil más bajo al más alto. Para tal fin, las 15 variables de control son evaluadas en sus medias. La variable de interés, movilidad social, adoptará los valores del primer y noveno decil de la distribución del índice de movilidad social (Valores previamente presentados en el Cuadro 7).

Para determinar los valores de la movilidad social los índices de movilidad social son divididos en deciles. De tal forma que para el índice de movilidad absoluta el primer decil adopta un valor de 0 y el noveno de 10. Mientras que el índice de movilidad relativa asume un valor de -4 y el noveno de 4. Es necesario recalcar que el índice de movilidad relativa tiene una dispersión menor a la que se observa en el índice de movilidad absoluta.

En el Cuadro 9 se presenta el cambio en la probabilidad de identificarse con cada ideología utilizando el índice de movilidad absoluta. En la columna “Decil bajo” se presenta la probabilidad de identificarse con la ideología indicada cuando la movilidad social del individuo promedio corresponde al decil inferior de la distribución; la columna “Decil alto” presenta la misma probabilidad pero suponiendo que la movilidad que experimenta el individuo corresponde

al decil superior. La columna “Cambio” presenta la información relevante para este análisis, contiene la diferencia entre las probabilidades reportadas en las dos columnas anteriores. La última columna presenta un intervalo de confianza al 95 por ciento, para determinar si el cambio en la probabilidad de identificarse con una ideología es estadísticamente significativo.

Cuadro 9. Cambio en la probabilidad de identificación ideológica.

Ideología	Prob. de ideología indicada si movilidad del individuo se encuentra clasificada en:		Cambio	95% IC del Cambio
	Decil bajo	Decil alto		
Izquierda	0.3997	0.3600	-0.0442	[-0.0734, -0.0150]
Centro	0.2768	0.2785	0.0014	[-0.0001, 0.0030]
Derecha	0.3235	0.3615	0.0427	[0.0143, 0.0712]

Nota: Se presenta cómo cambia la probabilidad de tener la ideología indicada (Izquierda, Centro Derecha), tras suponer que un individuo con características promedio pasa del decil más bajo al más alto del índice de movilidad absoluta (cambio en años de educación). Todas las variables de control se encuentran evaluadas en sus medias.

Se observa que, para un individuo con características promedio, la probabilidad de identificarse con la izquierda disminuye cuatro por ciento cuando experimenta movilidad social positiva absoluta, mientras que la probabilidad de identificarse con la derecha aumenta cuatro por ciento. Los individuos con ideología de izquierda cambian su ideología tras experimentar movilidad social. Los cambios son estadísticamente significativos. La ideología de centro permanece estable ante los cambios de movilidad social, el cambio positivo experimentado no es estadísticamente distinto de cero.

El mismo ejercicio se realiza utilizando el índice de movilidad social relativa. Los resultados se presentan en el Cuadro 10. La probabilidad de identificarse con la izquierda disminuye, tras experimentar movilidad social intergeneracional relativa; a la vez que la probabilidad de identificarse con la derecha aumenta. Los resultados son significativos al 95 por ciento.

Cuadro 10. Cambio en la probabilidad de identificación ideológica.

Ideología	Prob. de ideología indicada si movilidad del individuo se encuentra clasificada en:		Cambio	95% IC del Cambio
	Decil bajo	Decil alto		
Izquierda	0.3906	0.3494	-0.0412	[-0.0745, -0.0078]
Centro	0.2923	0.2941	0.0017	[-0.0002, 0.0037]
Derecha	0.3171	0.3565	0.0394	[0.0076, 0.0713]

Nota: Se presenta cómo varía la probabilidad de tener la ideología indicada (Izquierda, Centro Derecha), tras suponer que un individuo con características promedio pasa del decil más bajo al más alto del índice de movilidad relativa (cambio en deciles de educación). Todas las variables de control se encuentran evaluadas en sus medias.

Dados los resultados de los modelos y del análisis, se concluye que existe evidencia para rechazar la primera hipótesis: experimentar movilidad social intergeneracional absoluta o relativa hace que los individuos sean más propensos a ser de derecha. De acuerdo con la literatura sociológica, este resultado puede deberse a que la acomodación de los individuos a la nueva clase es inmediata. Los individuos móviles ascendentes cambian inmediatamente al comportamiento de la clase de destino debido al deseo de lograr un estatus social o construir una autoimagen.

Una posible crítica a los resultados aquí presentados es que no se está controlando por factores políticos que pudieran incidir en la ideología. Si se supone que la ideología política puede ser afectada por el medio ambiente es posible que factores como el partido político gobernante o las campañas presidenciales del 2006 incidan en la ideología. Para evitar este posible problema, a la especificación anterior se anexan nueve variables políticas: dos variables dicotómicas del partido político que gobierna a nivel estatal; tres variables dicotómicas para el partido que gobierna el municipio, una variable binaria que indica si en el municipio hay gobierno yuxtapuesto,²³ una variable que indica el nivel de competencia electoral.²⁴ Esta información es obtenida del Centro de Investigación para el Desarrollo A.C. (CIDAC). Asimismo, se incluyen dos variables dicotómicas que capturan la opinión de los encuestados

²³ Gobierno yuxtapuesto es cuando el partido político que gobierna es distinto en los diferentes niveles de gobierno. En este caso en particular, el partido política que gobierna a nivel municipal es distinto del que gobierna a nivel estatal.

²⁴ En este trabajo se define a la competencia electoral como la diferencia en puntos porcentuales entre el primero y segundo lugar en las últimas elecciones municipales. Entre menor sea la diferencia, se considera que hay mayor competencia electoral.

sobre dos sucesos de las campañas políticas.²⁵ Esta información es obtenida de la segunda ronda del EPM.

Cuadro 11. Efecto marginal del índice de movilidad social sobre la ideología política. (Incluyendo más variables).

<i>Variable dependiente: Ideología (1:Izq; 2:Centro; 3:Der).</i>	Modelo 3 IM _{Absoluta}	Modelo 4 IM _{Relativa}	Modelo 5 IM _{Absoluta}	Modelo 6 IM _{Relativa}
Ideología de Izquierda	-0.0043 [.0014]***	-0.0050 [0.0021]**	-0.0036 [0.0015]**	-0.0046 [0.0021]**
Ideología de Centro	-0.0002 [0.0000]*	-0.0002 [0.0001]*	-0.0001 [0.0001]*	-0.0002 [0.0001]
Ideología de Derecha	0.0044 [0.0015]***	0.0051 [0.0021]**	0.0038 [0.0015]**	0.0048 [0.0022]**
Observaciones	6264	6264	6264	6264

Nota: Se presenta el efecto marginal que tiene la movilidad social sobre cada una de las ideologías políticas (Izquierda, Centro, Derecha). Los modelos 4 y 5 incluyen 15 variables sociodemográficas y 9 variables políticas. Los modelos 6 y 7 contienen 15 variables sociodemográficas, 9 variables políticas y 35 interacciones. Todas las variables se encuentran evaluadas en sus respectivas medias. Errores estándar entre corchetes. * significativo al 10%; ** significativo al 5%; *** significativo al 1%

En el Cuadro 11 se presentan los resultados (Modelo 3 y Modelo 4). La muestra es ligeramente menor a la usada en la especificación original debido a que no todos los encuestados revelaron su opinión. A pesar de ello, se observa que los resultados respecto al efecto marginal de la movilidad social sobre las preferencias políticas mantienen su signo y significancia, incluso el impacto marginal es ligeramente mayor al observado en la especificación original.

A fin de probar la robustez de los resultados, y evitar sesgo por variable omitida. Al modelo previo, que incluye sólo las variables políticas, se le anexan 35 variables interactuadas. Es decir, se estima un modelo logit ordinal con la variable dependiente ideología política en función del índice de movilidad social y 54 variables adicionales de control. Los resultados se presentan en el Cuadro 11 (Modelo 5 y Modelo 6). Se observa que los efectos marginales son, prácticamente idénticos a los reportados en la especificación original.

²⁵ Uno de ellos es el denominado “Efecto chachalaca” que aconteció cuando el candidato del PRD, identificado con la izquierda política, se refirió al Presidente de la República como “chachalaca”. Tal efecto podría atentar contra la identificación de izquierda. El otro efecto es el del “Gober precioso” que hace referencia a la publicación de unas conferencias telefónicas entre el gobernador priísta de Puebla y el empresario Kamel Nacif. Dado que la mayoría de los individuos que se identifican como priístas también se identifican con la derecha (Véase Gráfica 3) si este suceso afectó las preferencias políticas dañaría a la derecha.

Al realizar el mismo ejercicio de estática comparativa utilizando el modelo con 54 variables adicionales se encuentra que los resultados se fortalecen (Cuadro 12 y Cuadro 13). Debido a ello, se sostiene que la primera especificación es correcta y que la primera hipótesis no se sostiene para el caso de México. Individuos que experimentan movilidad social intergeneracional absoluta o relativa tienen mayor probabilidad de identificarse con la ideología política de derecha.²⁶

Cuadro 12. Cambio en la probabilidad de identificación ideológica.

	<i>Decil bajo</i>	<i>Decil alto</i>	<i>Cambio</i>	<i>95% IC del Cambio</i>
Izquierda	0.3883	0.3441	-0.0442	[-0.0734, -0.0150]
Centro	0.2926	0.2941	0.0014	[-0.0001, 0.0030]
Derecha	0.319	0.3618	0.0427	[0.0143, 0.0712]

Nota: Se presenta cómo cambia la probabilidad de tener la ideología indicada (Izquierda, Centro Derecha), tras suponer que un individuo con características promedio pasa del decil más bajo al más alto del índice de movilidad absoluta (cambio en años de educación). Todas las variables de control se encuentran evaluadas en sus medias.

Cuadro 13. Cambio en la probabilidad de identificación ideológica.

	<i>Decil bajo</i>	<i>Decil alto</i>	<i>Cambio</i>	<i>95% IC del Cambio</i>
Izquierda	0.3906	0.3494	-0.0412	[-0.0745, -0.0078]
Centro	0.2923	0.2941	0.0017	[-0.0002, 0.0037]
Derecha	0.3171	0.3565	0.0394	[0.0076, 0.0713]

Nota: Se presenta cómo cambia la probabilidad de tener la ideología indicada (Izquierda, Centro Derecha), tras suponer que un individuo con características promedio pasa del decil más bajo al más alto del índice de movilidad relativa (cambio en deciles de educación). Todas las variables de control se encuentran evaluadas en sus medias.

Es importante resaltar que los resultados son los mismos al utilizar el índice de movilidad relativa y el índice de movilidad absoluta. Usualmente se argumenta que sólo la movilidad absoluta (o estructural) tiene repercusiones en el comportamiento electoral (De Graaf y Ultee 1990). Es decir, se considera que sólo la movilidad social atribuida a una expansión de la economía incide sobre las preferencias políticas. Desde esta perspectiva, sólo importa que toda la población mejore, y no el hecho de que un individuo tenga una posición social relativamente mejor que la que tenía su padre. Sin embargo, en este trabajo se encuentra evidencia de que tanto la movilidad social absoluta como la relativa son relevantes para explicar el comportamiento electoral.

²⁶ Los resultados se mantienen al evaluar en otros puntos. Véase Anexo 3.

Así, contrario a lo que la literatura sostiene, la evidencia del caso mexicano sugiere que los individuos que experimentan movilidad social positiva tienen mayor probabilidad de identificarse con la derecha. Es posible que tras experimentar movilidad positiva, las personas pueden comenzar a identificarse con la derecha como una forma de indicar su nuevo estatus social. El espectro ideológico es multidimensional. A pesar de ello, la derecha ideológica, independientemente de las políticas que defienda, suele estar asociada con los grupos de poder y la defensa del *status quo*. Al decir que se consideran de derecha, los individuos pretenden señalar que pertenecen a la clase alta o que son parte de los grupos de poder.

Aunado a lo anterior, la mayor identificación puede deberse a que los individuos que experimentan movilidad social positiva adoptan la cultura política de la clase de destino.²⁷ Es posible que una vez que los individuos experimentan movilidad social permanezcan en la clase de destino por un largo periodo, y que esto fomente un proceso de aculturación. Entre mayor sea el “tiempo de permanencia en una clase, menor será el impacto de la clase de origen y mayor el de la clase de destino” (De Graff, Nieuwbeerta y Health 1995; Echeverría 1998: 242).

Otra posible explicación es que la interacción social con los individuos pertenecientes a la clase de destino permite que los valores, preferencias e intereses sean socializados. Los sujetos que experimentan movilidad social adoptan estas aptitudes, ya sea por el deseo de lograr un estatus social o, bien, porque la ideología política representa un instrumento (no una identidad) a través de la cual puede defender sus intereses dadas sus circunstancias actuales, de tal forma que la ideología puede ser abandonada o fortalecida conforme esas circunstancias cambian.

De acuerdo con Esquivel (2009) la desigualdad en México ha disminuido en los últimos años debido a la apertura comercial y a la política social (Progresos/Oportunidades). Este último factor beneficia a la población de ingresos bajos, pero afecta a los individuos de ingresos elevados al desviar recursos hacia actividades no productivas. Es factible suponer que, los individuos tras experimentar movilidad ascendente intenten proteger sus intereses económicos y, de manera gradual, se vayan identificando con la derecha.

²⁷ Algunos autores sostienen que hay un efecto asimétrico entre los individuos que experimentan movilidad positiva y los que experimentan movilidad negativa. Mientras los que van hacia arriba adoptan los patrones de la clase de destino, los que experimentan movilidad negativa retienen los patrones de la clase origen (Para una discusión más amplia referirse a Janowitz (1970), Roberts (1978)).

La segunda hipótesis sostiene que los individuos que experimentan movilidad social apoyan políticas redistributivas. Para comprobarla se estima un modelo logit ordinal en el que la variable dependiente es el nivel de conformidad con la implementación de políticas redistributivas. Esta variable puede asumir tres posibles valores: “1” De acuerdo; “2” Indiferente y “3” Desacuerdo.

Nuevamente, la variable explicativa es la movilidad social medida a través de uno de los dos indicadores creados (movilidad absoluta y movilidad relativa). La muestra de estudio es de 5,921 individuos, debido a que se excluyen a los individuos que contestaron “No sé” o no contestaron a la pregunta que pedía su nivel de conformidad con la intervención del Estado. En el Cuadro 14 se presentan los resultados de dos especificaciones: la primera especificación que sólo incluye 15 variables sociodemográficas de control (Modelo 7 y Modelo 8) y la especificación completa que incluye 54 variables de control (Modelo 9 y Modelo 10).

Cuadro 14. Efecto marginal de movilidad social sobre el apoyo a políticas redistributivas.

<i>Variable dependiente: Conformidad con políticas redistributivas</i>	<i>Modelo con 15 variables de control</i>		<i>Modelo con 59 variables de control</i>	
	Modelo 7	Modelo 8	Modelo 9	Modelo 10
	IM _{Absoluta}	IM _{Relativa}	IM _{Absoluta}	IM _{Relativa}
De acuerdo	0.0026 [0.0014]*	0.0001 [0.0020]	0.0047 [0.0016]***	0.0024 [0.0023]
Indiferente	-0.0007 [0.0004]*	-0.0000 [0.0006]	-0.0014 [0.0005]***	-0.0007 [0.0007]
Desacuerdo	-0.0019 [0.0011]*	-0.0001 [0.0015]	-0.0034 [0.0012]***	-0.0017 [0.0016]
Observaciones	5921	5921	5880	5880

Nota: Se presenta el efecto marginal que tiene la movilidad social sobre cada nivel de conformidad (De acuerdo, Indiferente, Desacuerdo). Los modelos 7 y 8 incluyen 15 variables de control no presentadas por cuestiones de espacio. Los modelos 9 y 10 contienen 15 variables sociodemográficas, 9 variables políticas y 35 interacciones. Todas las variables se encuentran evaluadas en sus respectivas medias. Errores estándar entre corchetes. *significante al 10%; ** significativo al 5%; *** significativo al 1%.

Un primer punto a considerar es que el índice de movilidad relativa no es significativo en ninguna de las dos especificaciones (Modelo 8 y Modelo 10). Esto implica que experimentar movilidad relativa no tiene impacto sobre el apoyo a políticas redistributivas. Por otra parte, el índice de movilidad absoluta resulta significativo en ambas especificaciones (Modelo 7 y Modelo 9). De hecho, en el modelo con más variable, la movilidad absoluta adquiere mayor relevancia, tanto en magnitud como significancia.

La diferencia entre los resultados de las estimaciones con los índices de movilidad absoluta y relativa puede ser atribuida a que los individuos valoran más la movilidad absoluta al decidir apoyar políticas redistributivas. Esto reflejaría un problema de información al determinar su posición relativa en la sociedad y la de sus padres. Es decir, un individuo puede creer tener una mejor posición en la sociedad que su padre, aún cuando no sea así, debido a que desconoce la distribución social de movilidad. En este sentido, entender la movilidad social a través de un cambio en los años de educación entre padres e hijos es más fácil para los individuos. Si los individuos saben que han estudiado más que sus padres, estiman que han experimentado movilidad intergeneracional positiva, sin importarles si es absoluta o relativa.

Ahora bien, en relación al signo y magnitud, se observa que la movilidad absoluta tiene un efecto negativo y significativo sobre la inconformidad con las políticas redistributivas. Es decir, a mayor movilidad absoluta menor desacuerdo con las políticas redistributivas, lo cual sugiere que la segunda hipótesis se verifica para el caso de México.

Para facilitar el análisis, nuevamente se presenta un ejercicio de estática comparativa en el que todos los covariantes de control están evaluados en sus medias, mientras que la movilidad social varía del decil inferior al superior de la distribución del índice de movilidad social. Dado que el índice de movilidad relativa no sale significativo, el análisis sólo se realizará con el índice de movilidad absoluta del modelo completo (Modelo 9).

El análisis supone que un individuo con características promedio cambia del decil más bajo al más alto de cada índice de movilidad social (Cuadro 15). Se observa que la probabilidad de estar de acuerdo con que el Estado implemente políticas redistributivas aumenta cuando los individuos experimentan movilidad social intergeneracional absoluta positiva. Aunado a esto la probabilidad de ser indiferente o de oponerse a su implementación disminuye. En conclusión, el que un individuo experimente movilidad social positiva absoluta reduce la probabilidad de oponerse a la implementación de políticas redistributivas y aumenta su probabilidad de apoyarlas.²⁸

²⁸ Los resultados se mantienen al evaluar en otros puntos. Véase Anexo 4.

Cuadro 15. Cambio en el apoyo a políticas redistributivas tras experimentar movilidad social.

	<i>Decil bajo</i>	<i>Decil alto</i>	<i>Cambio</i>	<i>95% IC del Cambio</i>
Pr(De acuerdo)	0.6595	0.6928	0.0333	[0.0047, 0.0619]
Pr(Indiferente):	0.1319	0.1226	-0.0093	[-0.0173, -0.0013]
Pr(Desacuerdo):	0.2086	0.1846	-0.024	[-0.0446, -0.0034]

Nota: Se presenta cómo cambia la probabilidad de estar conforme con la implementación de una política redistributiva (De acuerdo, Indiferente, Desacuerdo), tras suponer que un individuo con características promedio pasa del decil más bajo al más alto del índice de movilidad absoluta (cambio en años de educación). Todas las variables de control se encuentran evaluadas en sus medias.

Por otra parte, al analizar las variables de control se observa que las percepciones de movilidad social y de meritocracia son relevantes. La percepción de movilidad social fue capturada por el nivel de conformidad con la aseveración “Venir de una familia pobre es causa de que las personas sean pobres”. La conformidad implica que el encuestado percibe que en su sociedad hay poca movilidad. Se observa que el efecto marginal tiene signo negativo y significativo. Es decir, que entre menor movilidad social percibida, existe menor probabilidad de oponerse o ser indiferente a la implementación de políticas redistributivas.

Cuadro 16. Cambio en la probabilidad de apoyar políticas redistributivas, tras comenzar a percibir poca movilidad social.

	<i>Desacuerdo</i>	<i>Acuerdo</i>	<i>Cambio</i>	<i>95% IC del Cambio</i>
Pr(De acuerdo)	0.6685	0.7527	0.0843	[0.0411, 0.1274]
Pr(Indiferente):	0.1295	0.1036	-0.0258	[-0.0404, -0.0113]
Pr(Desacuerdo):	0.202	0.1436	-0.0584	[-0.0872, -0.0296]

Nota: Se presenta cómo cambia la probabilidad de estar conforme (De acuerdo, Indiferente, Desacuerdo) con la implementación de una política redistributiva, tras suponer que un individuo con características promedio pasa no creer a creer que venir de una familia pobre es causa de que las personas sean pobres (comienza a percibir poca movilidad social). Todas las variables de control se encuentran evaluadas en sus medias.

Asimismo, al considerar el nivel de acuerdo con el enunciado “Para triunfar en la vida es necesario venir de una familia con dinero” se captura la percepción de meritocracia social. Entre mayor acuerdo reportado, menor es la meritocracia percibida en la sociedad. Nuevamente se observa que el efecto marginal es negativo y significativo. Esto implica que entre menor sea la

meritocracia percibida, menor será la oposición y la indiferencia a que el Estado implemente políticas redistributivas.

Cuadro 17. Cambio en la probabilidad de apoyar políticas redistributivas, tras comenzar a percibir existe poca meritocracia en la sociedad.

	<i>Desacuerdo</i>	<i>Acuerdo</i>	<i>Cambio</i>	<i>95% IC del Cambio</i>
Pr(De acuerdo)	0.6605	0.7371	0.0766	[0.0456, 0.1076]
Pr(Indiferente):	0.1316	0.1089	-0.0228	[-0.0328, -0.0128]
Pr(Desacuerdo):	0.2079	0.154	-0.0538	[-0.0751, -0.0326]

Nota: Se presenta cómo cambia la probabilidad de estar conforme (De acuerdo, Indiferente, Desacuerdo) con la implementación de una política redistributiva, tras suponer que un individuo con características promedio pasa no creer a creer que para triunfar en la vida es necesario venir de una familia con dinero (comienza a percibir poca meritocracia). Todas las variables de control se encuentran evaluadas en sus medias.

Ambos resultados respaldan los argumentos de Piketty (1995), Castillo (2008) y Gavira (2006). En general, un individuo con características promedio que percibe que en su sociedad tienen pocas posibilidades de experimentar movilidad social o que no se premia el esfuerzo apoyará las políticas redistributivas.

La percepción de movilidad puede depender del tipo de políticas públicas implementadas. Por ejemplo, una política “débil” pretenderá aumentar la tasa de movilidad social al brindar mayor educación. En el largo plazo esto generará que haya trabajadores sobre-calificados realizando actividades básicas, y no un mejor nivel de vida o estatus social. Por el contrario, una política gubernamental fuerte, como evitar la herencia de derechos, promueve una sociedad más meritocrática.

5. Conclusiones.

El objetivo de este trabajo fue investigar el efecto de la movilidad social intergeneracional sobre la identidad política y el apoyo a políticas redistributivas. Se estudiaron dos hipótesis. La primera era que los individuos que experimentan movilidad social positiva se identificarán con una ideología política de izquierda. Mientras que la segunda era que los individuos que experimentan movilidad social positiva apoyarán políticas redistributivas.

La literatura sobre movilidad social en México es escasa. El presente es uno de los primeros trabajos en los que se estudia, para el caso de México, la relación entre movilidad social y aptitudes políticas. Para ello, se empleó la Encuesta de Movilidad Social en México 2006, la cual es la primera en su tipo en México y gracias a la cual se puede medir la movilidad social intergeneracional. Adicionalmente, se utilizó el Estudio de Panel para México 2006 (EPM), del que se obtuvo información sobre aptitudes políticas.

La razón de emplear dos encuestas distintas es porque ninguna de las dos fuentes provee de manera conjunta información sobre identidad ideológica y movilidad social. De hecho, una de las aportaciones de este trabajo es hacer compatibles ambas fuentes de datos empleando una técnica de *matching* de vecino más cercano. Esta técnica permitió que 39.7 por ciento de los individuos tuvieran un match exacto de nueve covariantes, mientras que el match del resto de las observaciones fue realizado a través de la minimización de la distancia de Mahalanobis.

Del análisis presentado se desprenden tres grandes conclusiones. La primera es que, en México, los hombres que experimentan movilidad social intergeneracional (absoluta o relativa) tienen mayores probabilidades de identificarse con una ideología política de derecha. La segunda conclusión es que a mayor movilidad absoluta los individuos tienen menor desacuerdo con las políticas redistributivas e incluso las apoyan más. Mientras que la movilidad social relativa parece no tener ningún efecto sobre la opinión sobre políticas redistributivas. De la segunda conclusión se desprende la tercera: la movilidad intergeneracional absoluta y la movilidad intergeneracional relativa tienen implicaciones distintas sobre las aptitudes políticas.

Las primeras dos conclusiones podrían parecer contradictorias entre sí. Desde un enfoque tradicional, se esperaría que la identidad ideológica de izquierda coincidiera con el apoyo a la redistribución; y la ideología de derecha a su oposición. Sin embargo, la ideología política resume diversos temas y posiciones político-ideológicas. Implica un posicionamiento en la

dimensión socioeconómica tradicional, a la vez que uno sobre la dimensión política y cultural vinculada a los derechos y temas sociales. En las sociedades modernas ambas dimensiones se mezclan de tal forma que un posicionamiento de izquierda en una dimensión es compatible con una posición de derecha de otra dimensión.

Esto sugiere que, los mexicanos que experimentan movilidad social apoyan políticas tradicionalmente de izquierda en la dimensión socioeconómica, como la redistribución, pero impera su identificación con la derecha en temas sociales (género, migración, multiculturalismo, derechos sexuales y reproductivos, drogas, etc.). En vista de esto, es importante que, en estudios futuros, la ideología política y las preferencias políticas no sean tratados como sinónimos.

Aunado a esto, es necesario se profundice más en las implicaciones de la identidad ideológica de los mexicanos. En particular, su relación con la identificación partidaria y voto. De acuerdo con Downs (1957), los partidos políticos estructurarán sus plataformas a fin de captar el mayor número de votos. Bajo esta lógica, el apoyo a políticas redistributivas moldea las políticas públicas que implementan los partidos políticos. Si la sociedad mexicana es muy dinámica se debería de observar en el tiempo un creciente apoyo a políticas redistributivas. Esto explicaría, de alguna manera, porque el gasto social en política redistributivas ha crecido en los últimos años. Se requiere ampliar la investigación al respecto.

Por otra parte, si los partidos políticos en México no están conscientes de este posicionamiento dual en las dimensiones socioeconómica y político-cultural, sus plataformas políticas no serán adecuadas y no estarán representando los intereses de la población, ni captando sus votos. Esto podría explicar porqué, de acuerdo con Moreno y Méndez (2007), durante las elecciones de 2006 se observó una disminución del voto partidista y una aparente redefinición de las identidades partidarias.

Es necesario recalcar que las conclusiones de este trabajo sólo son validas para la población masculina. Es factible suponer que dado que las mujeres suelen ser un grupo social vulnerable, así como beneficiarias de políticas públicas específicas (guarderías públicas, apoyos económicos a madres solteras, etc.), sus aptitudes políticas sean distintas a las de los hombres. Es recomendable que se estudie tal distinción en futuros trabajos.

Finalmente, es necesario que en futuras investigaciones se haga mayor énfasis en la distinción entre *movilidad social intergeneracional absoluta* y *movilidad social intergeneracional relativa*. Si bien la distinción conceptual existe, en el estudio de las aptitudes

políticas es ignorada. En este trabajo se hizo una distinción conceptual entre ambas, y se encontró que, aunque están altamente correlacionadas, tienen implicaciones distintas sobre las aptitudes políticas. Aunado a lo anterior, es necesario se analice el vínculo entre aptitudes políticas y movilidad social intrageneracional. Al ser en una medida conceptualmente distinta es de esperarse que tenga implicaciones distintas sobre las aptitudes políticas. Tal análisis no pudo ser realizado en este trabajo debido a limitaciones de información, pues se requieren observaciones de distintos puntos en el tiempo, mientras que el análisis aquí presentado es de un solo punto en el tiempo.

Anexo 1. Identificación política.

Existen cuatro grandes vertientes a través de las cuales se puede explicar la identificación partidaria: la perspectiva sociológica (Modelo de Columbia); el enfoque de psicología social (Modelo Michigan), el modelo Comunicacional y el modelo de Elección Racional. El Modelo de Columbia supone que votar es una expresión de la identidad social: clase, ingresos, profesión, religión, sexo, el lugar de residencia, etc. Debido a esto, las campañas no inciden en las elecciones de los individuos, sólo refuerzan su identidad (Goodin y Klingermann 1996). De hecho considera que la mayoría de los electores ya tiene una decisión respecto a quién votar, aún antes de las elecciones. Esta escuela es altamente criticada pues ignora el hecho de que los individuos están expuestos a flujos de información que constantemente están analizando e incorporando a sus creencias.

Por otra parte, el modelo Michigan sostiene que las aptitudes, percepciones, valores y creencias y la lealtad del partido moldean la percepción de la información y los juicios de los votantes. En este sentido, las variables de corto plazo desempeñan un papel más importante que en el modelo anterior. La gente no está bien informada, por lo que sus preferencias políticas están principalmente determinadas por su identificación partidaria.

El modelo comunicacional se centra en el efecto de los medios de comunicación y las campañas sobre las preferencias políticas. Desde esta perspectiva, las campañas pueden activar predisposiciones latentes e impulsan a los votantes a tener una identificación partidaria. Sin embargo, en esta visión no está claro el sentido de la influencia en la formación de preferencias: son los medios de comunicación los que determinan cuáles son los temas importantes a discutir o bien son los individuos los que motivan a los medios de comunicación a discutir sus prioridades.

El Modelo de Elección Racional es más reciente y acorde con los supuestos planteados en la economía. Asume que los votantes son racionales y sus elecciones son hechas tomando en cuenta la información disponible, la incertidumbre, el desempeño del gobierno, cómo se relaciona su voto con el de otros individuos, etc. El individuo considera sus intereses, evalúa las opciones con la información disponible y toma una decisión. Bajo este enfoque, las campañas y la información brindada por los medios de comunicación es altamente relevante. Aún así esta teoría presenta conflictos. Bajo el supuesto de racionalidad no logra explicar porqué la gente vota.

Anexo 2: Resultados modelo logit multinomial.

<i>Modelo</i>	<i>(1)</i>		<i>(2)</i>		<i>(3)</i>		<i>(4)</i>	
	<i>Centro</i>	<i>Derecha</i>	<i>Centro</i>	<i>Derecha</i>	<i>Centro</i>	<i>Derecha</i>	<i>Centro</i>	<i>Derecha</i>
Edad encuestado	0.002 [0.007]	0.021 [0.006]***	-0.001 [0.006]	0.021 [0.006]***	0.003 [0.007]	0.021 [0.006]***		
Estudia=1	0.304 [0.448]	0.003 [0.471]			0.24 [0.445]	-0.046 [0.466]		
Desempleado=1	-0.745 [0.547]	-0.674 [0.511]			-0.695 [0.539]	-0.684 [0.502]		
Trabaja=1	-0.028 [0.306]	0.301 [0.277]			-0.034 [0.302]	0.288 [0.273]		
Salario mínimos de ingreso del hogar	-0.023 [0.042]	-0.028 [0.040]	-0.026 [0.041]	-0.017 [0.038]	-0.023 [0.042]	-0.031 [0.039]		
Recibe programa Oportunidades=1	0.118 [0.320]	0.102 [0.288]	0.127 [0.302]	0.208 [0.271]	-0.093 [0.300]	0.014 [0.267]		
Alguien en el hogar recibe remesas=1	0.114 [0.381]	0.634 [0.327]*	0.082 [0.378]	0.669 [0.322]**	0.133 [0.376]	0.71 [0.319]**		
Hogar tiene 3 activos o menos=1	-0.152 [0.279]	0.279 [0.251]	-0.167 [0.246]	0.195 [0.229]	-0.262 [0.272]	0.272 [0.242]		
Hogar tiene 7 activos=1	-0.337 [0.342]	0.434 [0.304]	-0.277 [0.338]	0.454 [0.300]	-0.376 [0.339]	0.399 [0.295]		
Localidad urbana=1	0.403 [0.256]	0.177 [0.229]	0.375 [0.255]	0.134 [0.227]			0.309 [0.235]	0.048 [0.204]
Vive en zona norte del país	0.906 [0.342]***	0.866 [0.314]***	0.863 [0.340]**	0.87 [0.312]***			0.982 [0.357]***	0.9 [0.321]***
Vive en zona sur del país	0.011 [0.303]	-0.073 [0.266]	-0.038 [0.300]	-0.09 [0.264]			0.062 [0.317]	-0.007 [0.270]
Vive en zona centro del país	0.064 [0.424]	0.282 [0.352]	0.021 [0.421]	0.203 [0.347]			0.04 [0.432]	0.27 [0.351]
Vive en zona metropolitana del país	-0.018 [0.247]	-0.679 [0.241]***	-0.041 [0.246]	-0.688 [0.240]***			0.029 [0.262]	-0.678 [0.249]***
Vive en zona occidente del país							0.209 [0.316]	0.007 [0.293]
Constante	-0.65 [0.502]	-1.231 [0.459]***	-0.509 [0.423]	-1.077 [0.394]***	-0.194 [0.439]	-1.146 [0.402]***	-0.755 [0.270]***	0.012 [0.227]
Observaciones	731	731	731	731	731	731	731	731
Clasificación correcta								
Total		46.1%		46.2%		44.7%		44.3%
Izquierda		70.1%		72.6%		58.4%		48.0%
Centro		2.7%		1.1%		4.9%		0.0%
Derecha		50.9%		49.8%		58.1%		71.3%

Fuente: EPM, 2006

Nota: Categoría de referencia la izquierda. Errores estándar en corchetes. * significativo al 10%; ** significativo al 5%; *** significativo al 1%

Anexo 3. Otros resultados que rechazan la primera hipótesis.

Para estudiar otros resultados de la primera hipótesis, se presenta la estática comparativa tomando como referencia otros deciles.²⁹ El signo y la significancia de los resultados se mantienen, sin importar el tamaño del cambio, ni los puntos considerados: la probabilidad de identificarse con la derecha aumenta, mientras que la de hacerlo con la izquierda disminuye.

Cuadro 18. Índice de Movilidad Absoluta

Ideología	Prob. de ideología indicada si movilidad del individuo se encuentra clasificada en:		Cambio	95% IC del Cambio
<i>Del decil 3 al 7</i>				
Izquierda	0.3748	0.3615	-0.0133	[-0.0221, -0.0045]
Centro	0.2936	0.2941	0.0005	[-0.0000, 0.0010]
Derecha	0.3316	0.3444	0.0128	[0.0043, 0.0213]
<i>Del decil 1 al 5</i>				
Izquierda	0.3883	0.3704	-0.0179	[-0.0300, -0.0059]
Centro	0.2926	0.2935	0.0012	[-0.0001, 0.0024]
Derecha	0.3190	0.3358	0.0168	[0.0058, 0.0277]
<i>Del decil 6 al 9</i>				
Izquierda	0.3615	0.3441	-0.1740	[-0.0287, -0.0061]
Centro	0.2941	0.2941	0.0000	[-0.0007, 0.0007]
Derecha	0.3444	0.3681	0.0174	[0.0056, 0.0292]

Nota: Se presenta cómo cambia la probabilidad de tener la ideología indicada (Izquierda, Centro Derecha), tras suponer que un individuo con características promedio experimenta un cambio entre los deciles indicados del índice de movilidad absoluta (cambio en años de educación). Todas las variables de control se encuentran evaluadas en sus medias.

Cuadro 19 Índice de Movilidad Relativa

Ideología	Prob. de ideología indicada si movilidad del individuo se encuentra clasificada en:		Cambio	95% IC del Cambio
<i>Del decil 3 al 7</i>				
Izquierda	0.3801	0.3595	-0.0206	[-0.0373, -0.0039]
Centro	0.2932	0.2940	0.0009	[-0.0001, 0.0018]
Derecha	0.3267	0.3465	0.0197	[0.0038, 0.0357]
<i>Del decil 1 al 5</i>				
Izquierda	0.3801	0.3595	-0.0206	[-0.0373, -0.0039]
Centro	0.2932	0.2940	0.0009	[-0.0001, 0.0018]
Derecha	0.3267	0.3465	0.0197	[0.0038, 0.0357]
<i>Del decil 6 al 9</i>				
Izquierda	0.3646	0.3494	-0.0152	[-0.0274, -0.0031]
Centro	0.2939	0.2941	0.0002	[-0.0004, 0.0007]
Derecha	0.3415	0.3565	0.0151	[0.0027, 0.0274]

Nota: Se presenta cómo cambia la probabilidad de tener la ideología indicada (Izquierda, Centro Derecha), tras suponer que un individuo con características promedio experimenta un cambio entre los deciles indicados del índice de movilidad relativa (cambio en deciles de educación). Todas las variables de control se encuentran evaluadas en sus medias.

²⁹ Se emplea el modelo en el que la ideología política está en función del índice de movilidad social y 15 variables adicionales de control. Como ya se mostró en el texto, los resultados no cambian al agregar más variables de control.

Anexo 4. Otros resultados que no rechazan la segunda hipótesis.

Para estudiar otros resultados de la primera hipótesis, se presenta la estática comparativa tomando como referencia otros deciles.³⁰ El signo y la significancia de los resultados se mantienen sin importar el tamaño del cambio, ni los puntos considerados. La probabilidad de apoyar la implementación de políticas redistributivas aumenta tras experimentar movilidad social positiva; y disminuye la oposición o la indiferencia a su implementación.

Cuadro 20. Cambio en el apoyo a políticas redistributivas.

Conformidad	Prob. de tener conformidad indicada si movilidad del individuo se encuentra clasificada en:		Cambio	95% IC del Cambio
<i>Del decil 3 al 7</i>				
Pr(De acuerdo)	0.6697	0.6797	0.0100	[0.0014, 0.0186]
Pr(Indiferente):	0.1292	0.1264	-0.0028	[-0.0052, -0.0004]
Pr(Desacuerdo):	0.2012	0.1936	-0.0072	[-0.0135, -0.0010]
<i>Del decil 1 al 5</i>				
Pr(De acuerdo)	0.6595	0.6730	0.0135	[0.0017, 0.0253]
Pr(Indiferente):	0.1319	0.1282	-0.0037	[-0.0068, -0.0005]
Pr(Desacuerdo):	0.2086	0.1987	-0.0099	[-0.0186, -0.0012]
<i>Del decil 6 al 9</i>				
Pr(De acuerdo)	0.6797	0.6928	0.0131	[0.0020, 0.0242]
Pr(Indiferente):	0.1264	0.1226	-0.0038	[-0.0071, -0.0005]
Pr(Desacuerdo):	0.1939	0.1846	-0.0093	[-0.0171, -0.0016]

Nota: Se presenta cómo cambia la probabilidad de estar conforme con la implementación de una política redistributiva (De acuerdo, Indiferente, Desacuerdo), tras suponer que un individuo con características promedio experimenta un cambio entre los deciles indicados del índice de movilidad absoluta (cambio en años de educación). Todas las variables de control se encuentran evaluadas en sus medias.

³⁰ Se emplea el modelo en el que la ideología política está en función del índice de movilidad social y 54 variables adicionales de control. Se omiten los resultados con el Índice de Movilidad Relativa debido a que, como ya se discutió, no es relevante para la hipótesis.

Anexo 5: Estadística descriptiva.

	<i>Media</i>	<i>Desv. Std.</i>	<i>Mín</i>	<i>Máx</i>
Edad encuestado	43.2803	11.3972	25	64
Encuestados que se dedican a estudiar	0.0042	0.0644	0	1
Encuestados que están desempleados	0.0247	0.1553	0	1
Encuestados que se dedican a labores domésticas	0.0026	0.0510	0	1
Encuestados que trabajan	0.9242	0.2647	0	1
Encuestados que tienen una pareja y viven con ella	0.8645	0.3423	0	1
Encuestados que habitan en zonas urbanas	0.7364	0.4406	0	1
Encuestados que habitan en el norte del país	0.2120	0.4087	0	1
Encuestados que habitan en el sur del país	0.1206	0.3257	0	1
Encuestados que habitan en el centro del país	0.1438	0.3509	0	1
Encuestados que habitan en zona occidente del país	0.1342	0.3409	0	1
Encuestados que habitan en zona oriente del país	0.1784	0.3829	0	1
Encuestados que habitan en zona metropolitana del país	0.1687	0.3745	0	1
Hogar de encuestado posee 3 activos o menos	0.3189	0.4661	0	1
Hogar de encuestado posee 7 activos.	0.0899	0.2861	0	1
Encuestados que tienen educación básica completa	0.2363	0.4249	0	1
Años de estudio que tiene encuestado	7.6744	4.7671	0	21
Años de estudio que tiene el padre del encuestado	3.2484	3.9773	0	21
Votaría por el PRI tras evento de "Gober precioso"	0.0633	0.2435	0	1
Votaría por el PRD tras evento "Cállese chachalaca"	0.1336	0.3403	0	1
Estado gobernado por el PAN	0.3080	0.4617	0	1
Estado gobernado por el PRI	0.5331	0.4989	0	1
Estado gobernado por el PRD	0.2265	0.4186	0	1
Municipio gobernado por el PAN	0.3190	0.4661	0	1
Municipio gobernado por el PRI	0.4502	0.4976	0	1
Municipio gobernado por el PRD	0.2127	0.4092	0	1
Municipio gobernado por otro partido o sistema	0.0342	0.1819	0	1
Competencia electoral municipal	0.1050	0.0907	0.0003	0.5228
Gobierno yuxtapuesto	0.4810	0.4997	0	1
Ideología política	2.0256	0.8558	1	3
Conformidad con políticas redistributivas	1.5377	0.8140	1	3

Fuente: EPM, 2006 y EMSM, 2006, tras matching.

Nota: Las medias reportadas se encuentran ponderadas por el factor de expansión correspondiente reportado en las encuestas

Anexo 6: Preguntas utilizadas de la EMSM.

1. ¿Cuántas personas viven permanentemente en este hogar? Por favor cuente a los miembros que estén temporalmente fuera del hogar por trabajo u otra razón. (Incluya al servicio doméstico que vive aquí. Cuente niños y bebés). N° de personas:

A1. Sexo

1. Hombre 2. Mujer

B. Edad

10. ¿Cuál fue el último grado de estudios que Ud. aprobó? (Marcar nivel y último grado aprobado)

Nivel		
Sin estudios	(1)	
Primaria Incompleta	(2)	
Primaria Completa	(3)	
Secundaria o equivalente Incompleta	(4)	
Secundaria o equivalente Completa	(5)	
Preparatoria o equivalente Incompleta	(6)	
Preparatoria o equivalente Completa	(7)	
Normal o profesional después de preparatoria incompleta	(8)	
Normal o profesional después de preparatoria completa	(9)	
Licenciatura Incompleta	(10)	
Licenciatura Completa	(11)	
Post grado	(12)	Nivel
Ns/Nc	(99)	Grado

59. ¿Cuál fue el último grado de estudios que su padre (o JH) aprobó? Encuestador: Marcar nivel y último grado aprobado. Si el encuestado no está seguro, obtenga año aproximado.

Nivel		
Sin estudios	(1)	
Primaria Incompleta	(2)	
Primaria Completa	(3)	
Secundaria o equivalente Incompleta	(4)	
Secundaria o equivalente Completa	(5)	
Preparatoria o equivalente Incompleta	(6)	
Preparatoria o equivalente Completa	(7)	
Normal o profesional después de preparatoria incompleta	(8)	
Normal o profesional después de preparatoria completa	(9)	
Licenciatura Incompleta	(10)	
Licenciatura Completa	(11)	
Post grado	(12)	Nivel
Ns/Nc	(99)	Grado

71. Volviendo ahora a su hogar actual, ¿me puede decir si usted está actualmente...?

Casado y vive con esposa/o	(1)
Unión libre (convive con pareja)	(2)
Es viudo/a	(3)
Es soltero/a	(4)
Es separado/a o divorciado/a	(5)
Ns/Nc	(9)

INGRESO Y RIQUEZA DEL HOGAR

100. Durante los últimos 6 meses, recibió algún miembro de este hogar ingresos por lo siguiente...

	Si	No	N/C
Trabajo remunerado y negocios	(1)	(2)	(9)
Programa Oportunidades (Progresá)	(1)	(2)	(9)
Otro programa del gobierno	(1)	(2)	(9)
Dinero enviado por familiares que viven en México	(1)	(2)	(9)
Dinero enviado por familiares que viven en el extranjero	(1)	(2)	(9)
Dinero de amigos, instituciones, u otros	(1)	(2)	(9)
Arriendos	(1)	(2)	(9)
Otros (ventas, indemnizaciones, seguros, herencias, etc.)	(1)	(2)	(9)

104. Contando todas las fuentes de ingreso, y todas las personas que aportan ingresos, ¿Cuál es el total de ingresos que recibe este hogar en un mes normal? En pesos \$

Encuestador preguntar solo si el entrevistado no proporciona ningún ingreso

104a. ¿Cuál es el rango aproximado de su ingreso familiar mensual?

0-1 Sal. Mín.	(0 - 1,500)	(1)
1-3 Sal. Mín.	(1,501 – 4,500)	(2)
3-5 Sal. Mín.	(4,501 – 7,000)	(3)
5-7 Sal. Mín.	(7,001 – 10,000)	(4)
7-10 Sal. Mín.	(10,001 – 14,000)	(5)
10-30 Sal. Mín.	(14,001 –42,000)	(6)
30-2055 Sal. Mín.	(42,001 – 100,000)	(7)
2055+ Sal. Mín.	(100,001 - +)	(8)
Ns-Nc		(9)

106. Ahora le voy a mencionar algunos artefactos y servicios, y quiero que usted me diga si Usted o alguien en este hogar tiene cada uno de ellos:

	Si	No	N/C
Baño dentro de la casa	(1)	(2)	(9)
Estufa de gas o eléctrica	(1)	(2)	(9)
Electricidad	(1)	(2)	(9)
Agua caliente	(1)	(2)	(9)
Refrigerador	(1)	(2)	(9)
Lavadora	(1)	(2)	(9)
Teléfono fijo	(1)	(2)	(9)
Teléfono celular	(1)	(2)	(9)
Televisor	(1)	(2)	(9)
TV Cable o Satelital	(1)	(2)	(9)
Computadora	(1)	(2)	(9)
Internet	(1)	(2)	(9)
Servicio doméstico algunos días a la semana	(1)	(2)	(9)
Servicio doméstico permanente	(1)	(2)	(9)

107. ¿Tiene usted o alguien de este hogar un automóvil (autos, camionetas, pickups, etc.)?

Sí (1)

No (2)

Ns/Nc (9)

OPINIONES

122. ¿Qué factores cree Ud. que son los más importantes para tener éxito económico en la vida? Por favor indique el más importante y el segundo más importante.

	1a	2a	
Iniciativa Personal	(1)	(1)	
Suerte	(2)	(2)	
Fe en Dios	(3)	(3)	
Trabajo responsable	(4)	(4)	
Contactos o conocidos	(5)	(5)	
Educación	(6)	(6)	
La ayuda del Estado	(7)	(7)	
Tener una familia que ayude	(8)	(8)	
Haciendo dinero a la mala, con negocios deshonestos o incorrectos	(9)	(9)	
Otro	(10)	(10)	1ª Mención
Ns/Nc	(99)	(99)	2ª Mención

123. ¿Y qué factores cree Ud. que son las dos causas más frecuentes de que las personas sean pobres? Indique el más importante y el segundo más importante.

	1a	2ª	
La mala suerte	(1)	(1)	
La flojera y falta de iniciativa	(2)	(2)	
La falta de educación	(3)	(3)	
La falta de ayuda del gobierno	(4)	(4)	
Los vicios y el alcoholismo	(5)	(5)	
La falta de generosidad de los que tienen más	(6)	(6)	
El venir de una familia pobre	(7)	(7)	
Las pocas oportunidades de empleo	(8)	(8)	
Las decisiones de los políticos	(9)	(9)	
Los abusos e injusticias del sistema económico	(10)	(10)	1ª Mención
Ns/Nc	(99)	(99)	2ª Mención

124. A continuación le diré unas frases sobre la desigualdad, y quiero que me diga si Ud. esta muy de acuerdo, de acuerdo, en desacuerdo ó muy en desacuerdo en lo siguiente...

	MA	A	NA/ND	D	MD	Ns/ Nc
Las diferencias de ingreso en México son demasiado grandes	(1)	(2)	(3)	(4)	(5)	(9)
Es responsabilidad del gobierno reducir las diferencias de ingresos entre personas con altos ingresos y aquellas con bajos ingresos	(1)	(2)	(3)	(4)	(5)	(9)
Para triunfar en la vida es necesario venir de una familia con dinero	(1)	(2)	(3)	(4)	(5)	(9)
Hoy en día, para llegar hasta el nivel más alto en México, hay que ser corrupto	(1)	(2)	(3)	(4)	(5)	(9)
La desigualdad sigue existiendo porque beneficia a los ricos y poderosos	(1)	(2)	(3)	(4)	(5)	(9)
Grandes diferencias de ingreso son necesarias para la prosperidad de México, es decir, para que haya desarrollo económico	(1)	(2)	(3)	(4)	(5)	(9)

Anexo 7: Preguntas utilizadas del EPM.

A_2. Sexo del entrevistado: 1) Masculino 2) Femenino

D_2. ¿Cuántos años cumplidos tiene usted?

P34_2. Cuando se dieron a conocer las conversaciones telefónicas del “góber precioso” que involucran al gobernador priista de Puebla, Mario Marín, ¿cómo afectaron su sentir hacia Roberto Madrazo, candidato del PRI a la Presidencia? Diría que ese evento le hizo sentir

1) Sí votaría por él	3) No afectó su sentir hacia el candidato del PRD
2) No votaría por él	4) NS/NC (NO LEER)

P35_2. Cuando Andrés Manuel López Obrador le dijo al Presidente Fox “cállate chachalaca”, ¿cómo afectó su sentir hacia López Obrador, candidato del PRD a la Presidencia? Diría que ese evento le hizo sentir que

1) Sí votaría por él	3) No afectó su sentir hacia el candidato del PRD
2) No votaría por él	4) NS/NC (NO LEER)

60. ¿Cuál es su estado civil? (LEER) (NS/NC=7)

1) Soltero	2) Casado	3) Unión libre	4) Viudo	5) Divorciado	6) Separado
------------	-----------	----------------	----------	---------------	-------------

64. ¿En esta vivienda tienen...

	Sí	No		Sí	No
a. Radio	1	2	e. Lavadora	1	2
b. Televisión	1	2	f. Automóvil o camioneta propio	1	2
c. Estufa con horno	1	2	g. Computadora	1	2
d. Refrigerador	1	2	h. Televisión por cable (Sky, Direct TV, Cablevisión)	1	2

65. ¿Usted o algún familiar que viva en este domicilio recibe beneficios del programa Oportunidades?

1) Sí recibe	2) No recibe	3) NS/NC
--------------	--------------	----------

CP11. ¿Cuántas personas viven en este domicilio, incluyéndose usted?

P62_2. En política, ¿cómo se considera usted, de Izquierda, de Derecha o de Centro? (IZQUIERDA O DERECHA) ¿Muy o algo de IZQUIERDA / DERECHA? (CENTRO) ¿De centro-izquierda, centro-derecha, o centro-centro?

1) Muy de izquierda	3) Centro-izquierda	5) Centro-derecha	7) Muy de derecha	9) NS/NC
2) Algo de izquierda	4) Centro-centro	6) Algo de derecha	8) Ninguno	

P70. Le voy a mostrar una tarjeta con distintos niveles de ingreso. ¿En cuál categoría queda comprendido el ingreso mensual de su hogar, contando todos los sueldos, salarios, pensiones y demás ingresos? (NS/NC=11)

1	2	3	4	5	6	7	8	9	10
0 a 1,299	1,300 a 1,999	2,000 a 2,599	2,600 a 3,999	4,000 a 5,199	5,200 a 6,499	6,500 a 7,899	7,900 a 9,199	9,200 a 10,499	10,500 ó más

P74_2. ¿Hasta qué grado de educación estudió?

1) No tiene estudios	4) Secundaria/Técnica incompleta	7) Preparatoria/Equiv. completa	10) NS/NC
2) Primaria incompleta	5) Secundaria/Técnica completa	8) Universidad incompleta	
3) Primaria completa	6) Preparatoria/Equiv. incompleta	9) Universidad completa o más	

Bibliografía.

- Abadie, A., Drukker, D., Leber Herr, J., e Imbens, G. (2004). Implementing matching estimators for average treatment effects in stata. *The Stata Journal*, 4(3), 290-311.
- Ai Camp Roderick. (2006). Democracy Redux: Mexico's Voters and the 2006 Presidential Race? *The Mexico 2006 Panel Study*.
- Alesina, A. y Rodrik, D. (1994). Distributive Politics and Economic Growth, *Quarterly Journal of Economics*, 465-490.
- Alesina, A., & La Ferrara, E. (2005). For Redistribution in the land of opportunities. *Journal of Public Economics*, 89, 960-980.
- Andrews D. y Leigh A. (2008). *More Inequality, Less Social Mobility* (CEPR Discussion Papers 566). Australia: Centre for Economic Policy Research, Research School Of Social Sciences, Australian National University.
- Barber, B. (1957). *Social stratification*. Nueva York: Harcourt, Brace and Company.
- Behrman, J., Birdsall, N. y Székely, M. (1999, Abril 23) *Intergenerational Mobility In Latin America: Deeper Markets and Better Schools Make a Difference*, Revisión del artículo presentado en el Brookings Institution Center on Social and Economic Dynamics/Inter-American Development Bank Workshop on Social Mobility at the Brookings Institution.
- Benabou, R. y Ok. E. (2001). Social Mobility and the Demand for Redistribution: The POUM Hypothesis. *Quarterly Journal of Economics*, 116(2), 447-487.
- Blau, P. y Duncan, O. (1967). *The American Occupational Structure*. New York: Wiley and Sons
- Breen, Richard. 2001. *A rational Choice Model of Educational Inequality* (Instituto Juan March Working Paper 2001/106).
- Buchmann y Hannunm. 2001. Education and Stratification in Developing Contries: A Review of Theories and Research, *Annual Review of Sociology* 27, 77-102.
- Castañeda, G. e Ibarra, I. (2009) Las Preferencias Partidistas y la Importancia de las Campañas en las Elecciones Mexicana del 2006, El Colegio de México.
- Castañeda, G. e Ibarra, I. (2010) Campañas, Redes de Discusión y Volatilidad de las Preferencias Políticas. Un Análisis de las Elecciones Mexicanas del 2006, El Colegio de México.
- Castillo, J. (2008). *Expectations of Social Mobility, Meritocracy and The Demand For Redistribution In Spain* (Documento de Trabajo S2008/03). Sevilla: Fundación Centro de Estudios Andaluces.
- Centro de Estudios Espinoza Yglesias. Fundación Espinosa Rugarcía. Encuesta ESRU de Movilidad Social en México, 2006.
- Centro de Investigación para el Desarrollo A.C. Base de datos de elecciones locales 1980-2007. <http://www.cidac.org/>
- Clark, A. y D'Angelo, E. (2009). Upward social mobility, well-being and political preferences: Evidence from the BHPS (Universita' Politecnica delle Marche. Working Papers 338).
- Clifford, P. y Heath, A. 1993. The Political Consequences of Social Mobility. *Journal of the Royal Statistical Society* 156(1), 51-61.
- Conlisk, J. (1974). Can Equalization Of Opportunity Reduce Social Mobility? *The American Economic Review* 64(1), 80-90.
- Coppedge, M. (1997). *A Classification of Latin American Political Parties* (Kellogg Institute Working Paper No. 244)
- Corneo, G. (2000). Inequality and the State: Comparing U.S. and German Preferences (Working Paper Series No.398). Munich: CESIFO.
- Davies, R., Heinesen, E. y Holm, A. (2002) The Relative Risk Aversion Hypothesis of Educational Choice, *Journal of Population Economics*, 15, 683-713.
- De Graaf, N. D., Nieuwbeerta, P. y Heath, A. (1995). "Class Mobility and Political Preferences: Individual and Contextual Effects", *American Journal of Sociology*, 100, 997-1027.

- De Graff, N. D. y Ultee, W. (1990). Individual preferences, social mobility and electoral outcomes, *Electoral Studies* 9, 109-132.
- De Hoyos, R., Martínez, M. y Székely, M. (2009). Education and social mobility in Mexico, Secretaría de Educación Pública, México.
- Downs, A. (1957). *An economic Theory of Democracy*. Nueva York, Harper Collins.
- Echeverría Zabalza, J. (1998). Movilidad social y comportamiento electoral, *Revista Española de Investigaciones Sociológicas*, 83, 237-267.
- Esquivel, G. (2009). "The Dynamics of Income Inequality in Mexico since NAFTA", Research for Public Policy, Inclusive Development, ID-02-2009, RBLAC-UNDP, New York
- Fraile, M. (2006). La influencia del conocimiento político en las decisiones de voto, *Reis: Revista española de investigaciones sociológicas*, 120, 41-74
- Gavira, A. 2006. Social Mobility and Preferences for Redistribution in Latin America. *Economía* 8(1), 55-96.
- Goldthorpe, J. (1987). *Social Mobility and Class structure in Modern Britain*, Oxford: Clarendon Press.
- Goldthorpe, R. y Breen, R. (1997). Explaining Educational Differentials: Towards a Formal Rational Action Theory, *Rationality and Society*, 9, 257-305.
- Greenstein, F. y Wolfinger R. (1958) The suburbs and shifting party loyalties. *Public Opinion Quarterly*, 22, 473-483.
- Grusky, D. y Sorensen, D. (1998). Can class analysis be salvaged?, *The American Journal of Sociology*, 103(5), 1187-234.
- Instituto Tecnológico de Massachusetts y el Grupo Reforma. Estudio de Panel para México 2006.
- Knutsen, O. (1995). Left-Right Materialist Value Orientations. En Jan W, *The Impact of Values*,
- Krashinsky, H. (2007). The Impact of Social Mobility And Within-Family Learning On Voter Preferences: Evidence From A Sample Of Twins. *Journal of Public Economics* 91(1-2): 97-116.
- Lawson, Chappell, et. al. (2007). *The Mexico 2006 Panel Study*. Wave X. <http://web.mit.edu/polisci/research/mexico06>
- Lawson, Chappell. (2006). Preliminary Findings from the Mexico 2006 Panel Study Memo #1: Blue States and Yellow States. *Massachusetts Institute of Technology*
- Lazarsfeld, P. F. Berelson, B. y Gaudet, H. (1944). The people's choice: how the voter makes up his mind in a presidential campaign. New York: Duell, Sloan and Pearce.
- Le Garrec, G. (2009). *Feeling Guilty and Redistributive Politics*, Documento de Trabajo. Paris: Observatoire Français des Conjonctures Économiques (OFCE): 2009-2022.
- Lenski, G. (1966). Political Man: The Social Bases of Politics, Garden City, Doubleday.
- Maccoby, E., Matthews, R., y Morton, A. (1954). Youth and political change, *Public Opinion Quarterly*, 23-39.
- Mastekaasa, A. (2006). Educational Transition at Graduate Level. *Acta Sociologica* 49(4), 437-453.
- Middendorp, C. P. (1989). Models for Predicting the Dutch Vote along the Left-Right and the Libertarianism-Authoritarianism Dimensions. *International Political Science Review*, 10, 279-308.
- Moreno, A. (1996) Ideología y voto: dimensiones de competencia política en México en los noventa, *Política y gobierno*, (7)1, 45-81.
- Moreno, A., Méndez, P. (2007) La identificación partidistas en las elecciones presidenciales de 2000 y 2006 en México, *Política y gobierno*, (14)1, 43-72.
- Need, A. and de Jong, U. (2001). Educational Differentials in the Netherlands: Testing Rational Action Theory, *Rationality and Society*, 13, 71-98.
- Payne, G. (1989). Social mobility, *The British Journal of Sociology*, 40(3), 471-492.
- Piketty, T. (1995). Social Mobility and Redistributive Politics, *The Quarterly Journal of Economics*, 110(3), 551-584.
- Ravallion, M. y Lokshin, M. 2000. Who wants to redistribute?: The tunnel effect in 1990s Russia, *Journal of Public Economics*, 76(1), 87-104.

- Rincke, J. y Schwager, R. (2005). Skills, Social Mobility, and the Support For The Welfare State, Cege Discussion Paper 48 Georg-August-Universität Göttingen.
- Roberts, K. (1977). Voting Over Income Tax Schedules, *Journal of Public Economics* 8(3): 329-340.
- Sewell, W. (1978). Social Mobility and Social Participation, *Annals of the American Academy of Political And Social Science*, 435, 226-247.
- Thompson, K. (1971). Upward Social Mobility and Political Orientation: A Re-Evaluation Of The Evidence, *American Sociological Review*, 36(2), 223-235.
- Treiman, D. y Ganzeboom, H. (1990), 'Crossnational comparative status-attainment research', *Research in Social Stratification and Mobility*, 9,105-127.
- Weakliem, D. L. 1992. Does social mobility affect political behaviour?, *European Sociological Review*, 8(2), 153-165.
- West, P. (1953). "Social mobility among college graduates." en Seymour, L. y Reinhard, B. (eds.), *Class, Status, and Power*, Glencoe, Illinois: The Free Press: 465-480.
- Zapata, F. (2004). ¿Democratización o rearticulación del corporativismo? El caso de México. *Política*, 42, 13-40.

Índice de cuadros.

Cuadro 1. Encuestados por sexo de EMSM.....	9
Cuadro 2. Número observaciones por ronda del panel EPM.....	10
Cuadro 3. Estadística descriptiva de ambas a encuestas a utilizar.....	11
Cuadro 4. Resultados del matching. Balance entre los grupos de control y tratamiento.....	20
Cuadro 5. Número máximo de años de educación de padres e hijos.....	24
Cuadro 6. Deciles de años de educación de encuestado y su padre.....	25
Cuadro 7. Estadística descriptiva de los Índices de Movilidad creados.....	26
Cuadro 8. Efecto marginal de la movilidad social sobre la ideología política.....	31
Cuadro 9. Cambio en la probabilidad de identificación ideológica.....	32
Cuadro 10. Cambio en la probabilidad de identificación ideológica.....	33
Cuadro 11. Efecto marginal del índice de movilidad social sobre la ideología política.....	34
Cuadro 12. Cambio en la probabilidad de identificación ideológica.....	35
Cuadro 13. Cambio en la probabilidad de identificación ideológica.....	35
Cuadro 14. Efecto marginal de movilidad social sobre el apoyo a políticas redistributivas.....	37
Cuadro 15. Cambio en el apoyo a políticas redistributivas tras experimentar movilidad social.....	39
Cuadro 16. Cambio en la probabilidad de apoyar políticas redistributivas, tras comenzar a percibir poca movilidad social.....	39
Cuadro 17. Cambio en la probabilidad de apoyar políticas redistributivas, tras comenzar a percibir existe poca meritocracia en la sociedad.....	40
Cuadro 18. Índice de Movilidad Absoluta.....	46
Cuadro 19 Índice de Movilidad Relativa.....	46
Cuadro 20. Cambio en el apoyo a políticas redistributivas.....	47

Índice de gráficas.

Gráfica 1. Conformidad con distribución de ingresos	12
Gráfica 2. Conformidad con la intervención del Estado.	13
Gráfica 3. Identificación ideológica de los partidos políticos.	17
Gráfica 4. Identificación ideológica nacional y tras el matching.	21
Gráfica 5. Distribución de la movilidad social intergeneracional absoluta y relativa.	26