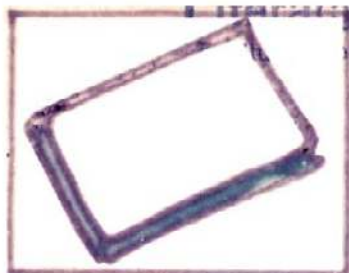


Ch'ol II
1944



jun

?amba

kanal

wut

burul

jun

kul



wut

ma?

uj

mulan

Kanal a wut.

baki ?an uj.

tumut

uj

kej

jopo

kanal

wut

mateo

lajmel

jun

kul

jem

pomil

?amba jun.



siz

'kanal	jun	uj
siz	wut	suben
kul	sajkan	mulan

sajkan a siz
subenon

'uzul	siz	ma?
sajkan	tumut	kab
suben	jem	baki
tiklan	aban	loto

la? ti i pat otot.
2.

sir

sajkan

suben

sami

son

kanal'

kul

uj

pus'

sami ti son.

mi k majlel ti k pus.

wut

jun

mulan

son

pus

sami

zan

na?

tan

lokoh

konla

poko

zan la kor.

3.

sami son pus

saz alas sir

kalobil suben petelel

woli ti alas kalobil.

mir jap i saz.

sajkan saz kalobil

alas petelel konok

bono lokok nopo

kon kok nokol

ti petelel uj.

1. ran kalobil.
 2. woli ti son.
 3. woli ti alas.
 4. woli ti wartil.
 5. mi? majlel ti bij
-

6. ma?anik mi? mulan ketel.
 7. ma?anik mi? koltanon.
 8. ma?anik kalobil Komo pejpem.
 9. mi? jap i sa?
 10. mi? jap kul.
- 5.

iyijnam	sami	yajlel
son	yum	sajkan
wan	suben	mikel

maranik ma? yajlel.
 bazan iyijnam wan.

yum	wan	iyijnam
yajlel	mikel	sa?
alas	pus	petelel
kalobil	mi?	taj

mi? majlel mikel bazan i yum.



jaras

jaras

alas

tilel

sa?

iyal

petelel

panimil

pus

yebal

?an iyal buzul.

mi? tilel ti yebal panimil.

kalobil

jaras

iyal

tilel

yebal

panimil

iyijnam

yum

yajlel

wan

mikel

son

mi k mulan a jaras.

iyijnam	ak'en	yum
k'ele	yajlel	wan
k'am	yikot	zik'

k'ele pojpem.
ak'enon jun.

mikel	k'an	tilel
ak'en	yal	yikot
k'ele	zik'	yebal
panimil	jajas	pus

k'an mateo yikot i yalobil.
8.



	k'in	
k'in	k'ele	k'aba
ak'en	ok'ol	zik'
jumpat	k'am	et

i k'aba mikel.
maranik k'in.

yikot	et	yebal
k'aba	iyal	jumpat
panimil	wan	tilel
ok'ol	jaras	k'in

ran ok'ol ti panimil.
9.

cha7K'ele

1. K'ele panimil

2 zan jazal yikot ok'ot

3. maza7nik mir k majlel ti jum pat.

4 komo k'amon

5. woliyon ti ojbai.

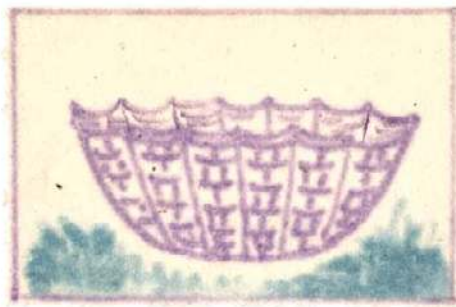
6. tal to i yijnam wan yikot k saz

7 k'ele i yok ti ok'ot.

8. maza7nik mir yajlet.

9. kom jazas mir k subenet.

10. zan jazas ti i yotot k yum.



chikib

chuki

kin

chikib

ok'ol

jumpat

k'aba

chajk

panchan

chon

chuki jini.

woli k chon k chikib.

panchan

et

chuki

k'ele

chikib

ak'en

chon

n'am

chajk

yikot

zik'

tilei

K'ele chajk ti panchan:

mach	k'im	ok'ol
el	jumpat	choko
ach	ik	asukal

choko asukal. ti jumpat.
 mach kom ik.

k'aba	chuki	ik
choko	asukal	chikib
mach	ach	chajk
panchan	jumpat	jun

wen ach jini mut.



chitam.

kajpe?

chuki

chitam

panchan

te?

chikib

sumuk

chajk

tsa?

ak'enon kajpe?

sumuk la kajpe?

chon

mach

tsa?

chitam

ik

sumuk

choko

te?

ach

kajpe?

asukal

panchan

zamba chitam ti yebal te?

tsikil	mach	wom
ik	kujil	ach
kikot	choko	jazel

mach kujil ik chuki a wom.
 mach kom ik.

asukal	wom	kajpez
tez	yil	yikot
chitam	yikot	sumuk
tsikil	tsaz	jazel

mazanik tsikil iygnam.

chaz? K'ele

1. wolion ti ketel.
2. mi k chon jazas yikot kajpez.
3. ti petelel zan ti k chikib.
4. k'ele mi zan.
5. chuki a wom mi? k chonbenet.
6. zan ku chitam jazel.
7. mazanik mi? k chon chitam.
8. a womba mi? k klok jini chikib ti jaz.
9. mach kom ik.
10. tsaz k chono asukal.

kajpe
charlen
wale

pejkan
bn
chitam

ter
sajkan
sumuk

chukl wolar charlen.
tsar k chono asukal

tsar
pejkan
wom
charlen

sajkan
kujl
bn
jazel

tsikil
wale
kikot
oktel

sajkan k chitam wale.



K'ank'an

yam	jare	K'ank'an
tsikil	yaji	kujil
jach	wom	enank

K'ank'an jach jini pejpem.
sajkan k chitam wale.

tsar	sajkan	tsikil
pejkan	kujil	wale
wom	bn	kikot
charlen	jare	ok'ol

sajkan k. chitam wale.



špokok

γam

kaji

šink'inil

šambal

chaʔlan

bn

sajkan

špokok

šuz

tsaʔ k'ele špokok ti šink'inil.
sumuk la kajpeʔ

pejkan-

šink'inil

wale

šuz

snsnk

šambal

k'ank'an

špokok

yaji

kaji

jach

kikot

woli ti šambal jini šuz

pech	špum	alašaš
yaji	ya?	šambai
k'nb	k'ank'nn	malterel

ʔamba alašaš ti a k'nb.
woli k chon k chikib.

špum	yam	jach
šink'inil	šasak	šur
špokok	malterel	ya?
k'ub	pech	alašaš

miš majiel ti malterel.

ohaz k'ele

tsaz k majliyon ti malterel zan k
ter ti k'ab. tsaz majli k pech ti k
pat. tsaz k'ele špokok ti malterel.
tsaz kaji i sajka kajper yikot alašaš.
maranik tsikil i maranik tsikil k pech
jazel. chuki mi k charlen. tsaz k
sajka k pech. maranik tsikil. maranik
tsikil. tsaz k majliyon ti kotot.
tsaz k'ele k pech ti pam otot.
voli jap i jaz.



t'ujl'

t'an

šambal

t'ujl

cha?len

t'ošja

šink'inil

k'uš

šur

jan

k'ele t'ujl

xoli k'uš i jan

špokok

ya?

t'ujl

pech

k'uš

alašš

jan

t'ošja

k'ʌb

t'an

malte?el

tsikil

ka?anik tsikil t'ošja

kabál	pech	kolem
yaꝑ	it'ojol	alasaš
jaš	k'ab	buchul

kabál jaš a walasaš
woli k'us i jam

spokok	kolem	t'an
jaš	t'ošjaꝑ	kabál
t'ujl	buchul	k'us
it'ojol	jam	malteꝑel

it'ojol jaš jini t'ošjaꝑ



ts'1?

ts'1?

t'an

ats'am

t'ošja?

ts'1jp

t'ujl

ts'akal

k'uš

wə?el

woli ti t'an ts'1?

woli k'uš i jam.

jam

ts'1jp

kabal

ts'akal

it'ojol

wə?el

kolen

ats'am

jaš

ts'1?

buchul

kur

woliyon ti ts'1jp.

ts wan	kab' l	kubin
it' ojol	uts' at	kolen
tekium	jaš	ku

ts' wan na: wubin.

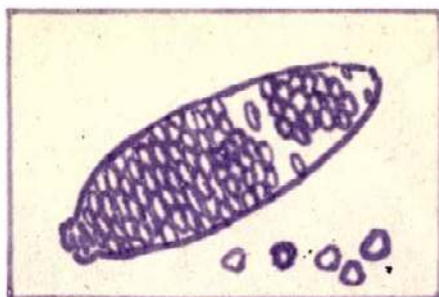
kab' l jaš a walabaš

ts' i'	buchul	we' el
tekium	ts' kal	ts' ijp
ats' an	uts' at	ku
ts' wan	kubin	malte' el

buchulon ti kotot.

cha k'ele

1. k'ele t'ujl.
2. maʔanik tsikil t'oŋjaʔ.
3. kabal jaš a walašaʔ.
4. it'ojol jaš jini t'oŋjaʔ.
5. woli ti t'an ts'iʔ.
6. woliyon ti ts'iʔjɔ
7. tsʷan maʔ wubin.
8. buehulon ti kotot.
9. k'ank'an jach jini pejpem.
10. wen sʷank jaʔ.



išim

išim	uch'	ts'1?
set	ats'am	tsuk'
wəʔel	oh'iton	ts'1jp

woli set k išim jini tsuk'

ts'akal		ts'wan
set	uts'at	oh'iton
kubin	tekum	uch'
ts'1?	išim	jaš

ʔamba k uch' ti jkol.

ʔan ku a wuch'.

ioh	ts ^w an	oh'ilin
uts'at	ik' ^h	kubin
oh'is ^v	teklum	tokal

ak'^h ioh ti k buzul.
 ran ku a wuch'.

ku	oh'ilin	isim
oh'is ^v	uoh'	tokal
tsuk'	ak' ^h	set
ioh	ch'iton	ats'an

ran oh'is^v ti k'^hb

tikal	iáin	p'ump'un
uch'	ch	teuk'
p'is	set	jumak'

tikal tal ja'al
tikal ch

oooooooooooooooo

ch'iton	ich	p'ump'un
ak'	p'is	ch'ilin
jumak'	ch'is	ch
total	tikal	tekian

p'is to ni k majlel

El lenguaje utilizado en esta edición no está vigente pero es útil como antecedente de las ediciones posteriores

tilel	loh	ataš
ak'h	pisil	oh'ilin
oh'oš	tikal	p'et

ʔan i oh'oš kalobil.
i tilel loh.

oh'iš	tokal	ataš
loh	oh'oš	p'ump'un
p'et	p'is	pisil
ʔumuk	tilel	oh'iton

ak'h ti a p'et jini pisil.

cha: k'ele

p'is to mi: tilel tsuk' kono san i
wimal yikot i tikin ti'. woli
k'el la kisin. tikil mi: set la
kisin. woli ku set la kisin yikot
la kich. k'ele wale kono woli jay
lak ch'ilin. p'ump'um san ch'is
ti yok tsuk'. k'ele ch'iton.
woli k'us i yuch'. mawalk i
wimal jini jach i tilel ach.

cha: is.