

# SEMANA DEL CINE JAPONES

CINE DE ARTE REGIS

11/17 de Julio de 1968

富嶽三景  
凱風  
決風  
晴

茶川高次郎

Patrocinado por la Direccion General de  
Cinematografia de la Secretaria de  
Gobernacion,  
Embajada del Japon y  
Asociacion de Productores Cinematograficos  
Japoneses.



## LA SEMANA DE CINE JAPONES

Muy estimados señores:

Es un gran placer para nosotros haber podido celebrar la semana de cine japonés en México, bajo auspicios de la Dirección de Cinematografía de la Secretaría del Interior de los Estados Unidos Mexicanos y la Embajada del Japón en ésta.

Doy mi más sincera bienvenida a todos los señores concurrentes a esta Semana de Cine Japonés, en nombre de la Delegación presidida por mi, que ha sido enviada por la Asociación de Productores de Cine Japonés.

Nuestra industria cinematográfica viene ocupando por varios años un lugar muy destacado en el mundo cinematográfico como una de las productores más importantes gran número de obras excelentes al público mundial.

Nuestra Asociación está compuesta por 5 compañías cinematográficas, cuyos representa la industria cinematográfica del Japón. El número de películas estrenadas por estas cinco compañías en el año 1967, alcanzaron aproximadamente a 240.

Para esta semana de cine, hemos elegido dentro de las obras nuestras, las que tengan alto sabor artístico o que sean divertidas, para pue Vds. conozcan la actualidad del cine japonés.

Nuestro deseo es que esta semana de cine sea otro motivo más para incrementar el intercambio no sólo de cine, sino también de la cultura general, y contribuya así al estrechamiento de las relaciones amistosas entre ambos países.

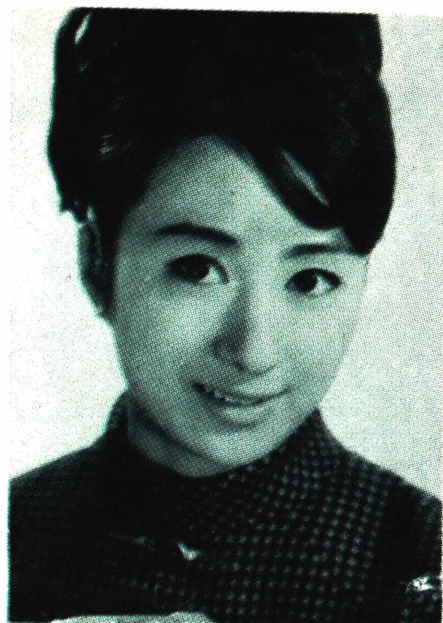
Hiroshi Okawa

Jefe de la Delegación de la Asociación  
de Productores Cinematográficos para la  
Semana de Cine Japonés en México

# ACTRICES PARTICIPANTES



Yoshiko Kayama  
(SHOCHIKU)  
松 竹



Keiko Sawai  
(TOHO)  
東 宝



Shiho Hujimura  
(DAIEI)  
大 映



Yoshiko Sakuma  
(TOEI)  
東 映

## MOTION PICTURE PRODUCERS ASSOCIATION OF JAPAN

Sankei Kaikan Bldg.  
1-3, Ote-machi, Chiyoda-ku, Tokyo



### SHOCHIKU CO., LTD.

13-5, Tsukiji 1-chome, Chuo-ku, Tokyo  
Cable: SHOCHIKU



### TOHO CO., LTD.

1-14, Yurakucho, Chiyoda-ku, Tokyo  
Cable: TOHOFILM



### DAIEI MOTION PICTURE CO., LTD.

3-2, Kyobashi, Chuo-ku, Tokyo  
Cable: DAIEIMPC



### TOEI COMPANY, LTD.

3-1, Ginza Nishi, Chuo-ku, Tokyo  
Cable: TOEIMPC



### NIKKATSU CORPORATION

1-1, Yurakucho, Chiyoda-ku, Tokyo  
Cable: NIKKATSU

# BARBA ROJA

Toho Co., Ltd. (President: Tatsuo Matsuoka)



Productor ..... Toho Co., Ltd.  
Director ..... Akira Kurosawa  
Directores Ejecutivos Tomoyuki Tanaka  
Ryuzo Kikushima  
Argumento ..... Masato Ide, Hideo Oguni  
Ryuzo Kikushima, Akira  
Kurosawa  
Fotografía ..... Asaichi Nakai, Takao Saito  
Música ..... Masaru Sato  
Interpretes ..... Toshiro Mifune, Yuzo Kayama  
Reiko Dan, Kyoko Kagawa

## La historia .....

El joven doctor Yasumoto retorna a Edo después de tres años de formación médica en Nagasaki. Con la confianza en que será nombrado médico del Shogunato, se siente grandemente desilusionado al enterarse de que su destino es el mal financiado hospital Koishikawa, dirigido por el doctor Niide, más conocido por el sobrenombre de Barba Roja. Todo en hospital resulta repulsivo para disgustado Yasumoto, quien decidido ya a dejar su trabajo se da a la bebida, contraviniendo a todo reglamento y a pesar de ser prohibido entra en el cuarto donde se halla la joven insana.

Barba Roja no sólo estaba en lo cierto al diagnosticar el estado mental insano de la joven sino que salva la vida de Yasumoto cuando en uno de sus ataques ella intenta matarlo.

Poco a poco y a pesar de su disconformidad Yasumoto llega a reconocer la nobleza de Barba Roja, al observar la abnegación y humanidad con que atiende a sus pacientes tanto física como espiri-

tualmente. El joven médico aprende así a comprender a ese hombre que sin discriminación es tan caritativo con los pobres como con los ricos.

En la otra oportunidad Barba Roja salva la vida de una muchacha de 12 años y la deja luego al cuidado de Yasumoto. El joven médico se alarma del mal carácter y apatía de la joven. La infeliz niñez la había hecho así, pero él logra cambiarla y le es retribuida su obra cuando al caer enfermo la joven vela por él.

Yasumoto que estaba enconado a causa del casamiento de su prometida con otro, mientras se hallaba en Nagasaki estudiando, llega a perdonarla gracias a la tolerancia y tiempo que le inspira Barba Roja y se casa epotim después con su hermana de ella.

Finalmente, pudiendo ya convertirse en médico oficial del Shogunato, renuncia a su primera ambición y dedica su vida entera al trabajo en el hospital que otrora odiaba tanto.

# EL RETRATO DE CHIEKO

Shochiku Co., Ltd. (President: Shirô Kido)

Producción de.....Masao Shirai  
Adaptación de }.....Haruo Sato  
la novela de }  
Poetas de.....Kotaro Takamura  
Guión de ..... { Yuzuru Hirose  
                              { Noboru Nakamura  
Fotografía de.....Hiroshi Takemura  
Música de.....Masaru Sato

## Reparto

Kotaro Takamura ...Tetsuro Tamba  
Chieko .....Shima Iwashita  
Koun Takamura .....Takamaru Sasaki  
Hoshu, hermano de Kotaro.....Jin Nakayama  
Tsubaki, amigo de Kotaro.....Eiji Okada

## COMENTARIO Y ARGUMENTO.

"EL RETRATO DE CHIEKO", es una obra que describe el amor sublime y conmovedor entre el famoso artista, Kotaro Takamura y su esposa Chieko.

Pocos años después de casarse, Chieko contrae una enfermedad incurable. Sin embargo, Kotaro le consagra toda su vida a ella hasta su muerte. Después de su muerte su amor queda inmortalizado en sus obras creativas de una belleza insuperable.

## ARGUMENTO:

A principios del siglo XX, Kotaro Takamura, joven artista lleno de porvenir regresa a Japón, después de estudiar escultura en Francia.

Kotaro lleva una vida disipada con los artistas del Grupo Pan en Tokio.

En esos días, uno de sus amigos le presenta a Chieko, hermosa hija del propietario de una destilería de Sake. Los dos empiezan a amarse y Chieko le confiesa que quiere casarse. Pero Kotaro no puede decidir, ya que su padre Koun Takamura, maestro de escultura japonesa, está orgulloso de su linaje y no permite que su hijo se case con una muchacha de clase inferior.

Sin embargo, al fin, los dos se casan.

A pesar de la pobreza, los dos viven felices y continúan sus labores artísticas viviendo en una casa modesta. Cuando la mejor pintura de Chieko no es admitida por el Jurado de la Exposición más autorizada de Japón, Chieko decide abandonar la pintura.

Poco después, el padre de Chieko muere en un incendio; además la firma queda en bancarrotas. Azotada por estas desgracias continuas, Chieko intenta suicidarse, pero es salvada por Kotaro. A partir de ese día, empieza a mostrar síntomas de defectos mentales. El médico diagnóstica demencia y pronto reconoce que la condición mental de Chieko es irremediable.

Chieko se aloja en un hospital de Tokio. Un día, Kotaro al visitarla se sorprende viendo numerosos cuadros hechos con papel de colores cortados. El brillante color y delicado diseño reflejaban el genio creativo de Chieko. Desde entonces, Kotaro nunca olvidaba traerle una serie de papeles en colores.

Después de unos cuantos años en el hospital, la condición de Chieko se complica a causa de neumonía aguda que le quita la vida. Chieko deja de respirar mordiendo limón, su fruta favorita que Kotaro le había traído en el último momento.



# EL SAMURAI REBELDE

Toho Co., Ltd. (President: Tatsuo Matsuoka)

Productor Ejecutivo ...Tomoyuki Tanaka  
Dirección por .....Masaki Kobayashi  
Obra Original por .....Yasuhiko Takiguchi  
Argumento por .....Shinobu Hashimoto  
Fotografía por .....Kazuo Yamada  
Música por .....Tôru Takemitsu

## Intérpretes

Toshiro Mifune como Isaburo Sasahara.  
Takeshi Kato como Yogorô, hijo mayor de Sasahara.  
Yôko Tsukasa como Ichi, esposa de Yogorô.  
Tatsuyoshi Ebara como Bunzo, hijo menor de Sasahara.  
Tatsuya Nakadai como Tatewaki Asano.

## ARGUMENTO

La VISPERA del Festival de Suwa es una de las más alegres y anheladas en el territorio del Señor Feudal Matsudaira. Y también era igual para Isaburo Sasahara, uno de los vasallos del señor Matsudaira y el mejor de sus espadachines. Pero el alegre ambiente de la tarde queda interrumpido cuando el mayordomo Takahashi le informa a Sasahara que el Señor ha mandado que Yogoro, el hijo mayor de Sasahara, acepte como esposa a la Dama Ichi, una de sus amantes que él había abandonado.

Sasahara, que había llevado una vida matrimonial infeliz por haber tenido como esposa a una mujer dominante de carácter fuerte, no podía pensar en un matrimonio feliz entre su hijo y la mujer que había sido amante de su señor.

Pero Sasahara se sorprende por que la familia, al contrario, insiste en que acepte la orden del señor para no causarle un disgusto que podría arruinar a toda la familia. Aun queda más asombrado cuando su hijo Yogoro, impresionado profundamente por la belleza de la Dama Ichi, le manifiesta el deseo de casarse con ella.

Así Yogoro toma como esposa a Ichi.

Pasan los años, y Sasahara encuentra que Ichi es

no solamente una buena esposa, sino también una nuera muy obediente. Sasahara empieza a ver con agrado el amor y la devoción mutua entre Yogoro e Ichi. Y cuando nace la pequeña Tomi, él la quiere como si fuera su propia hija.

Ichi era joven y bella, pero había tenido un hijo llamado Kikuchiyo de los amores con el Señor Matsudaira. Este era considerado hijo bastardo. Al morir el hijo legítimo deciden nombrar a Kikuchiyo heredero de los dominios. Entonces el Señor Matsudaira ordena a Ichi que regrese al Castillo. Porque no se podía consentir que la madre del futuro señor feudal siguiera siendo la esposa de un simple vasallo.

Sasahara y su hijo deciden exponer la tiranía del señor Matsudaira al gobierno central.

Mientras tanto, Ichi prefiere morir como esposa de Yogoro y se suicida. Yogoro también muere luchando con la gente de Matsudaira.

Sasahara desesperado, decide ir solo a Edo. Y emprende la marcha por el camino que le conduce a Edo. Pero en el camino le esperaban unos hombres de Matsudaira, quienes por ordenes del señor están determinados de detenerlo para que no pueda llegar a Edo.....



# LEYENDA DE YUKIONNA

Daiei Motion Picture Co., Ltd. (President: Masaichi Nagata)

## TECNICOS:

Planteamiento .....IKUO KUBODERA  
Escenificación.....FUJI YAHIRO  
Dirección .....TOKUZO TANAKA  
Fotografía.....CHISHI MAKIURA  
Sonido .....SACHIO UNABARA  
Música .....AKIRA IFUKUBE  
Supervisión Artística ..... AKIRA NAITO  
Iluminación .....SHUNJI KUROKAWA  
Edición Fílmica.....HIROSHI YAMADA

## REPARTO:

Yuki .....SHIHO FUJIMURA  
Yosaku ..... AKIRA ISHIHAMA  
Lady Mino (Señora Mino) ...MACHIKO HASEGAWA  
Lord Mino (Señor Mino).....TAKETOSHI NAITO  
Gyokei .....MIZUHO SUZUKI  
Soju .....FUJIO SUGA  
Soyo .....SACHIKO MURASE

## SINOPSIS:

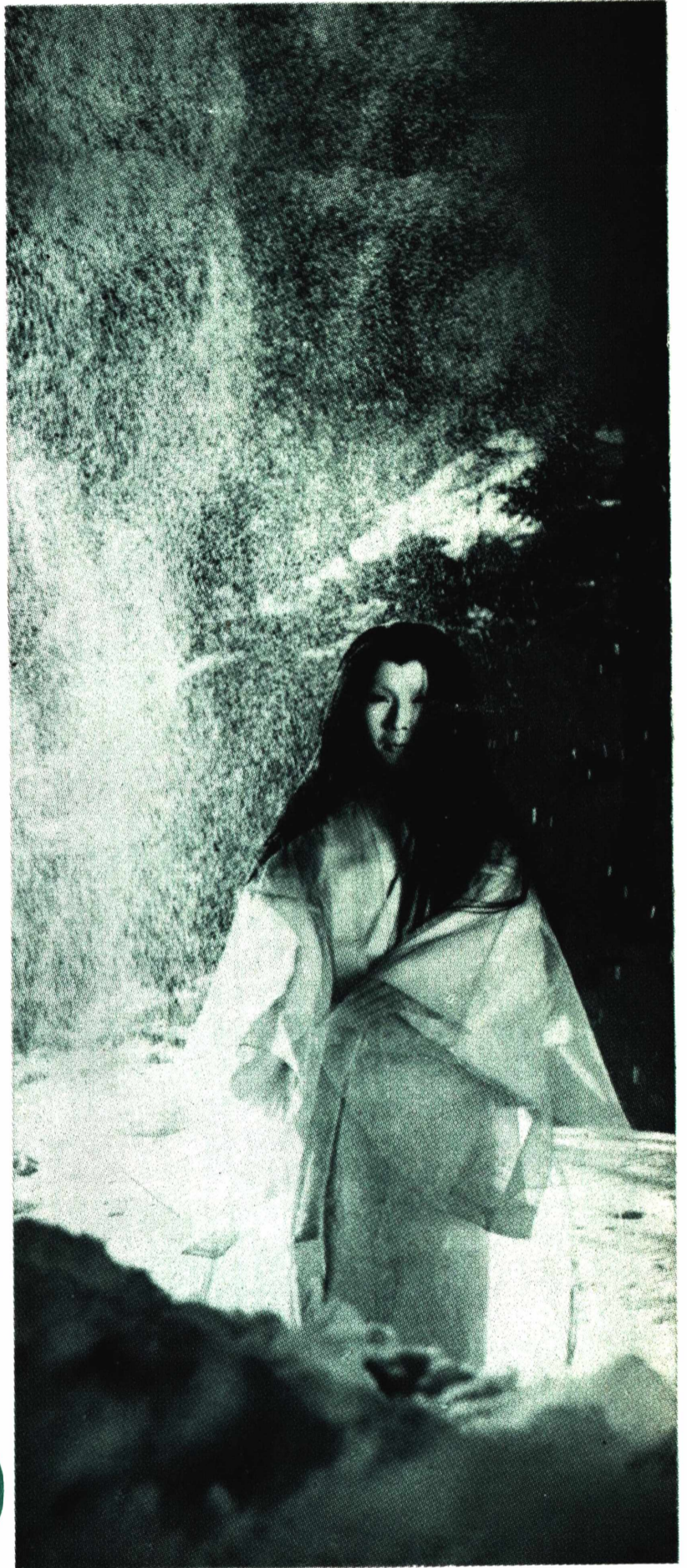
Hace mucho, mucho tiempo, durante el Período Kamakura (1251-1310), la leyenda de Yukionna, o el Espíritu de Nieve, que se aparecía en la forma de una hermosa mujer en las noches de tormenta, era creída y temida por la gente que habitaba en la frontera entre Hida y Mino.

Shigetomo, un viejo maestro escultor de imágenes de Buda, en compañía de Yosaku, su alumno, se dirige a la montaña en busca de un árbol lo suficientemente grande y viejo como para esculpir en él la estatua de Bodhisattva, que el Abad del Templo de Kokubunji le ha pedido esculpir.

Viajan ambos todo el día entre la espesa nieve, encontrando finalmente el árbol que desean. Como ya es tarde deciden pasar la noche en un refugio cercano. Esa noche el Espíritu de Nieve aparece trayendo consigo una terrible helada. Así ante los aterrorizados ojos de Yosaku, Shigetomo muere congelado.

El Espíritu de Nieve dirige entonces sus ojos dorados hacia Yosaku, éste sabe que vá a morir y el terror lo paraliza. Impotente mira al Espíritu de Nieve, el cual al ver los ojos de Yosaku repentinamente, decide salvarlo "Eres joven y guapo, por ello te perdono la vida. Pero si divulgas mi secreto, aún una sola palabra..." Un momento más tarde, el Espíritu desaparecía.

Nuevamente llega la primavera. Un día de lluvia, una hermosa mujer, que se hace llamar Yuki, pide a Yosaku le permita refugiarse de la tormenta bajo su techo. Esto trae un cambio en la vida de ambos, al convertirse Yuki en esposa de Yosaku. Yuki es una buena esposa y con su ayuda, el trabajo de Yosaku progresa a pesar de



los impedimentos que pone en su camino el Lord (Señor) que gobierna esa villa.

Aunque pobres, Yosaku y Yuki son felices y su dicha se vé aumentada con la llegada de un niño. Pero un día, Yosaku olvida la promesa hecha al Espíritu de Nieve; Yuki trata de matarlo, pero pensando en el futuro de su hijo decide no hacerlo. Así, por la seguridad de ese hijo querido, Yuki, el Espíritu de Nieve, desaparece de la vista de Yosaku, para siempre.

# HOMBRE KAMIKAZE, DUELO AL MEDIODIA

Toei Company Ltd. (President: Hiroshi Ôkawa)

## STAFF:

Producida por..... { Ninjin produccion  
Kokko Eigyo Co. (en Formosa)  
Guion por..... Kinji Fukasaku  
Fotografia por ..... Giichi Yamazawa  
Director ..... Kinji Fukasaku

ACTORES:  
Shinichi chiba  
Pai Lan  
Ken Takakura  
Minoru Oki

## HISTORIA:

Durante la segunda guerra mundial, Yajima, Kitazawa y Lai, un formosano, mataron a Mitarai, un teniente de navío japonés en Formosa porque había insistido en la devolución de diamantes confiscados por el valor de 20 billones de yenes a sus auténticos dueños. Los diamantes habían sido escondidos por Mitarai cerca de Tainan justamente antes de que fuera asesinado. Y ahora un rumor ha corrido que su hijo está en busca de las vidas de estos tres hombres.

Ken Mitarai, un piloto que trabaja para una pequeña compañía de aviación hace un viaje a una pista de patinaje donde conoce a Kolan, una hermosa mujer fotógrafa de Formosa. Cuando la noticia de que Yajima murió y que había pronunciado: "Mitarai" momentos antes de morir, hace que se sospeche de Ken como un probable asesino. Él regresa a Tokyo donde a pedido del difunto Yajima es ordenado a enviar a Lai en Taipeh un avión del último modelo llevando a bordo a Kolan.

Ken llega al aeropuerto de Taipeh para enterarse que los hombres que estaban esperándole eran dos asesinos pagados por Lai. Tratando de salvar su vida Ken anda errante por toda la ciu-

dad con Kolan, a quien pronto pierde de vista.

En un Club Nocturno Ken y Kolan son arrestados por Lai y Hoei pero Kuroki, quien se presenta como un periodista, los salva. Lo persiguen a Lai en un coche sport y Kolan, mientras tanto, es raptada y llevada un lago en una lancha a motor. Ken logra salvarla, sin embargo Lai consigue salir de la lancha y se escapa en el coche de Hoei en dirección hacia un castillo en Tainan.

En un sótano secreto del castillo Lai se regocija al encontrar los diamantes, mientras que Hoei le traiciona. Entonces Kitazawa a quien se le creía muerto aparece y le dispara a Lai hasta dejarlo sin sentido.

Cuando llegan al aeropuerto de Tainan Kitazawa mata a Hoei y sube al avión. Luchan fieramente mientras que el avión continúa volando. Derribado por Ken, Kitazawa cae del avión y muere.

Se descubre que Kuroki resulta ser el mismo hijo del difunto Mitarai.

Los diamantes son devueltos sin peligro alguno al gobierno formosano y Ken parte del aeropuerto rumbo a su madre patria con Kolan.



# EL ARPA DE BIRMANIA

Nikkatsu Corporation (President: Kyûsaku Hori)

## Directores

Productor ..... Masayuki Takagi  
Historia Original ..... Michio Takeyama  
De Pantalla ..... Natsuto Wada  
De Representación ..... Kon Ichikawa  
De Fotografía ..... Minoru Yokoyama  
Reparto  
Capitán Inoue ..... Rentaro Mikuni  
Sargento Mizushima ..... Shoji Yasui  
Comandante ..... Tatsuya Mihashi

## RELATO

Julio de 1.965. La guerra llegaba a su fin para las fuerzas japonesa de Birmania. Unidad tras unidad remontaba las montañas de Birmania para escapar a Tailandia. Entre los que huían había un hombre que cantaba al son de un extraño instrumento musical que recordaba una arpa de Birmania.

El sargento Mizushima tañía muy hábilmente este instrumento. Guiaba a los hombres de su unidad con el arpa en la mano disfrazado de birmano, y en repetidas ocasiones su arpa los libró de emboscadas.

Los soldados japoneses son llevados como prisioneros de guerra al campo de Mudon... y Mizushima recibe la misión de tratar de obtener la rendición de un regimiento japonés que todavía resiste en las montañas con el compromiso de volver a juntarse a los prisioneros.

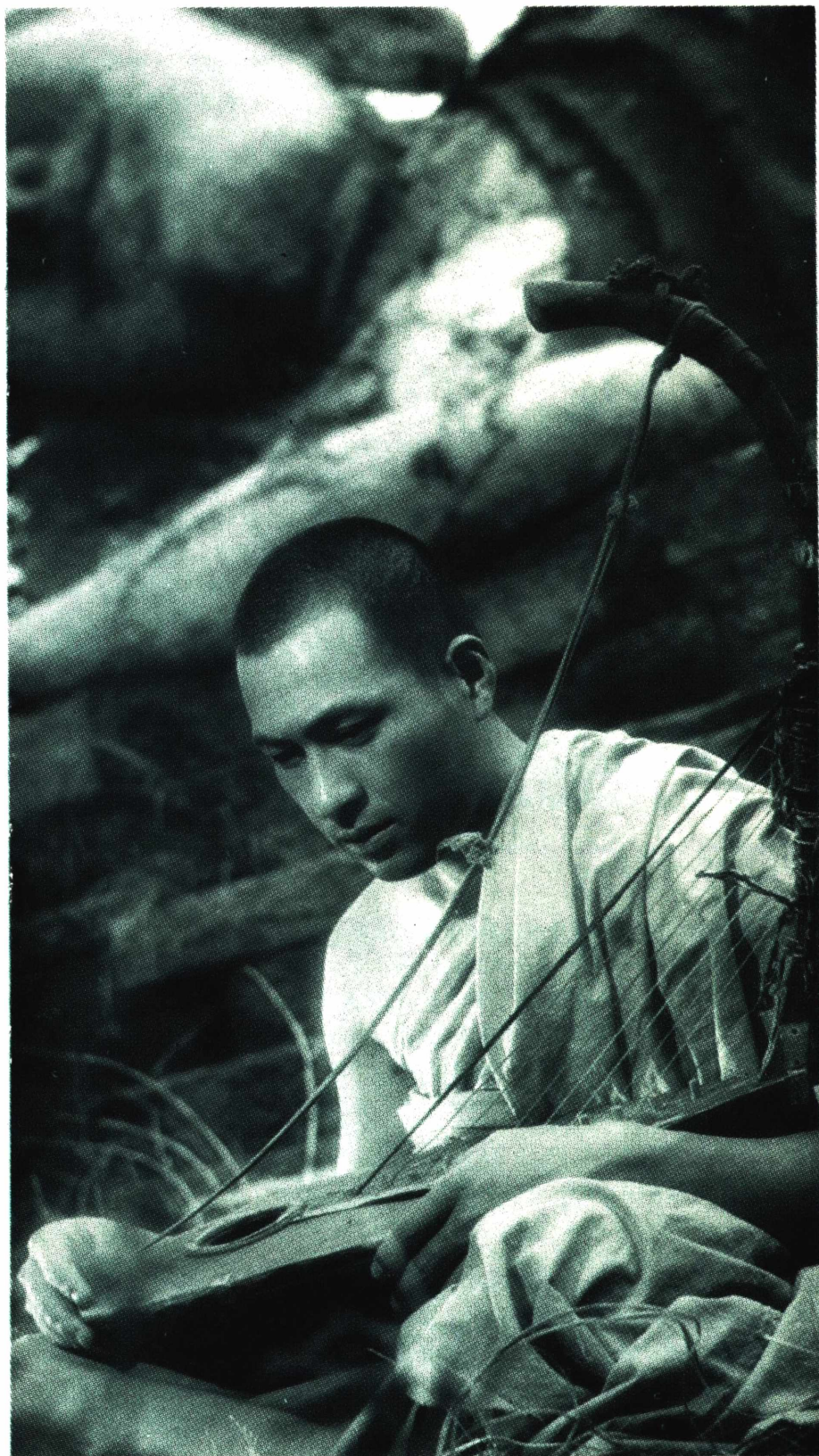
En el ataque de los ingleses habían muerto todos los soldados que resitían en la montaña, y sólo Mizushima había sido salvado por un monje que pasaba.

Hurta un vestido del monje y corre hacia Mudon. En su camino va enterrando los restos de los japoneses muertos en batalla que los buitres habían perdonado. Por fin llega a Mudon.

Al día siguiente de su llegada, cuando todavía buscaba el modo de incorporarse a su unidad prisionera, dió con el cementerio del campo de prisión en que soldados ingleses y enfermeras celebraban un servicio en memoria del "soldado japonés desconocido". Durante la ceremonia desfilan por la mente de Mizushima los incontables muertos que había visto en su camino a Mudon. Termina su oración, levanta la cabeza, y en su rostro se dibuja una firme resolución que acaba de tomar.

Mizushima se alejaba del cementerio cuando acierta a pasar por el puente de madera. Se cruza con los prisioneros de guerra que caminan en opuesto sentido. Aquí se da cuenta el monje Mizushima que jamás volvería a su patria en compañía de sus camaradas.

Finalmente llega la orden de repatriación.



La víspera de la partida.

Aparece una vez más delante de ellos el misterioso sacerdote. Los prisioneros cantan quedamente; "Hogar, dulce hogar", y el monje que los oía silencioso toma de repente su arpa y echa a tañerla. No hay duda que es el mismo Mizushima.

Termina la melodía, hace una profunda reverencia y se aleja.

Los prisioneros, reunidos en la cubierta del buque que los ha de transportar a su patria escuchan de labios de Inoue la lectura de la carta que Mizushima les dirigiera: Mizushima se quedaba en Birmania para procurar una tumba a los miles y miles de japoneses que habían caído. un lugar donde al fin pudieran disfrutar de paz.

Fin



## TECNICOS

Planteamiento ..... KYUICHI TSUJI  
 Escenificación ..... MATSUTARO KAWAGUCHI  
 " ..... YOSHIKATA YODA  
 Dirección ..... KFNJI MIZOGUCHI  
 Fotografía ..... KAZUO MIYAGAWA  
 Sonido ..... IWAO OTANI  
 Música ..... FUMIO HAYASAKA  
 Supervisión Artística ... KISAKU ITO

Iluminación ..... KENICHI OKAMOTO  
 Edición Fílmica ..... MITSUZO MIYATA

## REPARTO :

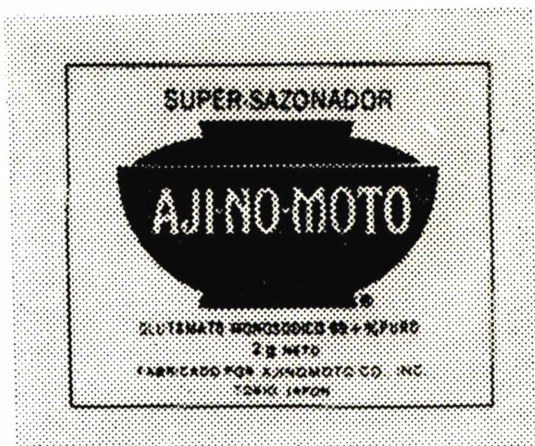
Wakasa ..... MACHIKO KYO  
 Ohama ..... MITSUKO MITO  
 Genjuro ..... MASAYUKI MORI  
 Tobei ..... SAKAE OZAWA

"Genjuro", experto alfarero vivía pobre, pero feliz con su esposa "Miyagi" y su hijo "Genchi" en una región montañosa, situada en medio del país. Su hermano Tobei soñaba con la riqueza y la prosperidad de que disfrutaba el samurai y su esposa "Ohama" sufría por ello. En 1583, en víspera de una batalla entre los Lords Hashiba y Shibata, Genjuro desea vender sus porcelanas y para ello se dirige al pueblo en compañía de su hermano. Regresan a casa habiendo vendido su mercancía en 3 oros. Al preguntar Tobei a los soldados como puede llegar a ser un samurai, ellos le contestan que sólo teniendo una armadura y una lanza, lo cual no hace más que aumentar sus sueños. Ambos hermanos trabajan arduamente fabricando nuevas porcelanas para así hacer más dinero. Acompañados de Ohama bajan nuevamente al pueblo a vender sus porcelanas. Viene mucha gente a comprar, y entre ellos, una princesa muy bella, acompañada de una doncella, que les compra un juego de vino y muchas otras cosas más. Pasa

en esto el cortejo de un lord siendo esto demasiado tentador para Tobei que estaba ansioso de llegar a ser un samurai, más cuando tenía ya suficiente dinero para comprar la armadura y la lanza. Su esposa, Ohama, lo busca infructuosamente, y al no hallarlo regresa a casa, siendo violada en el camino, por unos samurais. Genjuro, por su parte, lleva las porcelanas a casa de la princesa. La casa está muy derruida por fuera, pero muy hermosa por dentro. La princesa Wakasa le espera y le pide casarse con él, lo que Genjuro acepta. Más tarde la princesa baila y canta, acompañandola una voz masculino. Es ésta la de su difunto padre, Lord Kutsuki. Su alma ronda la casa y se felicita por la boda de su querida hija. Wakasa mira a Genjuro con una mirada amorosa y él la abraza con pasión... La casualidad al encontrar la cabeza de un general enemigo que ha cometido "harakiri", ayuda a Tobei llegar a ser un samurai de rango superior con caballos y diez vasallos a sus órdenes.



MAMA HACE MARAVILLAS  
EN LA COCINA



TODO ES MAS SABROSO CON  
**AJI-NO-MOTO®**

**no ponga hielo**  
**no ponga agua**  
**no ponga soda**

asi podrá comprobar que  
el whisky más suave es el  
whisky aterciopelado.

después de probarlo asi... prepárelo como quiera.

**SUNTORY**



# Descubra la belleza serena del Japón. A la velocidad Casi del sonido.



Disfrute la hospitalidad legendaria de JAL en su viaje al Oriente . . . cualquier día de la semana desde Nueva York, Los Angeles, San Francisco o Honolulu.

La serenidad del Japón comienza en el momento que usted sube a bordo de nuestro Jet y cuando las azafatas vestidas de Kimono le dan bienvenida con su reverencia clásica. Según la costumbre japonesa, ellas están educadas desde su niñez en el arte de complacer a sus huéspedes. Osibori — una toalla caliente, se le ofrecerá para refrescarle. Luego, le será ceremoniosamente servido el Sake tibio en su típica tacita.

Descanse y disfrute de toda la cortesía especial que solo podrá usted encontrar en Japan Air Lines. Es la mejor ruta para llegar al Oriente.

Sea su viaje de negocios-o-de placer, JAL tiene numerosos vuelos desde las Costas Este y Oeste de los EE. UU., y usted podrá gozar de una corta estancia en Hawái sin costo extra. (O, podemos llevarle a cualquier parte del mundo en el mismo ambiente sereno.)

Pregunte por nosotros a su agente de viajes. ¿Porqué va a ser usted pasajero de otra línea, cuando puede ser nuestro huésped?





# ZATOICHI



# ZATOICHI



Traveling through the countryside at random, as is his habit, Zatoichi is stopped by gangman named Kisuke, who is recruiting warriors for an expected battle. Promised good food and drinks at a comfortable hotel, Zatoichi allows himself to be talked into a meeting with the gang leader. When a member of the rival gang overhears their plans, he sends three samurais to murder Zatoichi and Kisuke.

Kisuke is killed in the encounter, but Zatoichi, angered by the ambush, quickly wipes out the trio with his swift sword.

En route to his meeting with gang leader, Zatoichi comes across a man dying of wounds. As he is gasping his last, the man asks Zatoichi to protect his companion, a girl named Omitsu, who is fleeing from a band of samurai. Zatoichi learns that Omitsu had injured a samurai lord who was trying to seduce her. Although she is the daughter of a wealthy merchant, according to the custom of the time she had become a chambermaid to learn high social manners. Zatoichi finds the frightened girl nearby and promises to return her safely home. She wonders if she can trust the blind man.

After Zatoichi arrives at the inn with Omitsu a vixen called Ohisa, who had been following them, steals into Omitsu's room while Zatoichi is giving a massage to Jingoro, her accomplice. Ohisa, with visions of a huge reward from Omitsu's family, convinces the girl to go with her. But Omitsu is snatched away by a palanquin operator with the same intention.

With the supersensory perception of the blind, Zatoichi realizes

that Omitsu is in danger. He follows her trail and rescues the maiden from her captive. Omitsu begins to have faith in Zatoichi and begs him to deliver her home.

Zatoichi hires a palanquin for her transport and sends her on her way. But Jingoro, who has been shadowing them, takes possession of Omitsu before she gets very far.

When Zatoichi finally arrives at the headquarters of Hikoza, the gang leader, he discovers a large number of toughs itching for battle. Among them is Tome, keeper of the palanquins, who had been foiled in his attempt to make Omitsu his prisoner. Tome and Hikoza then plots to kill Zatoichi after first getting the benefit of his swordsmanship in the upcoming battle.

At the same time, Jingoro has taken Omitsu to the chieftain of the rival gang. They scheme to get Zatoichi to their side by using Omitsu as the lure. After the battle they would claim the reward from Omitsu's family.

Zatoichi, suspecting no deception, has promised to fight for Hikoza's gang. When he discovers that the enemy is holding Omitsu, he switches sides to preserve her safety.

A savage swordfight takes place, with Zatoichi ultimately killing all of those who have plotted against him. Ohisa, in a reversal of character, comes to the aid of Omitsu. Before she leaves for home, Omitsu begs Zatoichi to come with her. He refuses, knowing that his affection for her could never be fully returned.





# ZATOICHI

This is the fifth in a series of very popular pictures highlighting the exploits of Zatoichi, a blind masseur whose sword flashes faster than the eye can see. Each of these films reaped huge box-office returns in Japan and projected star Shintaro Katsu to the position of a national idol.



# ZATOICHI

Clashing Swords in Feudalistic Japan



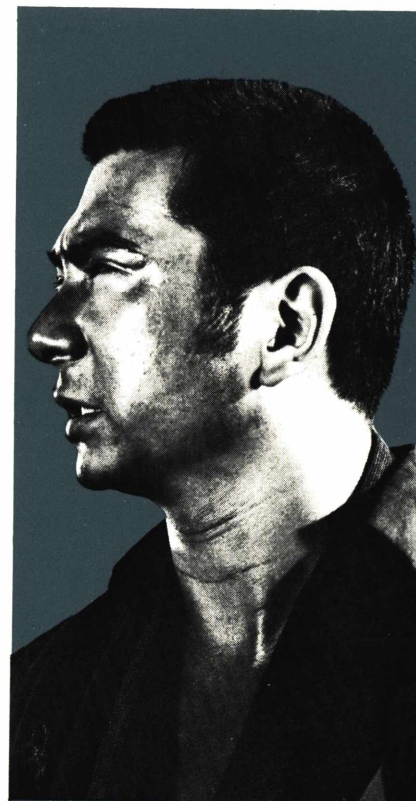


Planning.....*Ikuro Kubokawa*  
 Original Story .....*Kan Shimozawa*  
 Screenplay .....*Minoru Inuzuka*  
 Photography .....*Shozo Honda*  
 Music .....*Akira Ifukube*  
 Art Direction .....*Yoshinobu Nishioka*  
 Fighting Direction .....*Shohei Miyauchi*  
 Direction .....*Kimiyoshi Yasuda*

"Masseur., Ichi .....*SHINTARO KATSU*  
 Omitsu .....*Shiho Fujimura*  
 Jingoro .....*Ryuzo Shimada*  
 Ohisa .....*Reiko Fujiwara*  
 Yamada .....*Matasaburo Niwa*  
 Tomegoro .....*Yoshio Yoshida*  
 Tobei of Shimozuma.....*Sonosuke Sawamura*  
 Hikoza af Dayama.....*Shosaku Sugiyama*  
 Matsu.....*Yutaka Nakamura*



REIKO FUJIWARA



SHINTARO KATSU



SHIHO FUJIMURA



Produced by

**DAIEI**

*Motion Picture Co., Ltd.*

NO. 2, 3-CHOME, KYOBASHI, CHUO-KU, TOKYO

CABLE ADDRESS: DAIEIMPC, TOKYO



PRODUCED BY  
DAIEI MOTION PICTURE  
CO., LTD.  
DAIEI COLOR

**K Aidan Yukijoro**

# Yukijoro



*Erotic fantasy be  
Snow Queen turns into a w*



# *used on Japan's ancient folklore wh oman to kill one man and marry an*

**A** long, long time ago, during the Kamakura Period (1251—1310), the legend of Yuki-onna, or the Snow Spirit, which appeared in the guise of a beautiful woman on nights of a snowstorm, were widely believed and feared by the people living on the borderline of the Hida and Mino counties.

Shigetomo, an old master sculptor of the images of Buddha, goes to the mountain with Yosaku, his pupil, in search of a tree old and big enough for the Bodhisattva's image that the Abbot of Kokubunji Temple has asked him to carve.

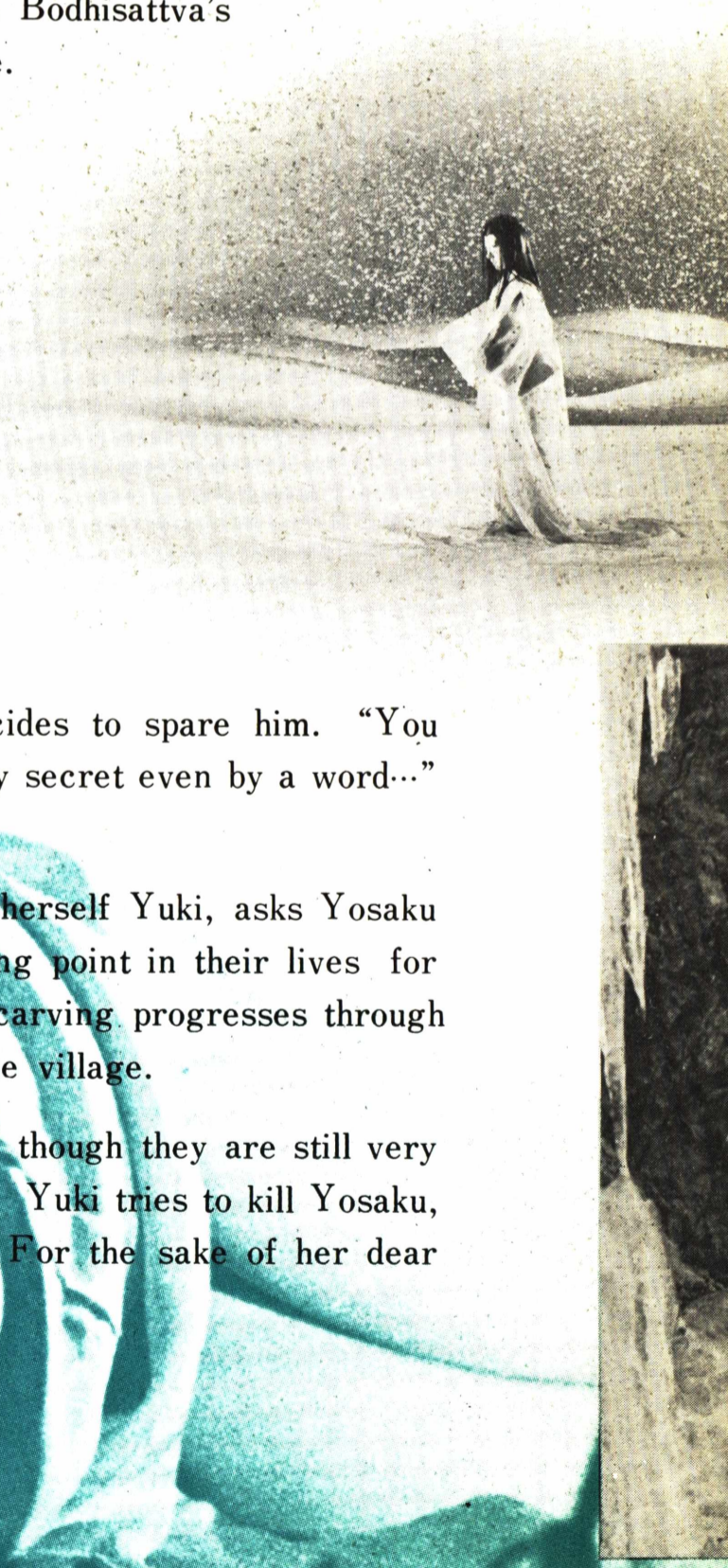
They travel all day in the deep snow and finally find just the tree that they had been looking for. It is late and they decide to spend the night at a ferryman's hut nearby. That night the Snow Spirit appears, bringing in snow and ice with her. The horrified Yosaku watches Shigetomo freeze to death in front of his very eyes.

Then the Snow Spirit gazes at Yosaku with her golden eyes. He knows it is his turn to die, but he is too frightened to move. He watches the Snow Spirit helplessly.

The Snow Spirit looks into Yosaku's eyes. She suddenly decides to spare him. "You are young and handsome. I will not kill you. But if you divulge my secret even by a word..." She vanishes the next moment.

It is spring again. One rainy day, a beautiful woman, calling herself Yuki, asks Yosaku for shelter from the rain under his eaves. This becomes the turning point in their lives for Yuki becomes Yosaku's wife. Yuki is a good wife and Yosaku's carving progresses through her assistance, despite the obstruction of an evil lord who rules the village.

Yosaku and Yuki are blessed with a baby boy. They are happy though they are still very poor. But one day, Yosaku forgets his promise to the Snow Spirit. Yuki tries to kill Yosaku, but when she thinks of her son's future, she is unable to do it. For the sake of her dear son, Yuki, the Snow Spirit, vanishes from Yosaku's sight forever.



*ere in  
other.*



## CREDITS

Planning by.....IKUO KUBODERA  
Screenplay by.....FUJI YAHIRO  
Directed by.....TOKUJI TANAKA  
Photography by.....CHISHI MAKIURA  
Sound Recording by.....SACHIO UNABARA  
Music by.....AKIRA IFUKUBE  
Art Supervision by.....AKIRA NAITO  
Lighting by.....SHUNJI KUROKAWA  
Film Editor.....HIROSHI YAMADA

## CAST

Yuki.....SHIHO FUJIMURA  
Yosaku.....AKIRA ISHIHAMA  
Lady Mino.....MACHIKO HASEGAWA  
Lord Mino.....TAKETOSHI NAITO  
Gyokei.....MIZUHO SUZUKI  
Soju.....FUJIO SUGA  
Soyo.....SACHIKO MURASE





**DAIEI MOTION PICTURE CO., LTD.**

2, 3-Chome, Kyobashi, Chuo-ku, Tokyo, Japan.  
Cable: "DAIEIMPC TOKYO"



**DAIEI**

*Motion Picture Co., Ltd.*

New York Office:

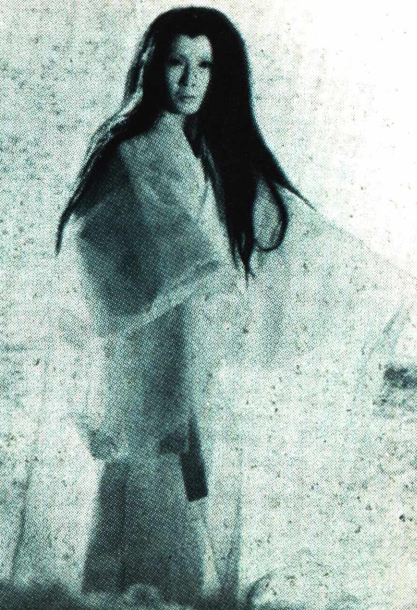
**DAIEI MOTION PICTURES (U.S.A.) INC.**

1350 AVENUE OF THE AMERICAS, NEW YORK, N.Y. 10019

PRODUCED BY  
DAIEI MOTION PICTURE  
CO., LTD.  
DAIEI COLOR

**KAIDAN YUKIJORO**

# yukijoro



*Erotic fantasy bo*  
*Snow Queen turns into a wo*



# Based on Japan's ancient folklore which tells of a woman who is forced to kill one man and marry another.

**A** long, long time ago, during the Kamakura Period (1251—1310), the legend of Yuki-onna, or the Snow Spirit, which appeared in the guise of a beautiful woman on nights of a snowstorm, were widely believed and feared by the people living on the borderline of the Hida and Mino counties.

Shigetomo, an old master sculptor of the images of Buddha, goes to the mountain with Yosaku, his pupil, in search of a tree old and big enough for the Bodhisattva's image that the Abbot of Kokubunji Temple has asked him to carve.

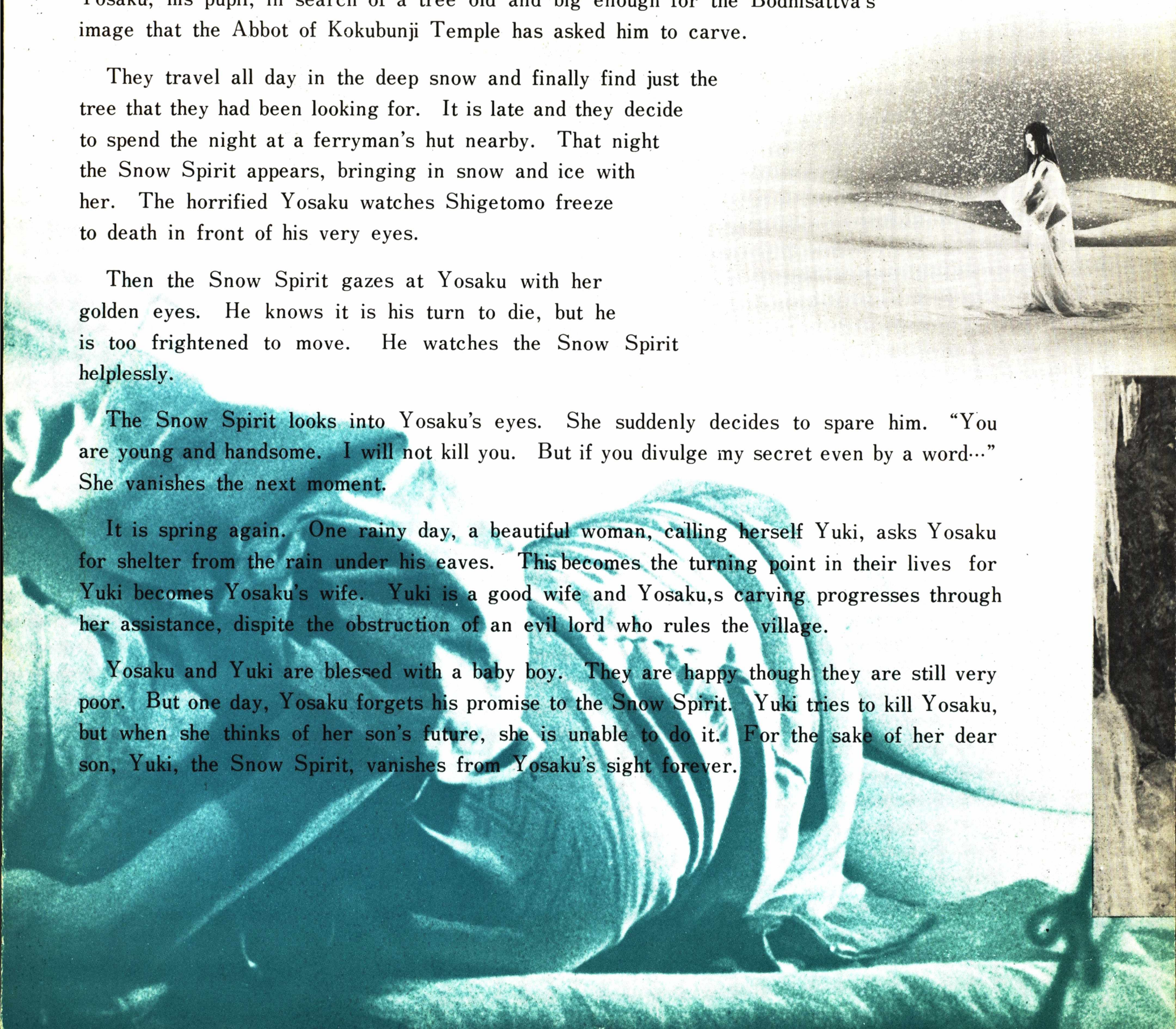
They travel all day in the deep snow and finally find just the tree that they had been looking for. It is late and they decide to spend the night at a ferryman's hut nearby. That night the Snow Spirit appears, bringing in snow and ice with her. The horrified Yosaku watches Shigetomo freeze to death in front of his very eyes.

Then the Snow Spirit gazes at Yosaku with her golden eyes. He knows it is his turn to die, but he is too frightened to move. He watches the Snow Spirit helplessly.

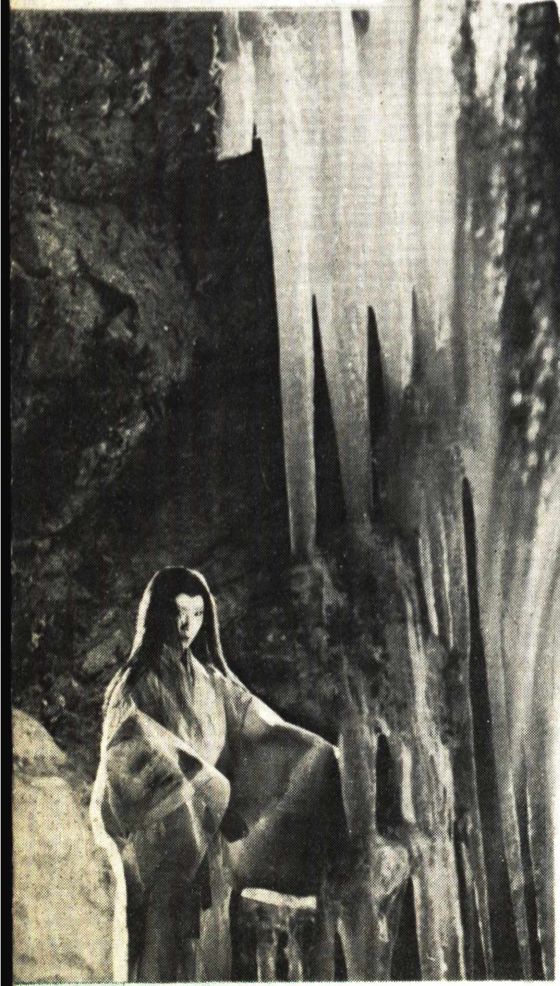
The Snow Spirit looks into Yosaku's eyes. She suddenly decides to spare him. "You are young and handsome. I will not kill you. But if you divulge my secret even by a word..." She vanishes the next moment.

It is spring again. One rainy day, a beautiful woman, calling herself Yuki, asks Yosaku for shelter from the rain under his eaves. This becomes the turning point in their lives for Yuki becomes Yosaku's wife. Yuki is a good wife and Yosaku's carving progresses through her assistance, despite the obstruction of an evil lord who rules the village.

Yosaku and Yuki are blessed with a baby boy. They are happy though they are still very poor. But one day, Yosaku forgets his promise to the Snow Spirit. Yuki tries to kill Yosaku, but when she thinks of her son's future, she is unable to do it. For the sake of her dear son, Yuki, the Snow Spirit, vanishes from Yosaku's sight forever.



*ere in  
other.*

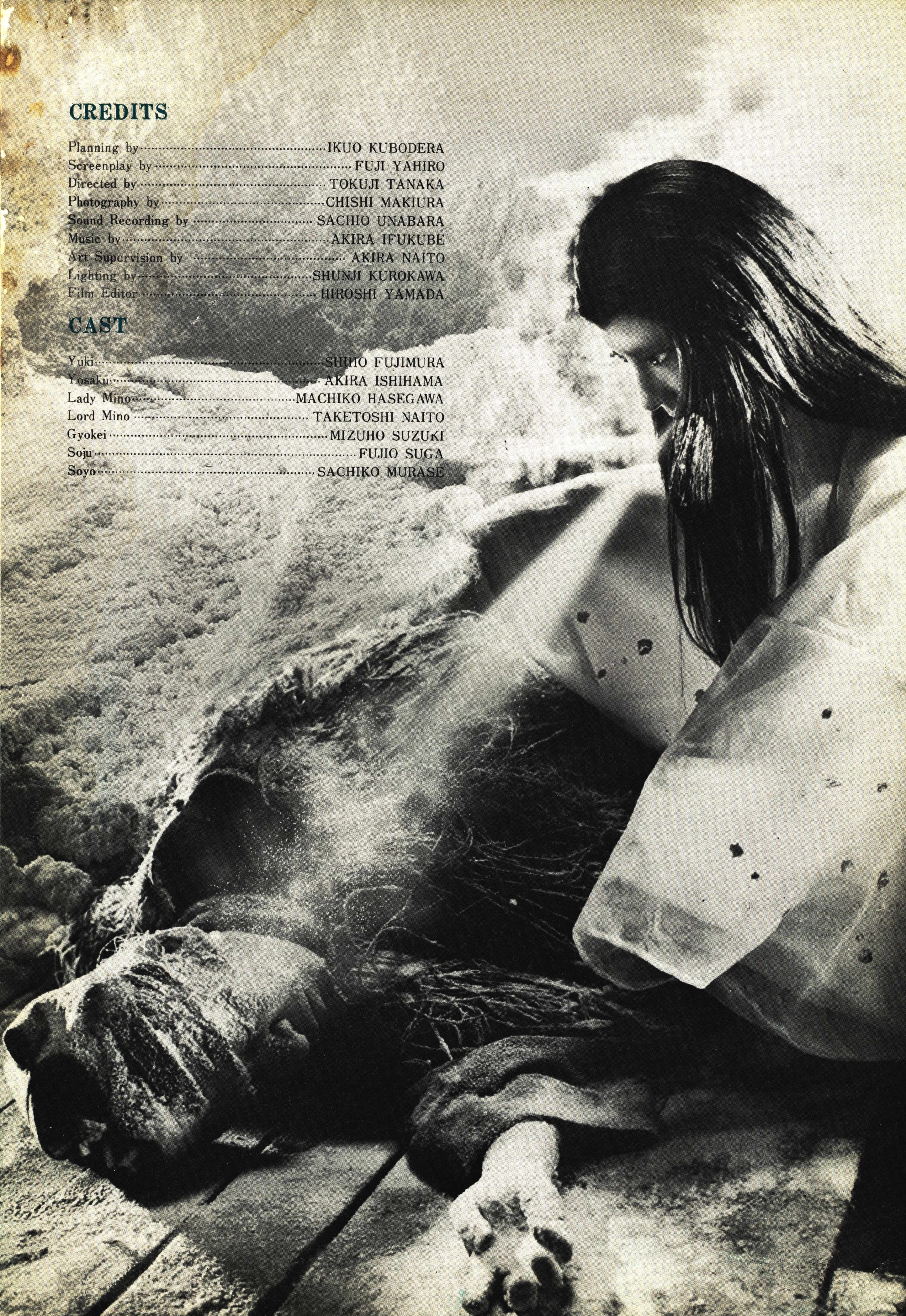


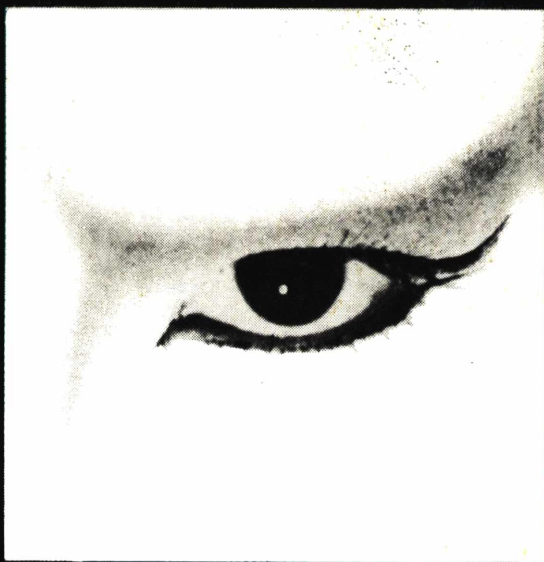
## CREDITS

Planning by.....IKUO KUBODERA  
Screenplay by.....FUJI YAHIRO  
Directed by.....TOKUJI TANAKA  
Photography by.....CHISHI MAKIURA  
Sound Recording by.....SACHIO UNABARA  
Music by.....AKIRA IFUKUBE  
Art Supervision by.....AKIRA NAITO  
Lighting by.....SHUNJI KUROKAWA  
Film Editor.....HIROSHI YAMADA

## CAST

Yuki.....SHIHO FUJIMURA  
Yosaku.....AKIRA ISHIHAMA  
Lady Mino.....MACHIKO HASEGAWA  
Lord Mino.....TAKETOSHI NAITO  
Gyokei.....MIZUHO SUZUKI  
Soju.....FUJIO SUGA  
Soyo.....SACHIKO MURASE





**DAIEI MOTION PICTURE CO., LTD.**

2, 3-Chome, Kyobashi, Chuo-ku, Tokyo, Japan.  
Cable: "DAIEIMPC TOKYO"



**DAIEI**

*Motion Picture Co., Ltd.*

New York Office:

**DAIEI MOTION PICTURES (U.S.A.) INC.**

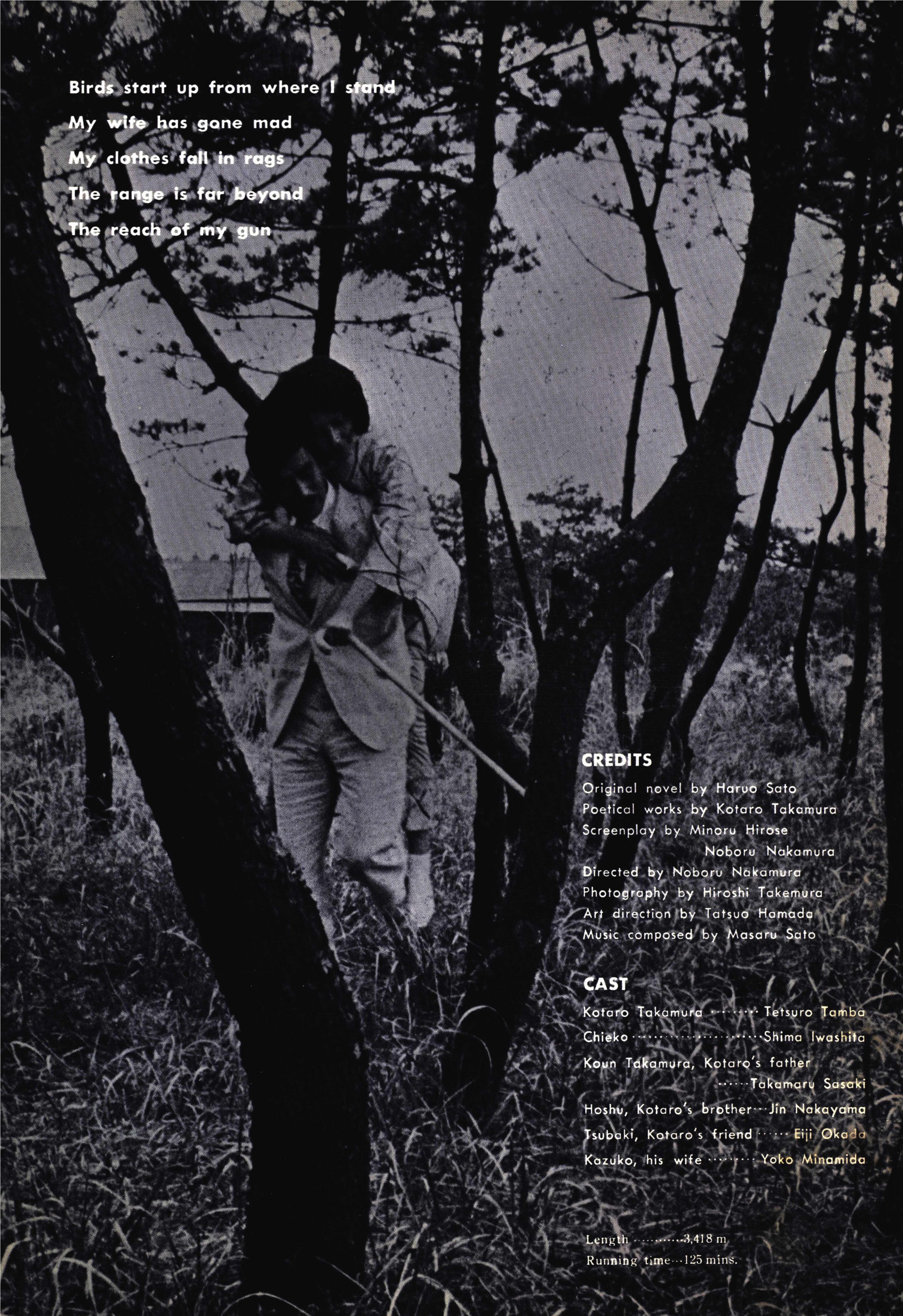
1350 AVENUE OF THE AMERICAS, NEW YORK, N.Y. 10019

I have you  
you I have  
And within you  
Lies a whole world of things  
For me there is always you  
Always you



Portrait of Chieko

A Shochiku GrandScope Film in Color



Birds start up from where I stand

My wife has gone mad

My clothes fall in rags

The range is far beyond

The reach of my gun

### CREDITS

Original novel by Haruo Sato  
Poetical works by Kotaro Takamura  
Screenplay by Minoru Hirose  
Noboru Nakamura  
Directed by Noboru Nakamura  
Photography by Hiroshi Takemura  
Art direction by Tatsuo Hamada  
Music composed by Masaru Sato

### CAST

Kotaro Takamura ..... Tetsuro Tamba  
Chieko ..... Shima Iwashita  
Koun Takamura, Kotaro's father  
..... Takamaru Sasaki  
Hoshu, Kotaro's brother... Jin Nakayama  
Tsubaki, Kotaro's friend ..... Eiji Okada  
Kazuko, his wife ..... Yoko Minamida

Length ..... 3,418 m

Running time... 125 mins.

## COMMENTARY

PORTRAIT OF CHIEKO depicts the overwhelming, awe-inspiring love between a famous artist, Kotaro Takamura, and his wife Chieko.

Some years after the marriage Chieko suffers from an incurable illness and Kotaro devotes his entire life to her until her death after which his love is immortalized into his creative works of rare beauty.

## STORY

In the beginning of the 20th Century in Japan, Kotaro Takamura, a promising young artist, has returned to his motherland after studying in France and has taken to passing decadent days with his artist group in Tokyo.

After being introduced by one of his friends to Chieko, the lovely young daughter of a wealthy Saké brewer, they are gradually attracted to each other through their individual arts and Chieko asks him to marry her. Kotaro, however, is unable to make up his mind, because his father, Koun Takamura, a maestro in Japanese sculptural art and proud of his lineage, does not want his successor to marry a brewer's daughter.

After searching his heart he decides to marry her anyway. Although very poor, the couple are happy improving their arts in their modest home.

When Chieko's favorite painting gets turned down by the jury of an exhibition considered most authoritative in Japan, she reluctantly gives up her painting.

Shortly afterwards, her father dies in a fire at his home and, adding further to her shock, the family in turn goes into bankruptcy.

Beaten by these continuous misfortunes, Chieko attempts suicide with sleeping pills but is saved by Kotaro. However, she behaves erratically from this time on. Doctors diagnose her abnormality as dementia.

Chieko's mental condition is recognized as hopeless. Eventually, she is hospitalized in Tokyo. One day, on visiting her at the hospital, Kotaro is surprised to find many cut-out pictures of her making. Their brilliant color and design reflect her creative talent. Afterwards Kotaro supplies her with various colored paper.

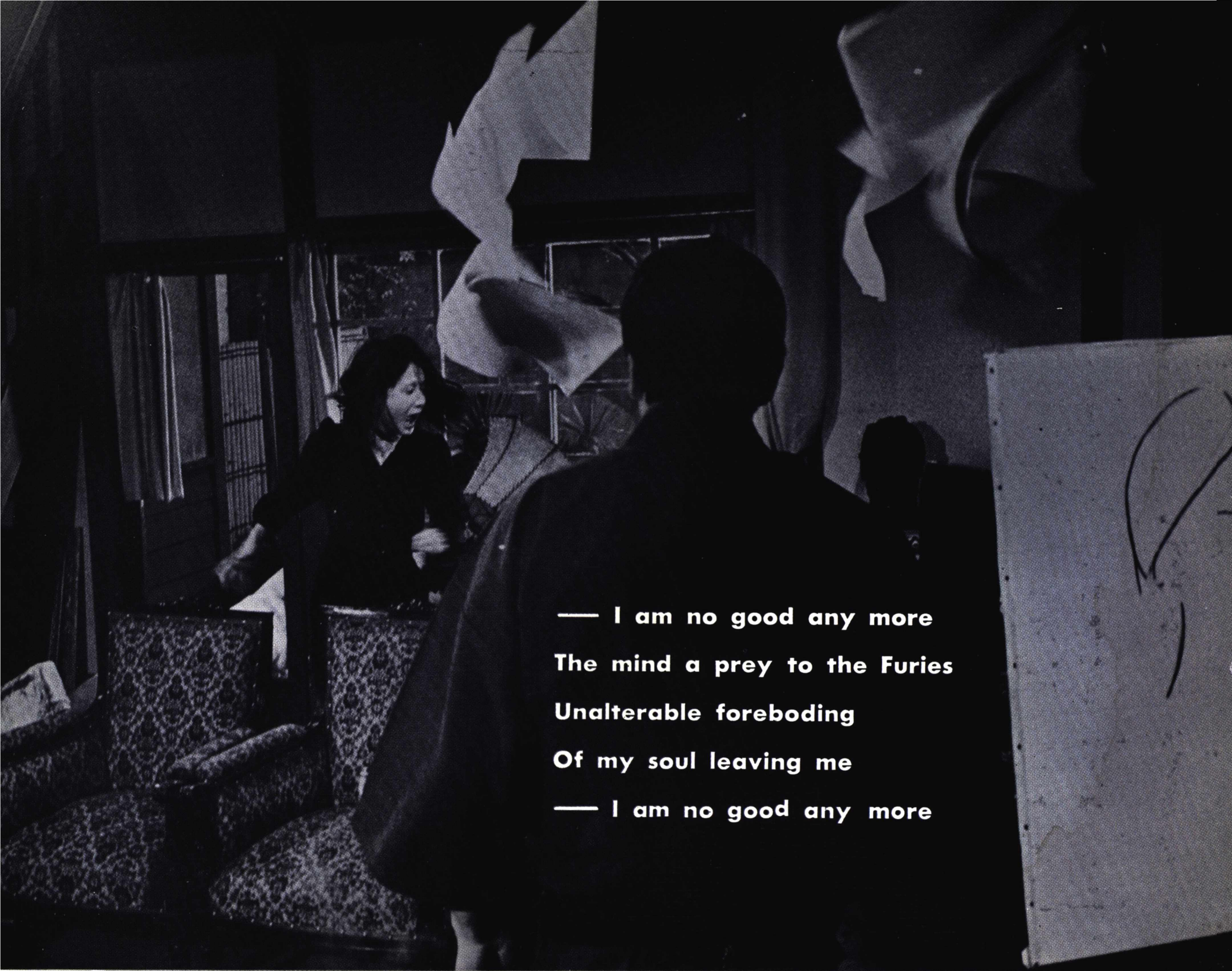
After a few years in the hospital, Chieko's condition becomes complicated with acute pneumonia and she finally passes away. In death, she clutches a lemon, which Kotaro has brought her, in her last grasp at life.



Chieko sees the invisible  
Hears the inaudible

She does not see me  
But cries out for the one who is behind me

I hear her calling me  
But she has lost her ticket  
To the world of men



— I am no good any more  
The mind a prey to the Furies  
Unalterable foreboding  
Of my soul leaving me  
— I am no good any more

## COMMENTAIRE

Portrait de Chieko peint un amour surprenant et solennelle entre un fameux artiste, Kotaro Takamura, et son épouse, Chieko.

Quelques années après leur mariage, Chieko souffre d'une maladie incurable et Kotaro dévoue sa vie entière jusqu'à sa mort et après sa mort, son amour pour Chieko est immortalisé dans ses chef-d'oeuvres d'une rare beauté.

## SYNOPSIS

Au début du 20<sup>e</sup> siècle au Japon, Kotaro Takamura, un jeune artiste plein d'avenir, est retourné a son pays natal après ses études de sculpture en France et a commencé à passer une décadente vie avec un groupe d'artistes à Tokio.

Après avoir été présenté par un de ses camarades à Chieko, une charmante fille d'un riche distillateur, ils s'attachent graduellement l'un à l'autre par leurs arts et Chieko lui demande de se marier avec elle. Cependant, Kotaro ne peut pas décider, car son père, Koûn Takamura, maître de sculpture japonaise et fier de sa lignée, ne veut pas que son fils se marie avec une fille d'un distillateur.

Toutefois, après s'être sondé bien, il décide enfin de se marier avec elle. Malgré leur pauvreté, le couple est heureux en se perfectionnant l'un par l'autre leurs arts dans leur humble maison.

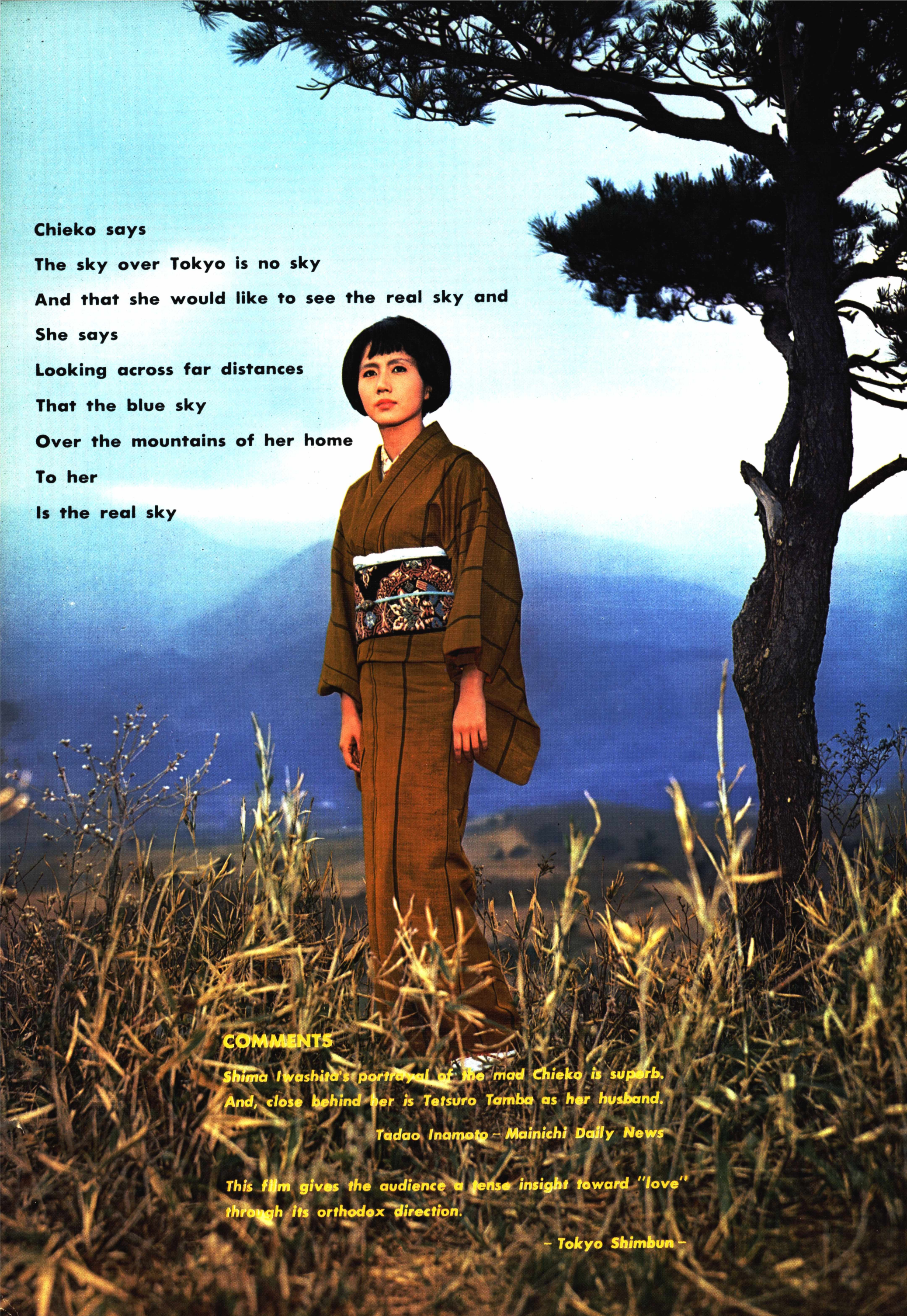
Quand le tableau le plus favori de Chieko n'est pas admis par le jury d'une exposition considérée la plus authentique au Japon, elle abandonne, malgré soi, ses études de peinture.

Peu de temps après, le père de Chieko est mort dans l'incendie de sa maison et en outre, sa famille fait banqueroute.

Frappée de ces successifs malheurs, Chieko essaie de suicider avec des pilules narcotiques, mais elle est sauvée par Kotaro. Cependant, depuis ce jour, elle se conduit follement. Le docteur la diagnostique démente.

La mentalité de Chieko est considérée désespérante. Et elle est hospitalisée à Tokio. Un jour, lors de sa visite à l'hôpital, Kotaro est surpris de trouver beaucoup de tableaux faits de feuilles de papier colorées et découpées de Chieko. Leurs couleurs brillantes et dessins reflètent son talent créatif. Depuis lors, Kotaro lui fournit de feuilles de papier de différentes couleurs.

Après quelques années, à l'hôpital, sa condition devient compliquée avec pneumonie aigüe et elle est enfin morte. Lorsqu'elle se meurt, elle grippe un citron que Kotaro lui a apporté, jusqu'au dernier moment.



**Chieko says**

**The sky over Tokyo is no sky**

**And that she would like to see the real sky and**

**She says**

**Looking across far distances**

**That the blue sky**

**Over the mountains of her home**

**To her**

**Is the real sky**

**COMMENTS**

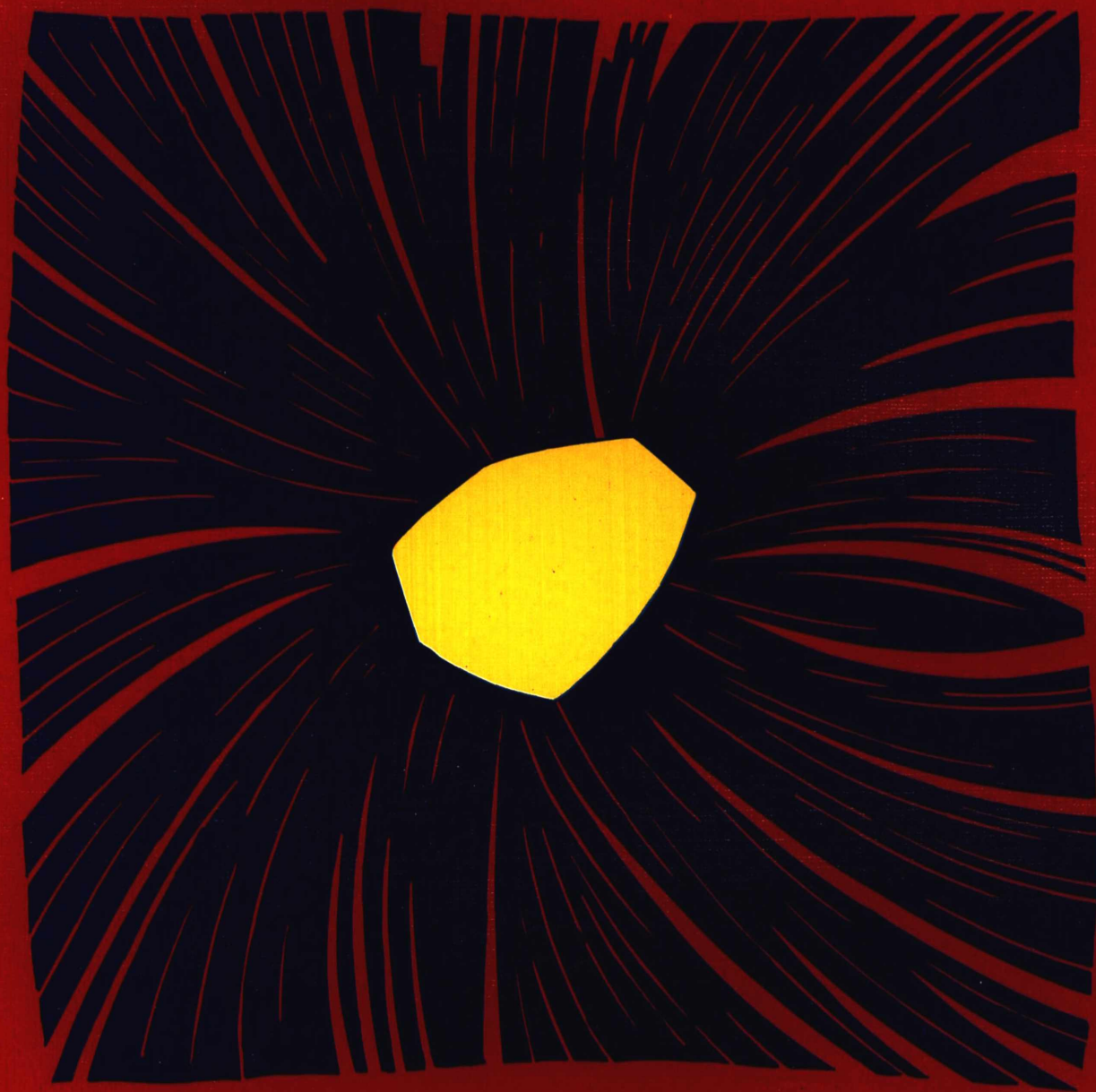
*Shima Iwashita's portrayal of the mad Chieko is superb.  
And, close behind her is Tetsuro Tamba as her husband.*

*Tadao Inamoto - Mainichi Daily News*

*This film gives the audience a tense insight toward "love"  
through its orthodox direction.*

*- Tokyo Shimbun -*

If love is firm —  
If love is strong —  
Then that love  
Should blossom proudly  
And glitter like the stars



*Portrait of Chieko*

**SHOCHIKU CO., LTD.**

13-5, Tsukiji 1-chome, Chuo-ku, Tokyo, Japan  
Tel: (542) 5551 Cables: SHOCHIKU TOKYO

Printed in Japan

## EL RETRATO DE CHIEKO (Chieko-sho)

Al principio de este siglo, Kotaro Takamura, un joven artista, volvió al Japón después de haber estudiado en Francia, y se encontró con una muchacha llamada Chieko, la hija de un rico cervecero. El casamiento no es fácil de arreglar porque el padre de Kotaro, un hombre orgulloso, no está satisfecho con la hija de un cervecero. Finalmente, sin embargo, se casan y están felices por un rato, él ocupado con su trabajo, ella estudiando pintura. Cuando un jurado de seleccionamiento rehusa una de sus pinturas, ella decide no pintar más y aprende a tejer telas. Más o menos al mismo tiempo, el padre de Chieko es matado y esto la enloquece seriamente. Ella trata de suicidarse, y luego empieza a portarse irracionalmente. El doctor le dice a Kotaro que ella está sufriendo de una severa enfermedad mental. Él hace todo lo que puede para ayudarla, desatiende su trabajo para cuidarla, pero debe meterla en un hospital. Le trae papeles de color para que ella pueda cortar diseños imaginativos, pero él ya sabe que no hay esperanza. Finalmente, ella muere de pulmonía, y el fiel Kotaro debe de afrontar la vida solo.

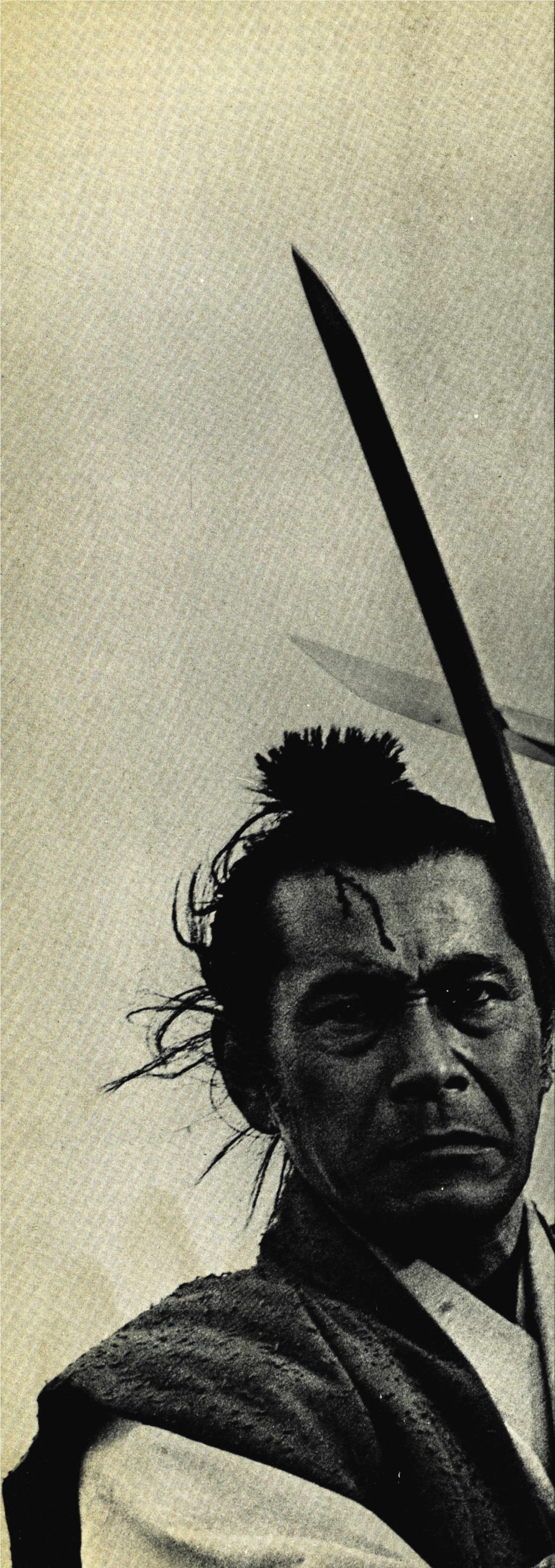




# REBELLION

joi-uchi





**TOSHIRO MIFUNE**

in

**MASAKI KOBAYASHI'S**

# **REBELLION**

**JOI-UCHI**



executive producer

**TOMOYUKI TANAKA**

directed by

**MASAKI KOBAYASHI**

story by YASUHIKO TAKIGUCHI · screenplay by SHINOBU HASHIMOTO

photographed by KAZUO YAMADA · music by TORU TAKEMITSU

starring

**TOSHIRO MIFUNE** as Isaburo Sasahara

**TAKESHI KATO** as Yogoro, his eldest son

**YOKO TSUKASA** as Ichi, Yogoro's wife

**TATSUYOSHI EBARA** as Bunzo, Sasahara's second son · **MICHIKO OTSUKA** as Suga, his wife

**TATSUO MATSUMURA** as Lord Matsudaira · **MASAO MISHIMA** as Chamberlain Yanase

**SHIGERU KOYAMA** as Steward Takahashi · **ISAO YAMAGATA** as Kotani

and

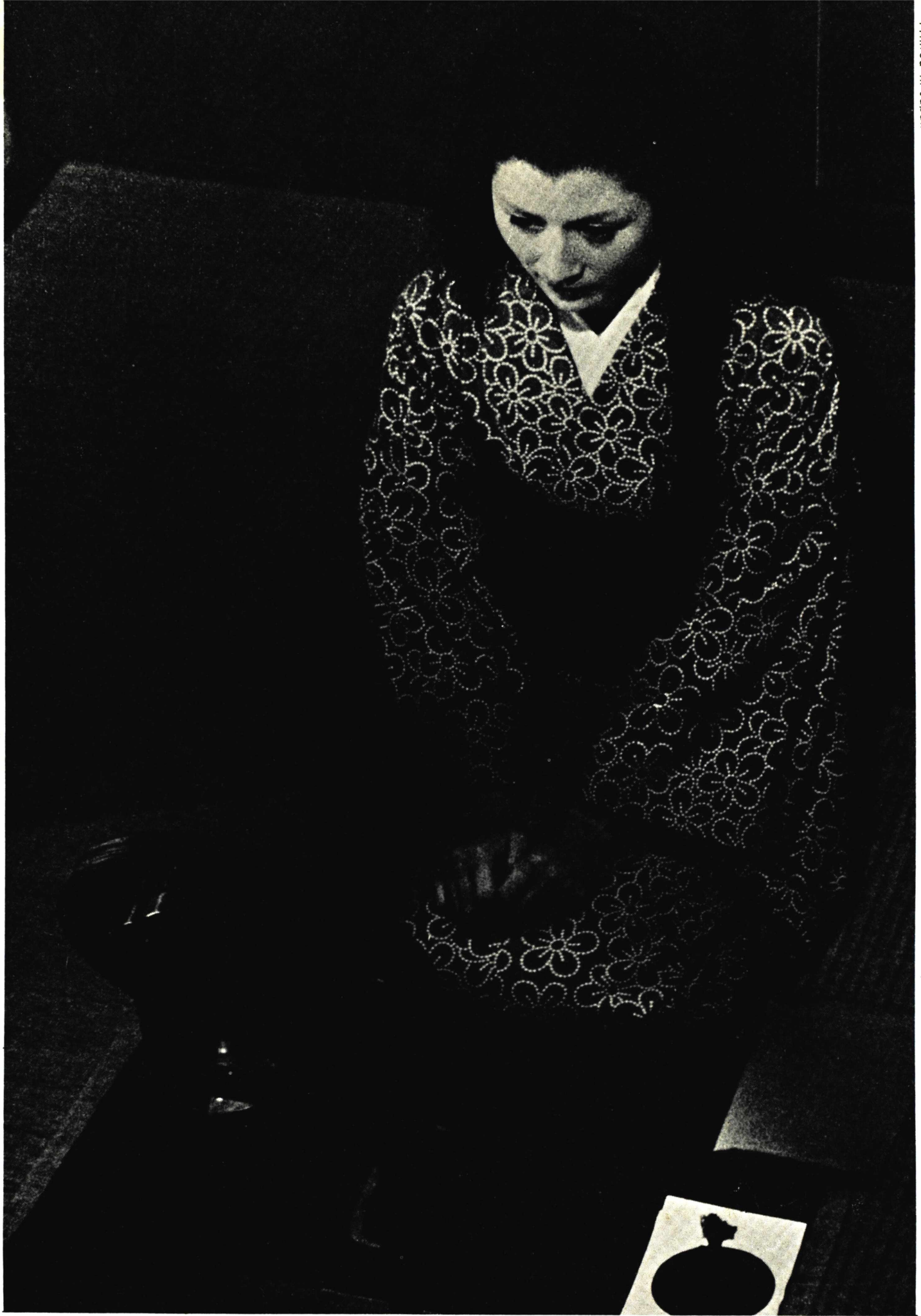
**TATSUYA NAKADAI** as Tatewaki Asano

---

**A TOHO-MIFUNE PRODUCTION**

9 reels · 3313 meters · 120 minutes · in TOHOSCOPE





# 上意討ち

Original title: **JOI-UCHI**

**distributed by Toho Company Limited**  
14 · 1 · Yurakucho · Chiyodaku · Tokyo · cable "Tohofilm Tokyo"  
overseas in New York · Los Angeles · San Francisco · Honolulu  
Lima · Hong Kong · Paris · Bangkok · Naha · Sao Paulo

**L'**HISTOIRE qui constitue l'intrigue de ce film a été choisie parmi plus de 300 romans. Tanaka, le réalisateur et son collaborateur le scénariste Hashimoto ont lu tous les romans les plus représentatifs publiés ces vingt dernières années sur le Japon de l'époque féodale; ils ont choisi cette histoire, parce qu'elle s'adapte mieux au style de Toshiro Mifuné qui tient le rôle principal dans le film "Grand Prix".

Il n'existait qu'une seule adaptation cinématographique du roman de M. Yasuhiko Takiguchi, intitulé "Haïryo-Zuma-Shimatsu". C'était "Harakiri" qui a obtenu le "Prix Spécial du Jury" au Festival International du film à Cannes 1964.

Cette histoire s'est passée il y a 242 ans, soit en 1725, à l'époque où Tokyo, la capitale, portait encore le nom d'Edo, sous le gouvernement des Tokugawa. Le pays était divisé en 264 fiefs.

Le système féodal, qui a été instauré en 1600, s'est renforcé à cette date et la centralisation de l'administration s'est enfin réalisée. Les seigneurs de chaque fief régnaient en maîtres absolus sur leurs vassaux. Ces derniers devaient une obéissance totale à tous les ordres de leurs seigneurs, même si ces ordres étaient inhumains. Ils étaient pratiquement esclaves de la volonté de leur seigneur.

Comme en l'absence d'un héritier naturel, le fief du seigneur était démantelé à la mort de ce dernier, tous entretenaient toute une cour de concubines, afin de s'assurer d'une descendance. Lorsqu'une femme avait le malheur de ne plus plaire au seigneur, il en faisait don à l'un de ces vassaux, le forçant à l'épouser. Si le fils du seigneur, qui était appelé à lui succéder, venait de mourir, le seigneur pouvait rappeler à lui une concubine qui lui avait donné un enfant.

La concubine était alors élevée au rang d'épouse du seigneur.

**R**EBELLION (original title JOI-UCHI) is a story of two hundred and forty-four years ago.

At that time in Japan there were two hundred and sixty-four feudal lords governing their fiefs and subjects under the command of Tokugawa, the Great Shogun, who reigned over Edo (Tokyo).

The feudal system, which was brought into being in 1609 had become firmly entrenched by 1725, the year of this story, and the centralization of power undisputable. The lord of each fief ruled with absolute authority. However unreasonable his dictum, the subjects were bound to obey. And to sacrifice one's all, even one's life, for the feudal lord was not only obligatory but an honor.

The lordship (Daimyo) of each clan was hereditary. If the lord had no successor, it meant the rupture of his clan. Thus a lord openly possessed many mistresses in addition to his lawful wife. If a mistress fell into disfavor, she was at her lords disposal—and mercy. This is the story of such a mistress.

The original story upon which REBELLION is based, a novel titled "Hairyosuma Shimatsu," by Yasuhiko Takiguchi, was selected from among more than three hundred works, including many of the major novels set in that period of history.

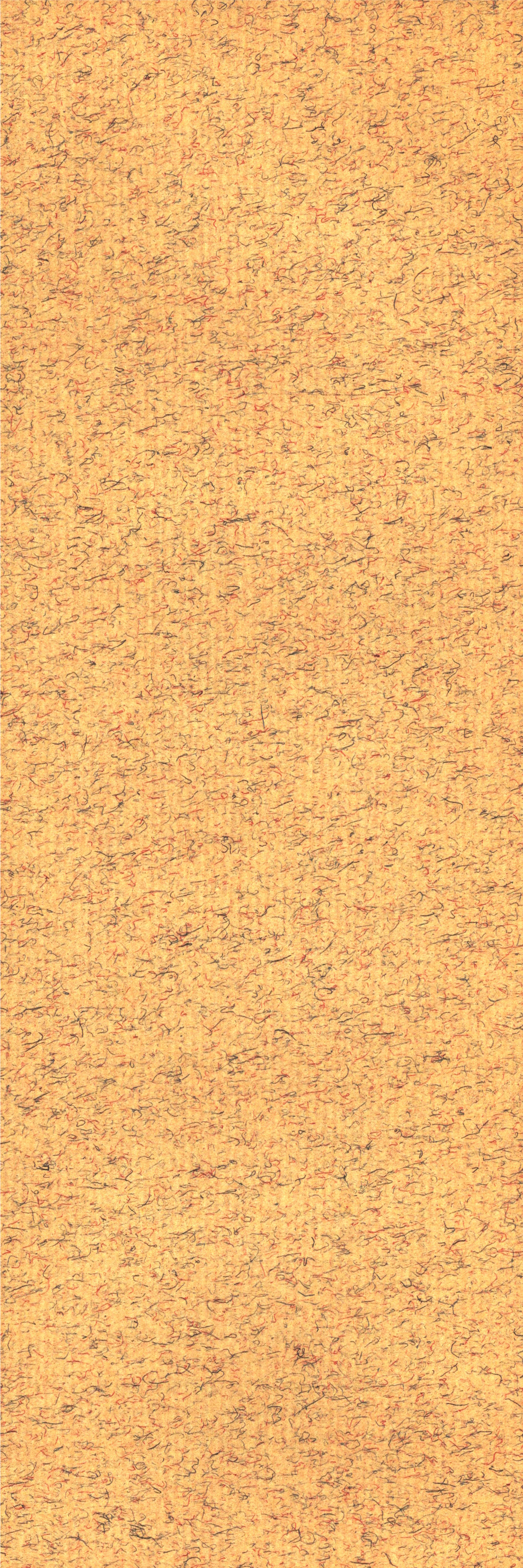
**E** I ARGUMENTO original de esta película fue elegido de entre unas 300 novelas.

El argumento de la película "Rebelión" se desarrolla en el Japón Fuedal de hace 242 años (1725). En aquel día regía el Japón el Gran Shogun Tokugawa, cuya sede estaba en Edo (actual Tokio), y el Japón contaba con 264 feudos. El señor feudal dominaba vidas y haciendas.

El régimen feudal de la dinastía del Shogun Tokugawa fundada en 1600, había llegado ya a consolidarse y el sistema de Gobierno Central quedado establecido firme. El Señor Feudal ejercía absoluto poder sobre sus dominios, y los vasallos y súbditos estaban destinados a obedecer a las exigencias más brutales e inhumanitarias de su señor y su vida sometida a la voluntad del señor.

El poder del feudo era hereditario, por lo tanto, cuando el señor feudal no tenía hijos o herederos significaba el fin de su régimen. Bajo tales circunstancias, el señor feudal podía tener, además de su esposa, varias amantes para conservar el linaje. Estas mujeres, sin embargo, dependían por completo de la voluntad de su señor. Este podía forzarlas a casarse con algunos de sus vasallos.

En aquella época, el rango de la esposa no estaba firme mientras una concubina tenía oportunidad de ser esposa.





# 上意討ち

**A samurai of greatness jeopardizing life in a challenge to supreme authority... for love**

**R**EBELLION is one of several great motion pictures released by Toho to commemorate the 35th anniversary of the founding of the company.

The theme of the film is a powerful one dealing with a man's capacity for accepting injustice dealt by the kind of absolute dictatorship that existed in ancient Japan, the point of maximum endurance, and the countermeasures taken once that limit has been exceeded.

Prizewinning actor-producer Toshiro Mifune is the man, Isaburo Sasahara, foremost swordsman of the clan. The injustice in question is rendered when the lord of the fief forces him to accept as his daughter-in-law one of the lord's cast-off

concubines, then, after she becomes a beloved member of Sasahara's family and a loyal wife to his son, commands her to return to the palace.

Director Masaki Kobayashi, here teamed for the first time with Toshiro Mifune, does a magnificent job of bringing to the screen the story by Yasuhiko Takiguchi, a story telling of the days when a feudal lord's every word was a command and the duty of a loyal samurai was to bow to his every wish, right or wrong.

Rebellion is the first motion picture produced at Trissen Enterprises Studios, which was established and financed by Toshiro Mifune in connection with his corporation Mifune Productions.

## ARGUMENTO...

**L**A VISPERA del Festival de Suwa es una de las más alegres y anheladas en el territorio del Señor Feudal Matsudaira. Y también era igual para Isaburo Sasahara, uno de los vasallos del señor Matsudaira y el mejor de sus espadachines...

Pero el alegre ambiente de la tarde queda interrumpido cuando el mayordomo Takahashi le informa a Sasahara que el Señor ha mandado que Yogoro, el hijo mayor de Sasahara, acepte como esposa a la Dama Ichi, una de sus amantes que él había abandonado.

Sasahara, que había servido a su señor como un fiel vasallo durante muchos años, podría dar su vida con placer por su dueño. Pero esto era diferente. Sasahara que había llevado una vida matrimonial infeliz por haber tenido como esposa a una mujer dominante de carácter fuerte, no podía pensar en un matrimonio feliz entre su hijo y la mujer que había sido amante de su señor.

Estaba seguro de que la familia también estaría de acuerdo.

Pero Sasahara se sorprende por que la familia, al contrario, insiste en que acepte la orden del señor para no causarle un disgusto que podría arruinar a toda la familia. Aun queda más asombrado cuando su hijo Yogoro, impresionado profundamente por la belleza de la Dama Ichi, le manifiesta el deseo de casarse con ella.

Así Yogoro toma como esposa a Ichi.

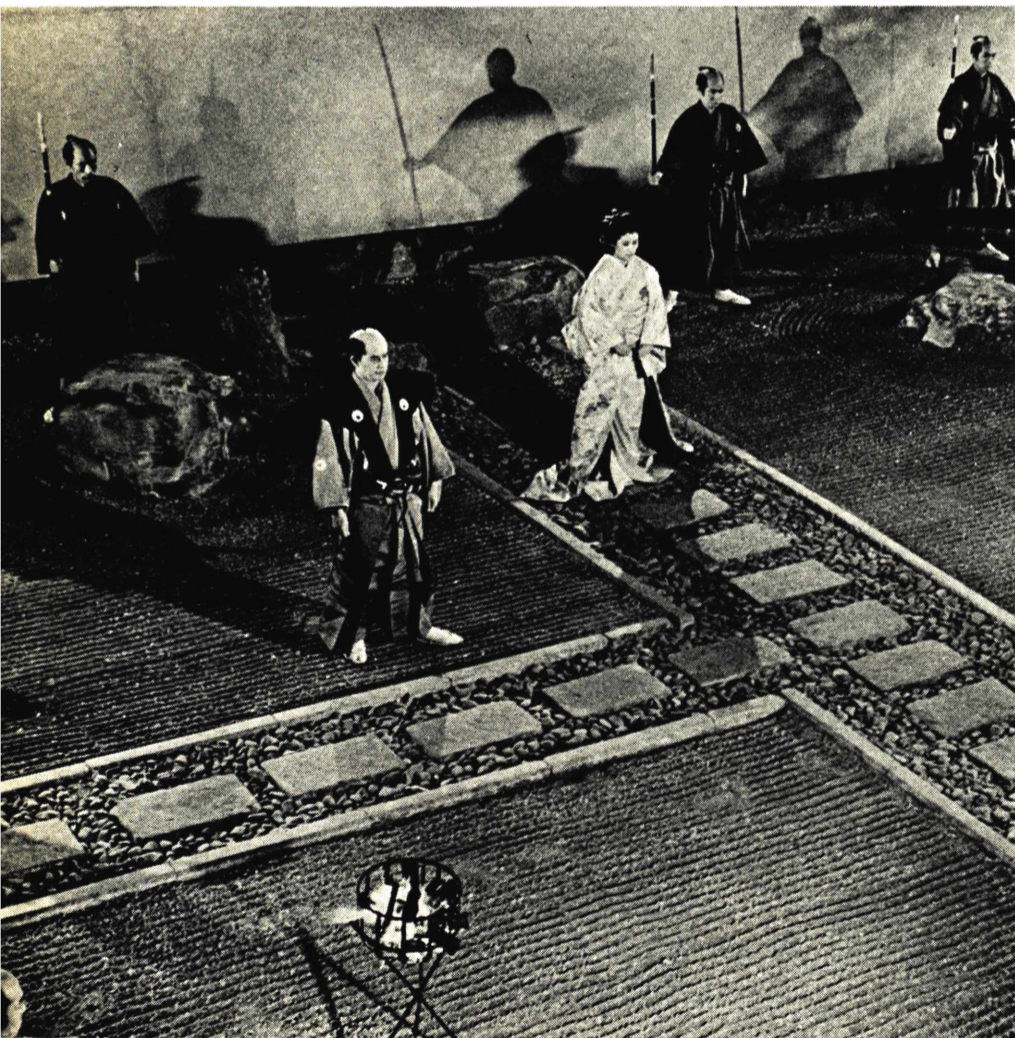
Pasan los años, y Sasahara encuentra que Ichi es no solamente una buena esposa, sino también una nuera muy obediente. Sasahara empieza a ver con agrado el amor y la devoción mutua entre Yogoro e Ichi. Y cuando nace la pequeña Tomi, él la quiere como si fuera su propia hija.

Ichi era joven y bella, pero había tenido un hijo llamado Kikuchiyo de los amores con el Señor Matsudaira. Este era considerado hijo bastardo. Al morir el hijo legítimo deciden nombrar a Kikuchiyo heredero de los dominios. Entonces el Señor Matsudaira ordena a Ichi que regrese al Castillo. Porque no se podía consentir que la madre del futuro señor feudal siguiera siendo la esposa de un simple vasallo.

Sasahara se enfurece. Obligar a una mujer que había sido su amante a que se casase con su hijo por capricho, y ahora porque ya no le convenía querer separarla cruelmente de su marido y de la familia era intolerable aun siendo la orden de su señor. Sasahara y su hijo deciden exponer la tiranía del señor Matsudaira al gobierno central.

Mientras tanto, Ichi prefiere morir como esposa de Yogoro y se suicida. Yogoro también muere luchando con la gente de Matsudaira.

Sasahara desesperado, decide ir solo a Edo, para exponer la crueldad y tiranía de Matsudaira ante el Shogunato de Tokugawa, la autoridad suprema del país. Y emprende la marcha por el camino que le conduce a Edo. Pero en el camino le esperaban unos hombres de Matsudaira, quienes por ordenes del señor están determinados de detenerlo para que no pueda llegar a Edo...







## THE STORY...

**T**HE EVE of the Suwa Festival is one of gaiety and pleasantness on the fief of Lord Matsudaira. It is as enjoyable to Isaburo Sasahara, one of Lord Matsudaira's vassals and best swordsmen, as it is to anyone else...until Steward Takahashi informs him it has in effect been commanded that Yogoro, Sasahara's eldest son, marry Lord Matsudaira's cast-off mistress, Lady Ichi.

Sasahara, who has served faithfully for years, would gladly lay down his life for

his lord. But having undergone a thoroughly unhappy marriage to the domineering shrew raised by his foster-father, he is far from pleased at the prospects of his son marrying a cast-off mistress.

Certain the idea will be as revolting to his family as it is to him, Sasahara is surprised they all feel he should bow to the command and not risk His Lordship's displeasure. He is even more surprised when Yogoro, who has been deeply impressed by the woman's beauty, expresses willingness to marry her.

Thus Yogoro a ried. Time pas ra is brought t not only a good dutiful daughter and his impos goro's and Ichi other is held pr hara. And whe born, he loves t own.

Young, beauti



# REBELLION

and Ichi are mar-  
s, and Sasaha-  
o realize she is  
wife, but also a  
r-in-law to him  
sible wife. Yo-  
s love for each  
ecious by Sasa-  
n little Tomi is  
e infant as his  
ful and demure,

no one would believe Ichi had borne Lord Matsudaira a son named Kikuchiyo. But she did, and when the heir to the fief dies and Kikuchiyo assumes his place, Lord Matsudaira commands Lady Ichi to return to the castle: As mother to the feudal heir, she cannot remain the wife of a mere vassal.

To force a wife on his son when it suited him, and now to force her away from the husband and family she has grown to love is too much for even patient, long-suffering

Sasahara. He and his son elect to expose Lord Matsudaira's tyranny to the nation.

Lady Ichi chooses to die as Yogoro's wife and commits suicide, while Yogoro is killed by Matsudaira's men.

Sasahara sets out on the one road to Edo, where he is determined to appeal to the Tokugawa Shogunate, the highest authority in the land. But on the way he is stopped by Matsudaira militia determined to prevent him from ever reaching his destination...

# 上海滩





## L'HISTOIRE...

**C'**EST LA VEILLE du festival du temple du Suwa dans le fief du Seigneur Matsudaira. La joie règne et Isaburo Sasahara, un des vasseaux du Seigneur Matsudaira y participe de grand coeur, jusqu'à ce que le commissaire Takahashi lui apprend que par décision du Seigneur, Yogoro, son fils aîné, doit épouser Ichi, concubine du Seigneur.

Sasahara, qui a servi fidèlement son maître pendant de nombreuses années, se serait volontiers sacrifié pour son Seigneur. Mais, la vie infernale que lui a menée sa femme, tellement irascible, l'empêche de se réjouir de cette nouvelle; il voudrait au moins pour son fils une femme qui lui donnera une vie heureuse.

Certain que sa famille trouverait ce projet aussi révoltant, Sasahara est confondu de les voir l'encourager à suivre les perscriptions de son Seigneur, afin de ne pas le mécontenter. Une plus grande surprise l'attend: Yogoro qui a été très impressionné par la beauté de cette femme, exprime le désir de l'épouser. C'est ainsi que Yogoro et Ichi se marient.

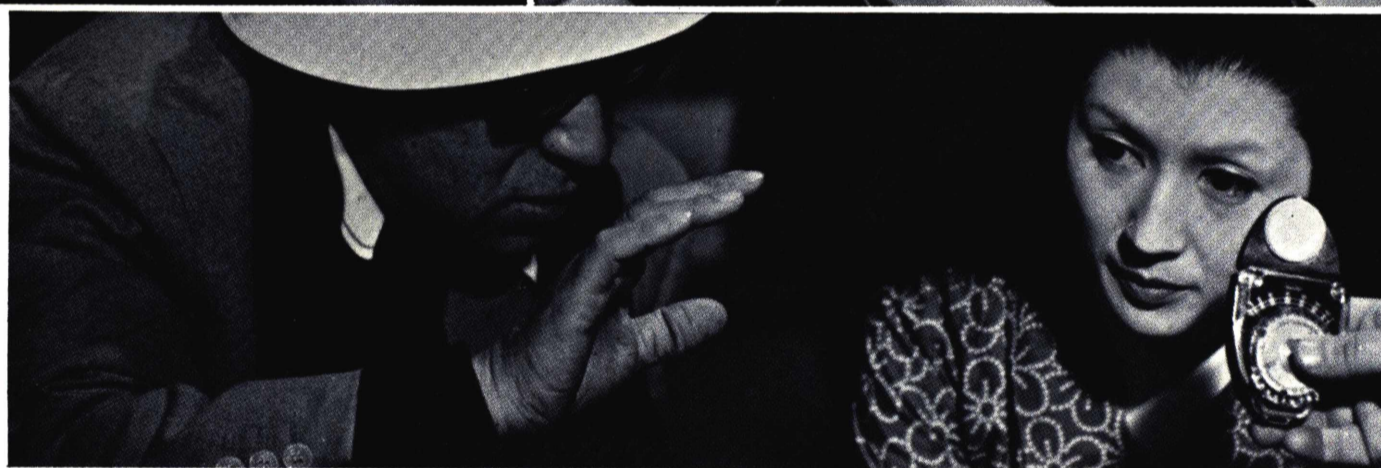
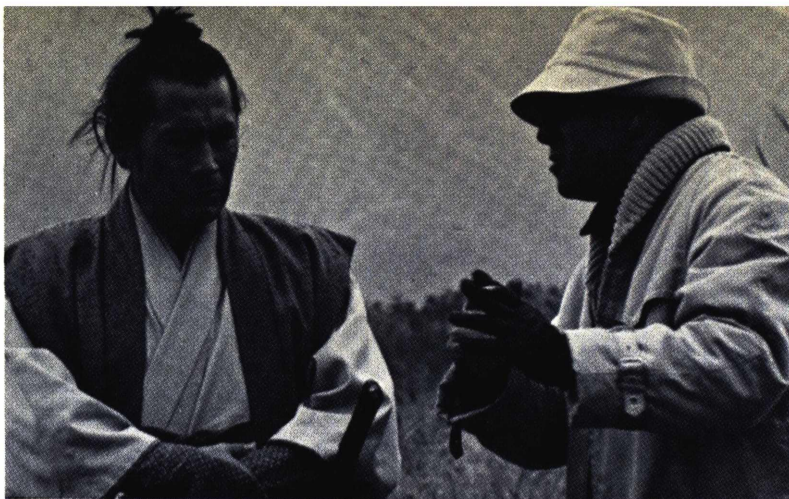
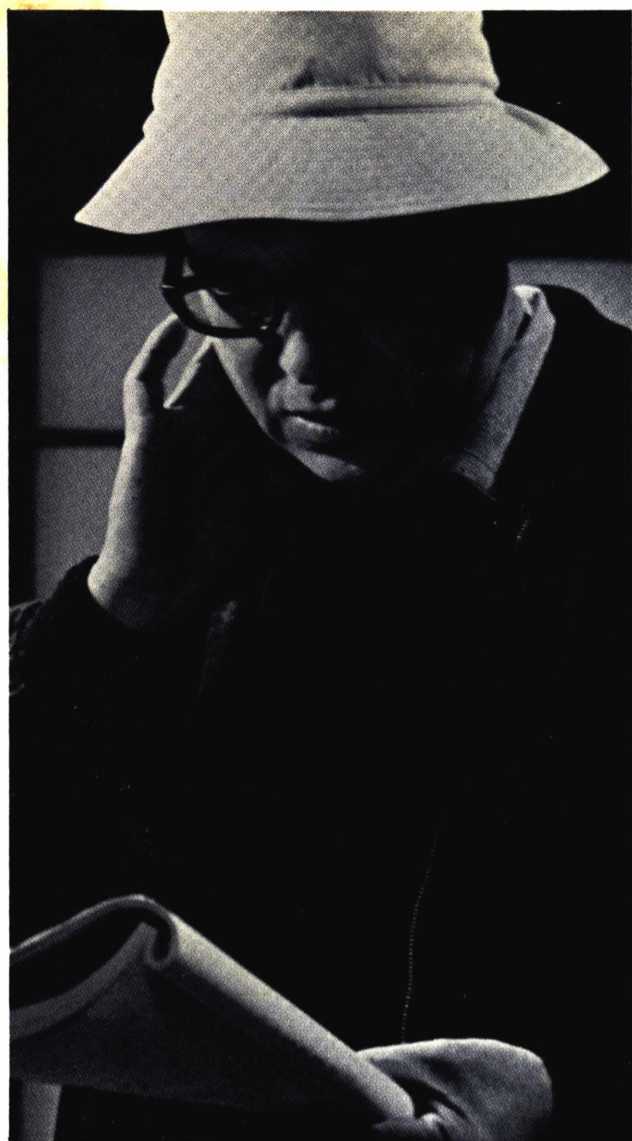
Le temps passe et Sasahara se rendent compte qu'elle est non seulement une maîtresse de maison accomplie mais qu'elle est également une belle-fille attentive à ses désirs et à ceux de sa femme, au caractère impossible.

Il en vient à apprécier l'amour que se portent Yogoro et Ichi, et même il accueille la naissance de la petite Tomi, comme s'il s'agissait de sa propre fille. Personne à voir Ichi si belle et si docile ne peut imaginer qu'elle a donné au Seigneur Matsudaira un fils, appelé Kikuchiyo; pourtant c'est ce qui s'est produit.

Quand l'héritier du Seigneur meurt, et que Kikuchiyo prend sa place, Matsudaira ordonne à Ichi de revenir au chateau. En effet, comme elle est la mère du fils héritier, il est inconcevable qu'elle reste la femme d'un simple vassal.

Mais, c'en est trop de cette épreuve pour Sasahara aussi patient et résigné qu'il soit. Il décide avec son fils de s'opposer à la volonté de Matsudaira, en publiant la nouvelle. Quant à Ichi, elle choisit la mort et alors que les hommes de main de Matsudaira assassinent Yogoro.

Sasahara prend la route de Edo, il est déterminé à faire appel au Shogun Tokugawa, mais il trouve en chemin les hommes de Matsudaira, qui sont venus pour l'empêcher de réaliser son projet...



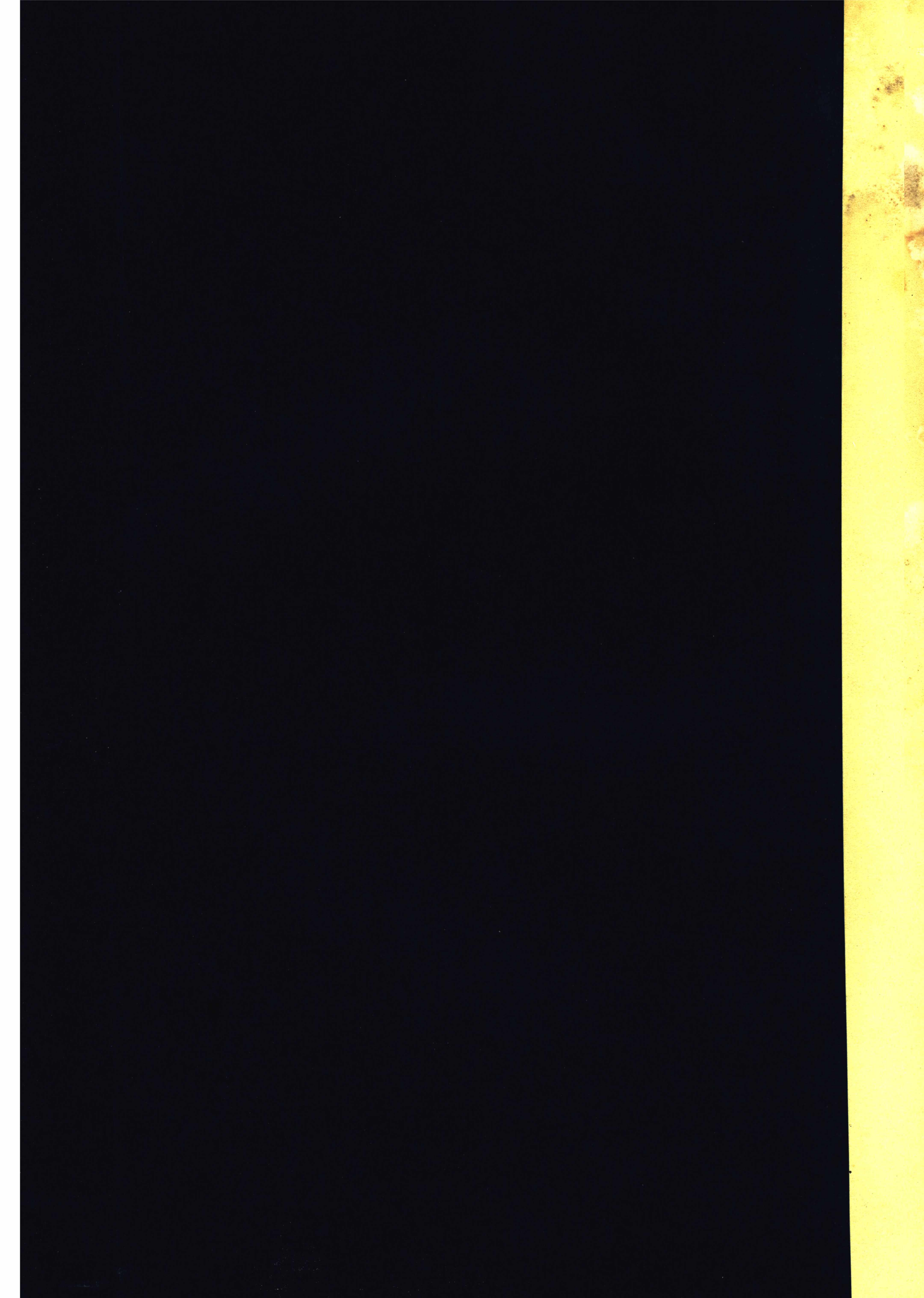
## ABOUT THE DIRECTOR...

**M**ASAKI KOBAYASHI, known as a "method director," was born February 14, 1916. A graduate of Waseda University, he entered Shochiku Productions in 1941, where he became assistant to the great director Keisuke Kinoshita.

His first feature film was *MY SON'S YOUTH* (1952). Other films directed during his tenure in Shochiku include, *SINCERE HEART* and *ROOM WITH THICK WALLS* (1953); *THREE LOVES* and *SOMEWHERE BENEATH THE WIDE SKY* (1954); *BEAUTIFUL DAYS* (1955); *THE FOUNTAINHEAD* and *I'LL BUY YOU* (1956); *BLACK RIVER* (1957).

After leaving Shochiku he directed his great trilogy *NIGEN NO JOKEN—NO GREATER LOVE, ROAD TO ETERNITY* (1959), *A SOLDIER'S PRAYER* (1961)—which won the Silver Prize of San Giorgio at Venice, 1961, as well as the Pasinetti Prize and the Italian Press Award. Next he undertook *THE INHERITANCE* and *HARAKIRI* (1962), the latter of which won the Jury's Special Prize at Cannes, 1965, and, at Rome, Il Ministro dello Spettacolo e Turismo Award as well as prizes for Best Director, Best Photography and Best Set Decoration.

His latest feature is *REBELLION* (1967).



一  
道  
人  
道  
一