

# ACTUALIZACIÓN ESTADÍSTICA DEL ATLAS DE LA SEGURIDAD Y VIOLENCIA EN MORELOS, 2015<sup>1</sup>

Rodrigo Peña González  
Jorge Ariel Ramírez Pérez

En esta sección, como se reseñó en la introducción, se presenta información sistematizada con varios criterios sobre los ángulos que incumben a las dinámicas de violencia en Morelos. Se presentan datos actualizados del *Atlas de la seguridad y violencia en Morelos* (2014), así como datos desde nuevas fuentes cuya publicación reciente lo permite, entre otros. Así pues, una de las fuentes más relevantes por la naturaleza de su construcción y

<sup>1</sup> Se agradece la colaboración de Melissa Covarrubias Domínguez, joven investigadora quien también participó en la elaboración del *Atlas de la seguridad y violencia en Morelos* en 2014 y otros proyectos del Colectivo de Análisis de la Seguridad con Democracia. En esta ocasión, Melissa participó en la búsqueda, recopilación y organización de información; y en la creación de mapas, tablas y gráficos. Asimismo, se agradece a Ana María López Díaz y a Elisa Chávez Campos; la primera, estudiante de Psicología en la Facultad de Estudios Superiores de Cuautla de la UAEM; y la segunda licenciada en Sociología, por parte de la misma institución. Ambas participaron en la búsqueda de bases de datos, en su tratamiento y en la elaboración de mapas, tablas y gráficos.

la seriedad del instrumento es la Encuesta Nacional de Victimización y Percepción sobre Seguridad Pública (ENVIPE). Realizada por el Instituto Nacional de Estadística y Geografía (INEGI) —y cuya versión más reciente es de 2015, lo que representan datos para 2014— su naturaleza y justificación es tan importante como interesante: en un país en donde la cifra negra (es decir, la cantidad de delitos que no son denunciados y que por tanto no tienen ninguna especie de seguimiento y, mucho menos, de proceso judicial)<sup>2</sup> asciende a más del 90% de los delitos ocurridos, es fundamental contar con alternativas de información que permitan dimensionar el verdadero tamaño del problema.

	2011	2012	2013	2014	VARIACIÓN
Nacional	91.6%	92.1%	93.8%	92.8%	1.2
Morelos	90.1%	93%	91.7%	92.7%	2.6

**TABLA 1.**

Evolución del porcentaje de la cifra negra, Morelos y nacional (2011- 2014)

**Fuente:** Construido a partir de la *Encuesta Nacional de Victimización y Percepción sobre Seguridad Pública 2015 (ENVIPE)*. Tabulados básicos, INEGI, México, 2015.

De hecho, el tamaño del problema va en aumento: entre 2011 y 2014, tanto en Morelos como a nivel nacional el porcentaje de la cifra negra ha ido en aumento; mientras que Morelos presenta una disminución razonable en 2013, lo cierto es que para 2014 ambos niveles se sitúan niveles prácticamente iguales de cifra negra —con una décima porcentual de diferencia—, peor que en el mismo periodo la variación de Morelos es de más del doble de la nacional: mientras a nivel nacional el porcentaje creció en 1.2, a nivel estatal fue de 2.6 (ver Tabla 1).

<sup>2</sup> Entre las causas de omisión y falta de denuncia se enlistan un sinfín, pero van desde las desconfianza en la autoridad, ineficiencia en los procesos judiciales o fallas en el registro y seguimiento de los casos, lo que aleja a las víctimas de la posibilidad de denuncia y, en consecuencia, aumenta la cifra negra.

La ENVIPE, una encuesta con representatividad nacional y estatal, ofrece comparaciones en materia de seguridad y victimización que, en esta ocasión, se explora con detalle para el caso de Morelos, comparado con las medias nacionales y en temas puntuales con otros estados. A nivel nacional, los estados que más porcentaje de cifra negra presentaron en 2013 son Guerrero (96.7), el Estado de México (96) y Tamaulipas (95.2); Morelos ocupa el lugar 20. Para 2014, los primeros tres lugares en ese rubro son San Luis Potosí (96.5), Guerrero (95.8) y Jalisco (94.8); Morelos ocupa 16 (ver Tabla 2).

	% CIFRA NEGRA, 2013	% CIFRA NEGRA, 2014
Aguascalientes	91.2	92.9
Baja California	89.9	90.3
Baja California Sur	83.6	88.4
Campeche	92.0	89.2
Coahuila	91.5	89.7
Colima	85.7	90.3
Chiapas	91.8	93.1
Chihuahua	88.4	90.6
Distrito Federal	93.3	91.6
Durango	90.6	94.0
Guanajuato	94.5	93.4
Guerrero	96.7	95.8
Hidalgo	93.5	87.2
Jalisco	93.3	94.8
Estado de México	96.0	93.6
Michoacán	94.0	93.6
<b>Morelos</b>	<b>91.7</b>	<b>92.7</b>
Nayarit	91.5	93.0

**TABLA 2.**

Cifra negra por entidad,  
ENVIPE (2014-2015)

Nuevo León	93.3	92.9
Oaxaca	94.8	93.3
Puebla	94.3	93.2
Querétaro	92.3	90.1
Quintana Roo	89.9	91.1
San Luis Potosí	94.1	96.5
Sinaloa	92.2	92.3
Sonora	89.0	87.9
Tabasco	92.1	90.6
Tamaulipas	95.2	91.9
Tlaxcala	90.3	92.0
Veracruz	94.9	91.6
Yucatán	89.6	94.6
Zacatecas	93.0	94.8
<b>Nacional</b>	<b>93.8</b>	<b>92.8</b>

**Fuente:** Construido a partir de la *Encuesta Nacional de Victimización y Percepción sobre Seguridad Pública 2015 (ENVIPE)*, INEGI, México, 2015.

Uno de los datos más relevantes derivados de la ENVIPE es la confianza que la población tiene en las instituciones involucradas en diferentes áreas de la seguridad. Para la más reciente edición de la encuesta, se exhibe que la Marina se mantiene como una institución de altísima confianza entre los mexicanos y los morelenses, ocupando en ambos casos el primer lugar entre quienes responden tenerle mucha o alguna confianza (aunque con casi tres puntos porcentuales más en el nivel nacional que en el estatal). En el otro extremo, la policía de tránsito es la institución con más baja confianza en el nivel estatal y nacional, pero aquí la diferencia entre ambos es mayor, de 5.9 puntos entre ambos; de hecho, el contexto coloca a Morelos en una acentuada desconfianza hacia todas las corporaciones policiales (ver Tabla 3).

	NACIONAL		MORELOS	
	Mucha o alguna	Poca o alguna	Mucha o alguna	Poca o alguna
Marina	81.6	15.2	77.7	16.7
Ejército	77.6	20.9	74.7	24.0
Policía Federal	56.2	42.0	55.3	43.0
Procuraduría General de la República (PGR)	49.2	48.0	46.6	49.9
Jueces	46.2	51.4	39.9	55.7
Policía Estatal	42.5	56.1	35.0	61.1
Policía Ministerial o Judicial	42.4	55.5	34.1	63.9
Ministerio Público (MP) y Procuradurías Estatales	41.4	56.5	33.7	65.1
Policía Preventiva Municipal	35.9	63.3	26.7	72.8
Policía de Tránsito	31.3	67.7	25.2	73.6

**Fuente:** Construido a partir de la *Encuesta Nacional de Victimización y Percepción sobre Seguridad Pública 2014/2015 (ENVIPE)*, INEGI, México, 2015.

**TABLA 3.**

Tasa de confianza en autoridades de seguridad nacional, seguridad pública y procuración e impartición de justicia en Morelos y nacional, ENVIPE (2015)

Ahora bien, llama la atención el incremento notable tanto de la prevalencia (número de personas víctimas de un hecho delictuoso por cada 100,000 habitantes) como de la incidencia delictiva (la ocurrencia de delitos declarados en el marco de la encuesta) de Morelos entre 2013 y 2014. Mientras que a nivel nacional el incremento fue nulo (incluso se reduce) o minúsculo, de una décima negativa y dos décimas porcentuales respectivamente, Morelos presenta un aumento de la prevalencia de 13.4 por ciento y de 19.3 para la incidencia en un solo año (ver Tabla 4).

PREVALENCIA DELICTIVA			INCREMENTO
	2013	2014	
Nacional	28,224	28,200	-0.1%
Morelos	26,146	29,647	13.4%

INCIDENCIA DELICTIVA			INCREMENTO
	2013	2014	
Nacional	41,563	41,655	0.2%
Morelos	36,524	43,584	19.3%

**TABLA 4.**

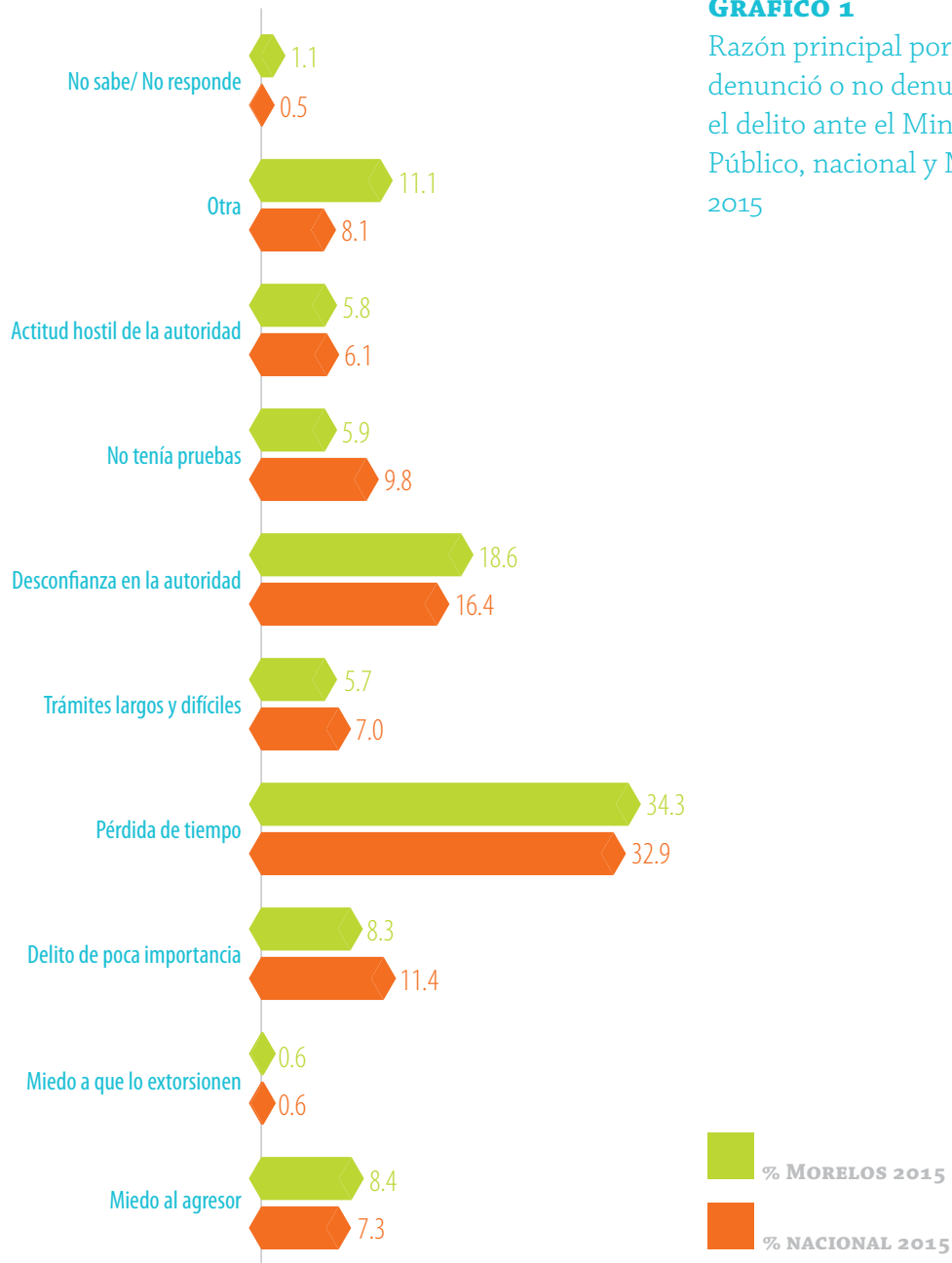
Prevalencia e incidencia delictiva por cada cien mil habitantes en Morelos y nacional, ENVIPE

**Fuente:** Construido a partir de la *Encuesta Nacional de Victimización y Percepción sobre Seguridad Pública 2014/2015 (ENVIPE)*, INEGI, México, 2015.

## Percepción de la violencia y la inseguridad en Morelos

En términos generales, puede afirmarse que los morelenses, al igual que la población del país, no denuncian delitos (y, en esa línea, alimentan la cifra negra) por considerar que se pierde tiempo y, además, por tener desconfianza hacia las autoridades (ver Gráfico 1). También es importante señalar que el orden de temas que preocupan a la población, en general, es muy semejante a nivel estatal y nacional; sin embargo, es notorio que, en Morelos, en mucha mayor medida que en el resto del país, preocupa más el tema de la inseguridad; la diferencia respecto al país es mayor en 10.4 puntos porcentuales. La corrupción también es un tema que preocupa más en Morelos que cuando se considera el dato para los Estados Unidos Mexicanos (ver Gráfico 2). A pesar de ello, la ENVIPE 2015 también destaca que, en relación al año anterior, los morelenses reconocen la disminución de existencia de robos o asaltos frecuentes, homicidios y secuestros, además de una reducción drástica, de 13.8 puntos porcentuales respecto al año anterior, en la existencia de “disparos frecuentes” de arma de fuego (ver Gráfico 3). Es un fenómeno interesante porque las tasas de-

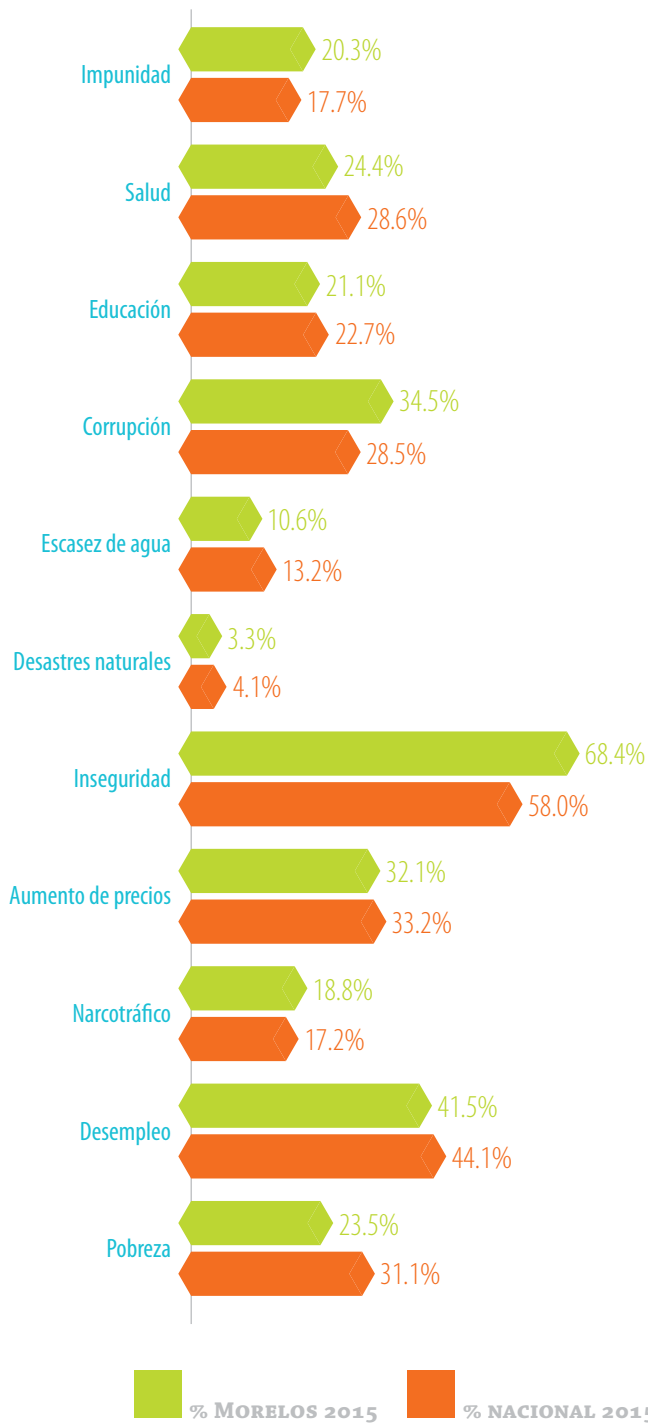
lictivas, como se verá, no muestran reducciones drásticas aunque la percepción sí las reconoce con diferencias porcentuales dependiendo del delito.



**Fuente:** Construido a partir de la *Encuesta Nacional de Victimización y Percepción sobre Seguridad Pública 2015 (ENVIPE)*, INEGI, México, 2015.

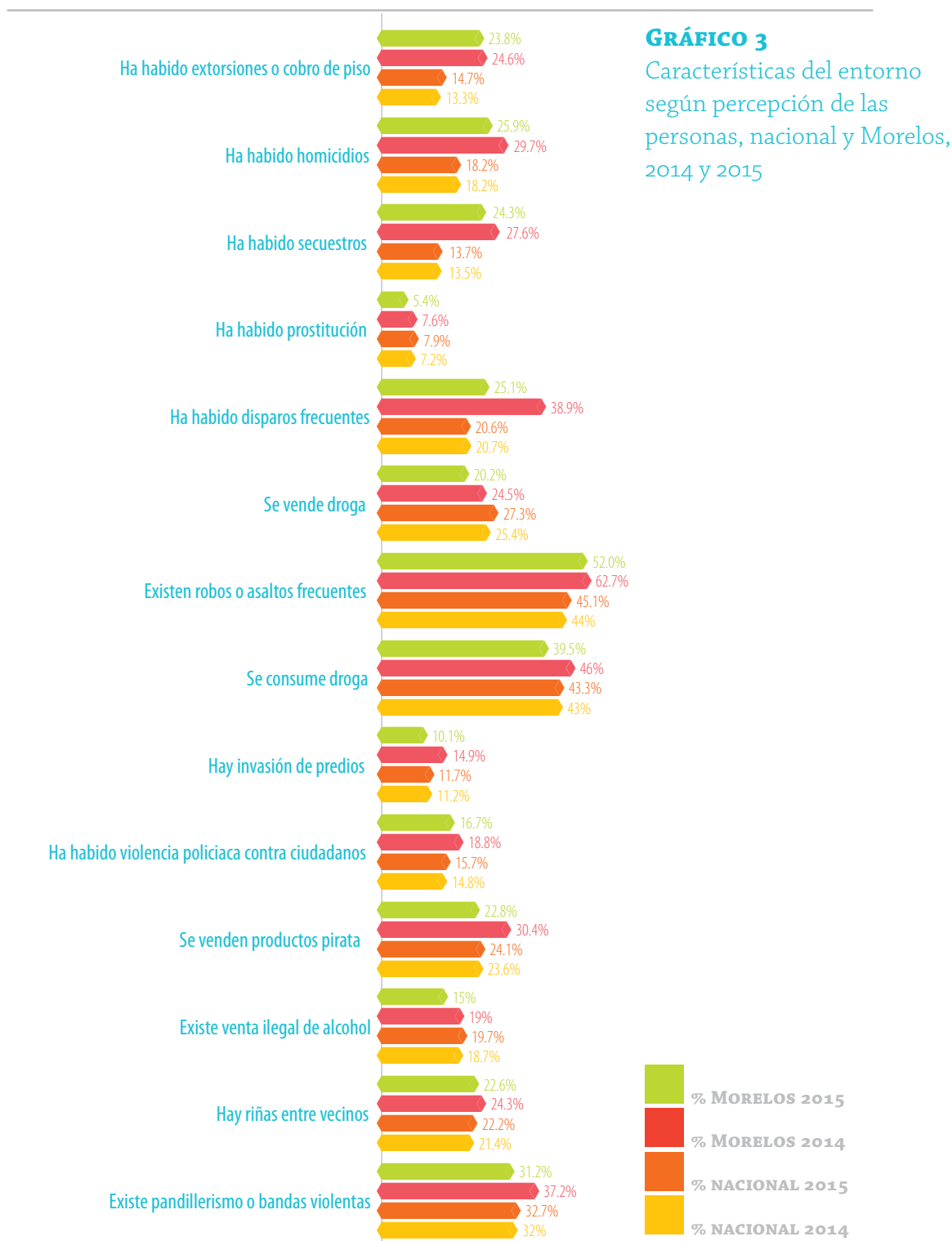
**GRÁFICO 2**

Temas que preocupan a la población, nacional y Morelos, 2015



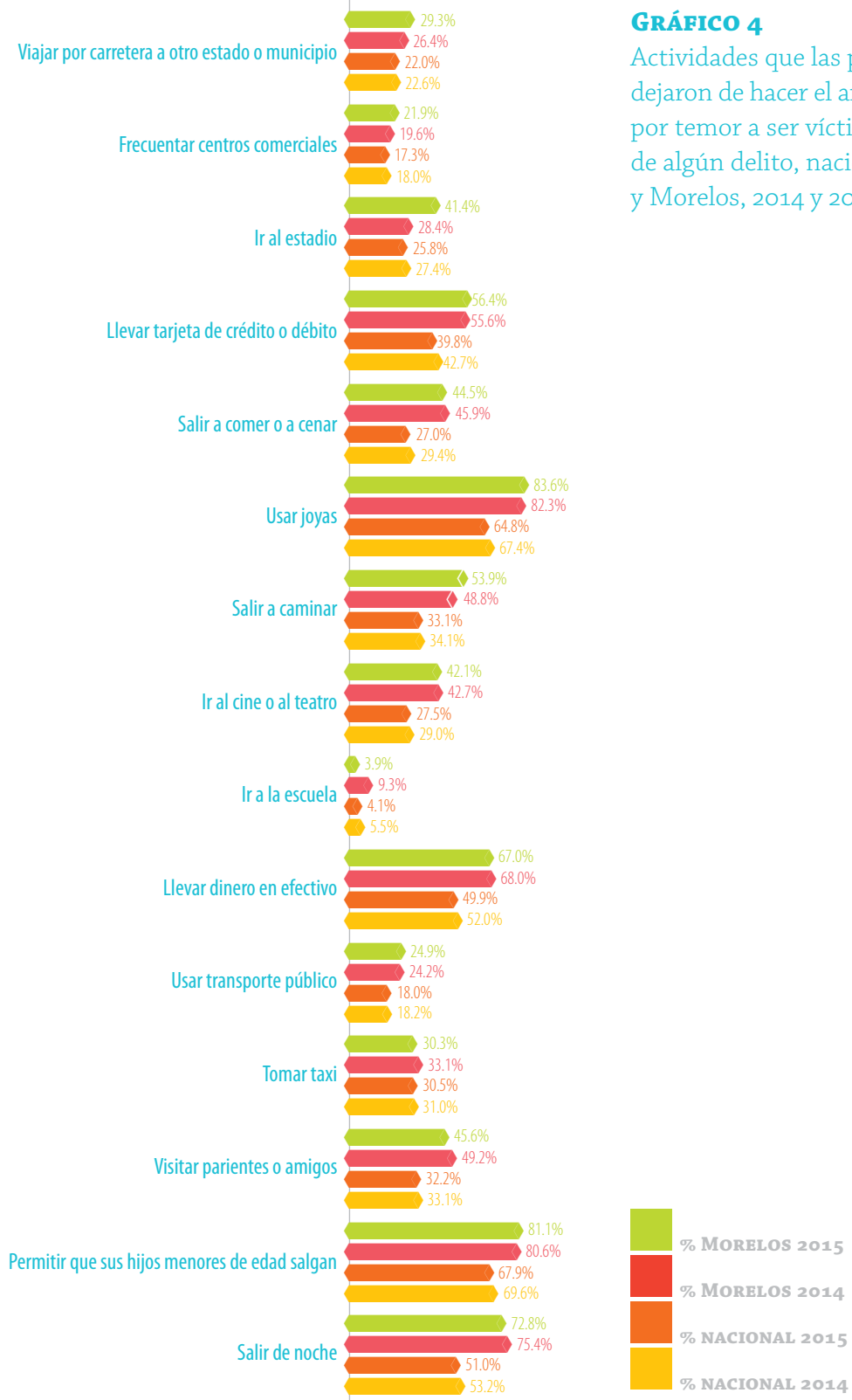
**Fuente:** Construido a partir de la *Encuesta Nacional de Victimización y Percepción sobre Seguridad Pública 2014/2015 (ENVIPE)*, INEGI, México, 2015.





**Fuente:** Construido a partir de la *Encuesta Nacional de Victimización y Percepción sobre Seguridad Pública 2015 (ENVIPE)*, INEGI, México, 2015.

Como consecuencia de la dinámica delictiva y en general de violencia, las principales actividades que han dejado de hacer los morelenses son, en ese orden: usar joyas, permitir que sus hijos menores de edad salgan, salir dinero y llevar dinero en efectivo. En algunos casos ese porcentaje ha aumentado respecto al año anterior y en otros se ha reducido, pero en márgenes pequeños de no más de 4 puntos porcentuales entre años. A nivel nacional y Morelos, la actividad que menos se ha visto afectada a causa de esta dinámica es el asistir a la escuela, aunque llama la atención el cambio en el caso de Morelos que, en 2013, era de 9.3 por ciento, y en 2014 se redujo a 3.9, dato incluso menor al de la media nacional de ese mismo año, de 4.1 por ciento. Así, la población cada vez más se recluye en sus viviendas.

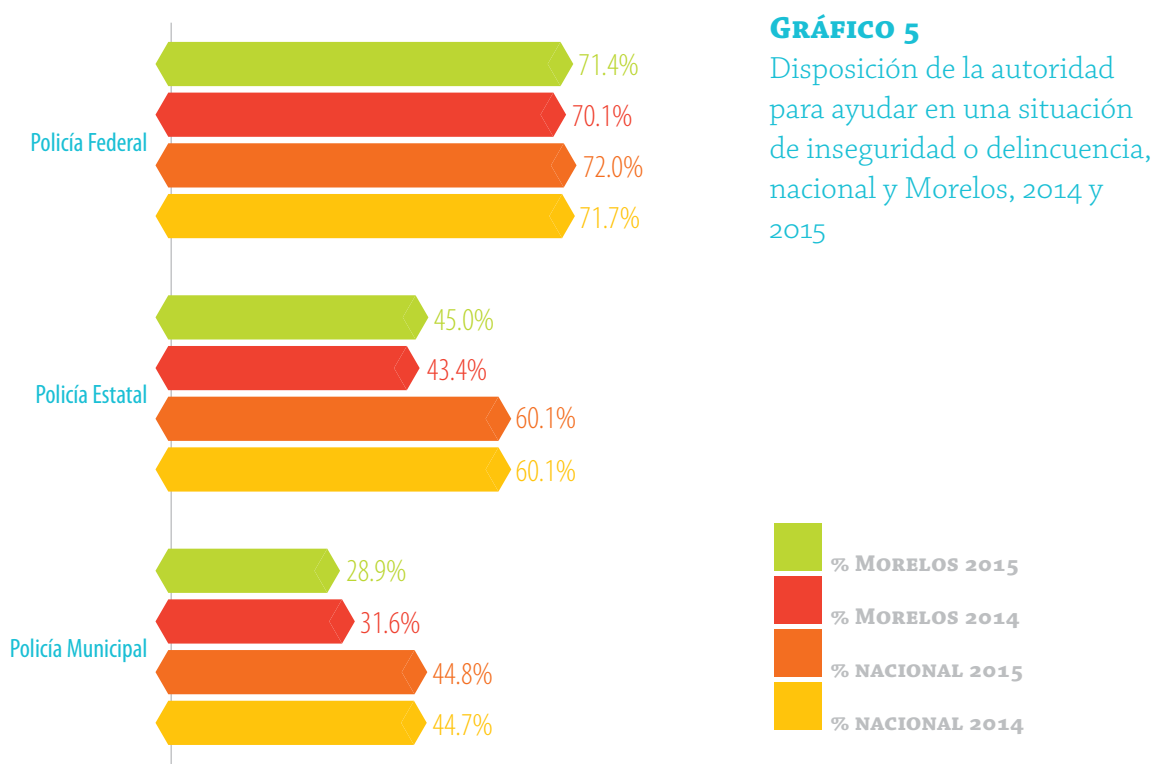


**GRÁFICO 4**  
Actividades que las personas dejaron de hacer el año anterior por temor a ser víctima de algún delito, nacional y Morelos, 2014 y 2015

**Fuente:** Construido a partir de la *Encuesta Nacional de Victimización y Percepción sobre Seguridad Pública 2014/2015 (ENVIPE)*, INEGI, México, 2015.

Como se documentó en el caso de la confianza institucional en este apartado y en el atlas publicado en 2014, la relación entre los morelenses y las instituciones de policía es, por decir lo menos, complicada. En medio hay tensiones reales y potenciales que derivan en un sinfín de complicaciones. En ese contexto se insertan los datos del Gráfico 5. Extraído también desde la ENVIPE, se puede apreciar que los morelenses perciben menor disposición de las policías en la medida en la que es más local. Vale recordar que, en Morelos, el Mando Único es un proyecto que reconfigura la forma de operar de la policía, suprimiendo las policías municipales.

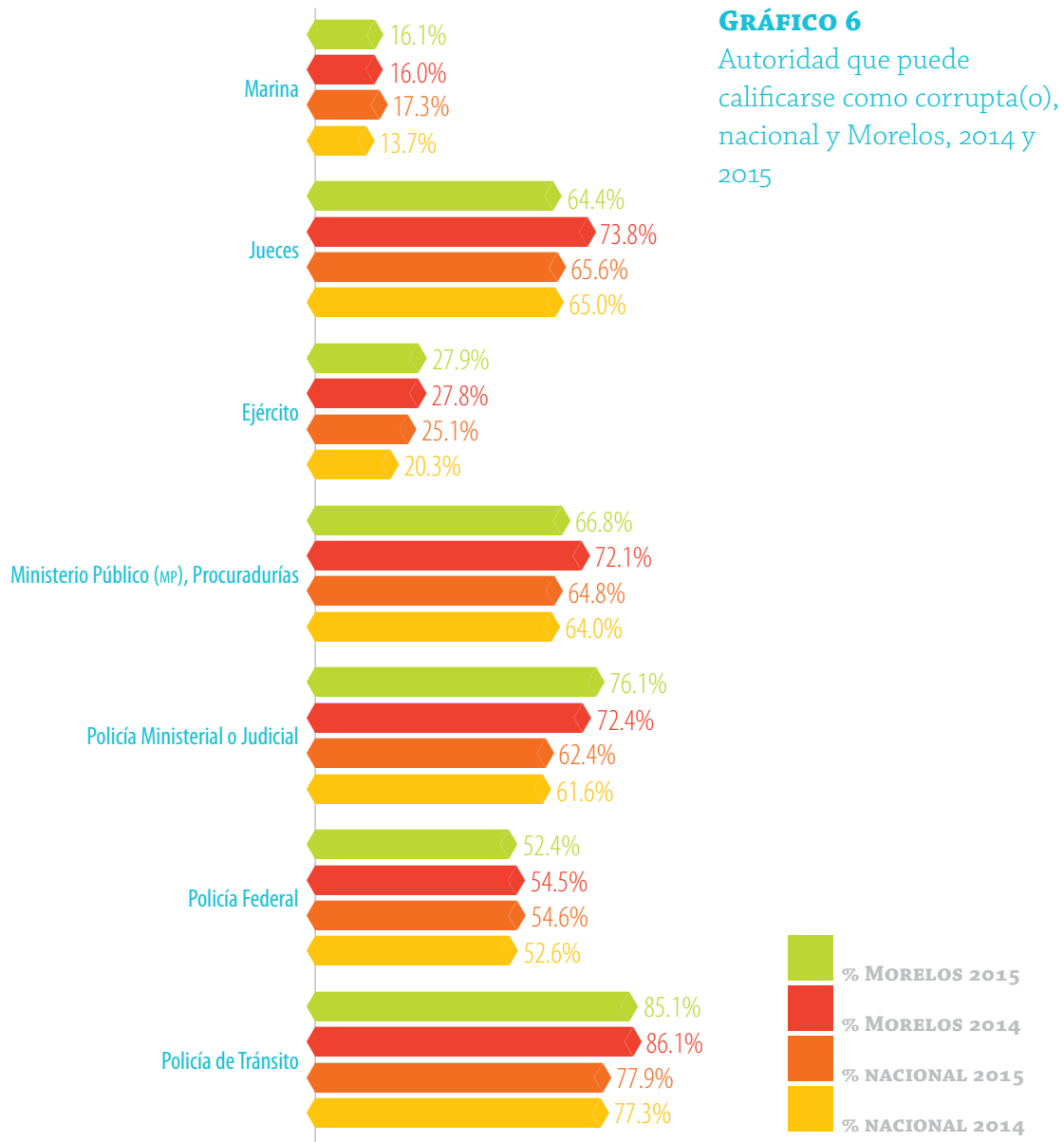
Sin embargo, en el marco de la encuesta es justamente la idea de la policía municipal la que en Morelos se percibe con menor disposición, mucho menos incluso que a nivel nacional, reducida incluso en 2015. En esa lógica, la policía estatal se percibe con mayor disposición que la municipal, aunque aun notablemente por debajo de la media nacional, por 15.1 puntos porcentuales para la ENVIPE 2015. Finalmente, respecto a la policía federal, la población tiene una alta percepción de disposición a ayudar en situaciones de inseguridad o delincuencia, con más de 70 puntos y a no más de un punto de diferencia de la media nacional (ver Gráfico 5).



**Fuente:** Construido a partir de la *Encuesta Nacional de Victimización y Percepción sobre Seguridad Pública 2014/2015 (ENVIPE)*, INEGI, México, 2015.

En estrecha relación con esos datos y los de confianza institucional se encuentra la percepción de corrupción por autoridad. No extraña, pues, que la Marina (institución con mayor confianza en Morelos y a nivel nacional) sea la que se percibe como menos corrupta, aunque llama la atención el tema del Ejército, que aunque ocupa un alto lugar de confianza tiene unos niveles de percepción de corrupción muy elevados, particularmente en la ENVIPE 2014 para Morelos. Sin embargo, en consonancia con los datos anteriores, policía de tránsito y ministeriales son las instituciones involucradas en seguridad percibidas como más corruptas. Destaca que las instituciones de procuración de justicia tienen niveles altos de corrupción percibida, sobre todo a nivel nacional en la ENVIPE 2014 que presenta datos de 2013; en ese sentido es posible suponer que el aumento, para 2014,

de 4.8 por ciento, tenga relación con los fatídicos eventos asociados a la desaparición de los 43 normalistas de la Normal Rural de Ayotzinapa, en septiembre de aquel año, aunque ello puede aplicar para otras de las instituciones (ver Gráfico 6).

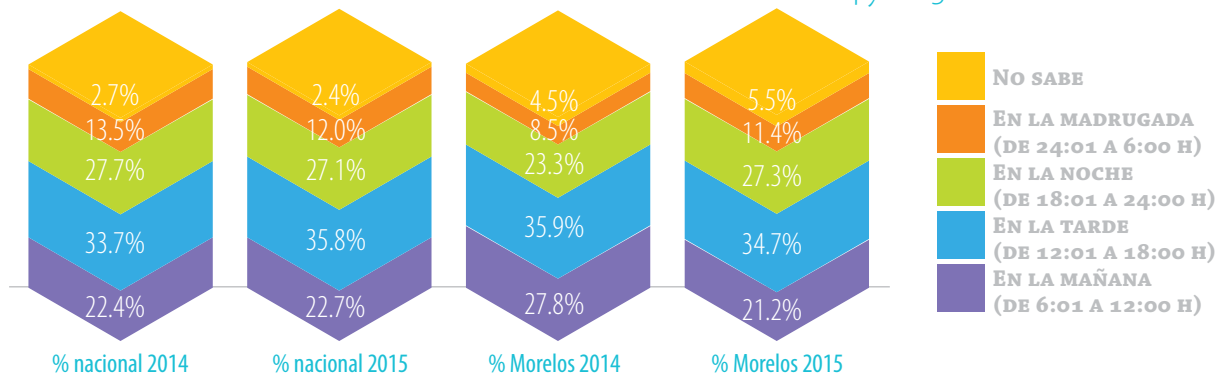


**Fuente:** Construido a partir de la *Encuesta Nacional de Victimización y Percepción sobre Seguridad Pública 2014/2015 (ENVIPE)*, INEGI, México, 2015.

Posteriormente, en los Gráficos 7 al 9 se observa una caracterización del delito tanto a nivel nacional como en Morelos. Con base en esos datos, es notable que el rango de horario en el que ocurren los delitos con más frecuencia es desde el mediodía hasta las 18 horas. En ambos niveles, los porcentajes superan los 33 puntos porcentuales. En segundo lugar oscilan los horarios de mañana (a partir de las seis de la mañana y hasta mediodía) y la noche (después de las 18 horas y hasta la medianoche). Otro patrón de la dinámica delictiva morelense que es muy semejante al de la dinámica nacional corresponde al lugar de ocurrencia del delito. En ambos casos, los porcentajes de la casa y los lugares públicos son notablemente más altos que el resto. La prueba es que, según la ENVIPE 2015, el 68.4 por ciento de los delitos en Morelos ocurrieron en esos dos lugares. Finalmente, otro patrón es la edad del delincuente, pues tanto en Morelos como en las medias nacionales el rango más frecuentemente declarado es de 26 a 35 años, seguido de 18 a 25 años. Más adelante se retoma este tema a propósito de la relación entre la violencia, delincuencia y juventud morelense —y, como ocurrió en el atlas de 2014, se dedican artículos académicos a ese tema en particular—.

**GRÁFICO 7**

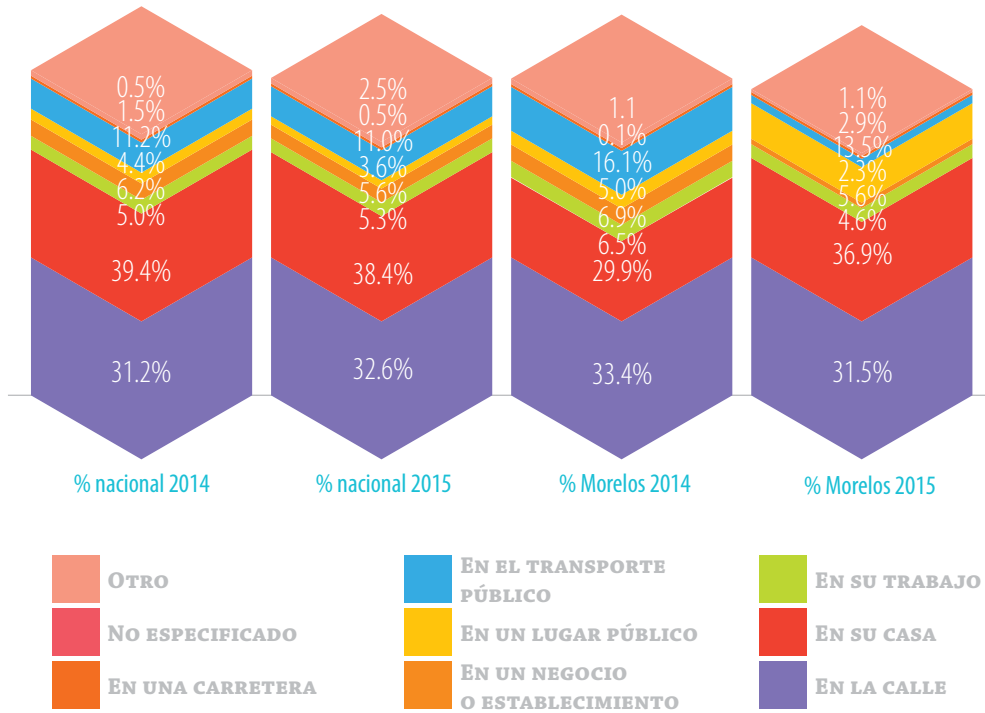
Hora en que se cometió el delito, nacional y Morelos, 2014 y 2015



**Fuente:** Construido a partir de la *Encuesta Nacional de Victimización y Percepción sobre Seguridad Pública 2014/2015 (ENVIPE)*, INEGI, México, 2015.

**GRÁFICO 8**

Lugar donde ocurrió el delito, nacional y Morelos, 2014 y 2015

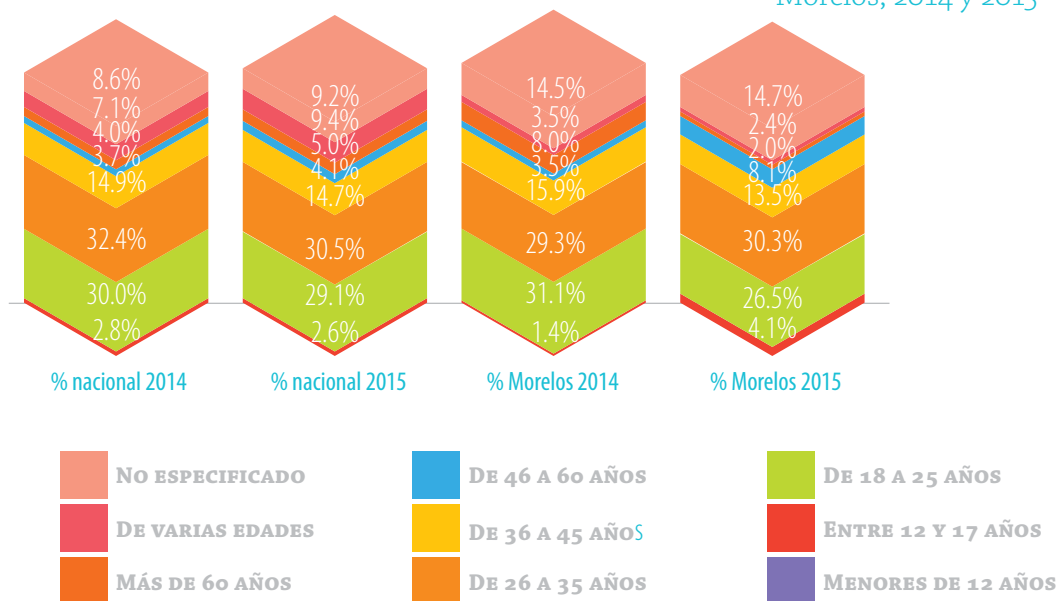


**Fuente:** Construido a partir de la *Encuesta Nacional de Victimización y Percepción sobre Seguridad Pública 2014/2015 (ENVIPE)*, INEGI, México, 2015.



### GRÁFICO 9

Edad aproximada de los delincuentes, nacional y Morelos, 2014 y 2015



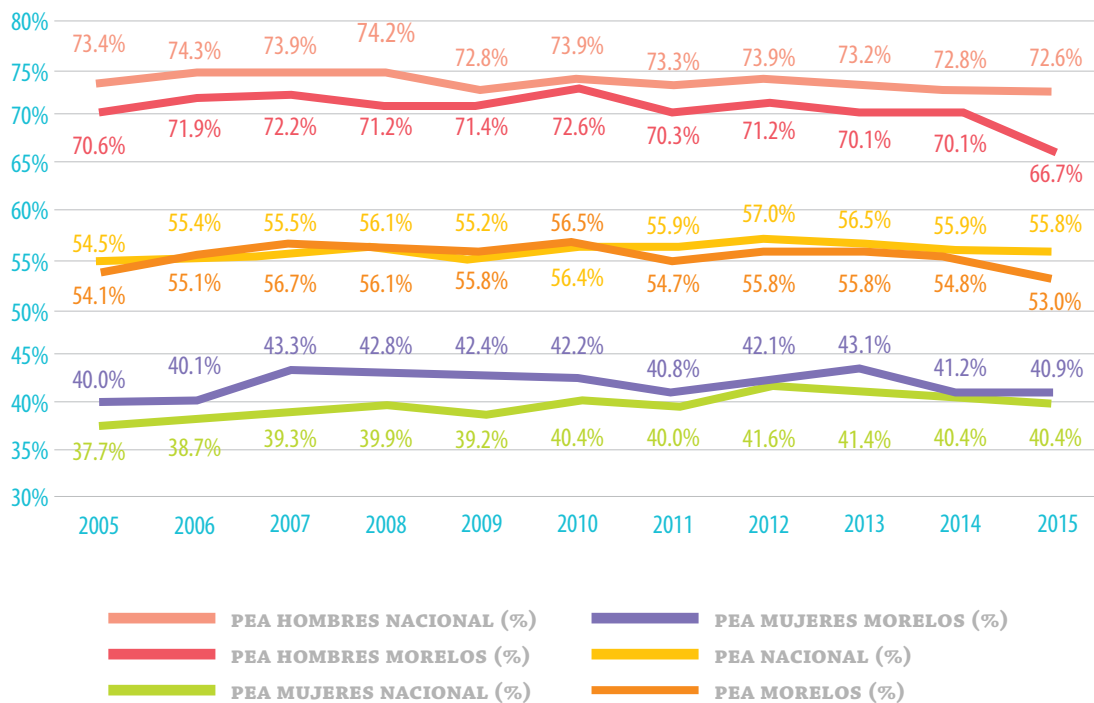
**Fuente:** Construido a partir de la *Encuesta Nacional de Victimización y Percepción sobre Seguridad Pública 2014/2015 (ENVIPE)*, INEGI, México, 2015.

### Situación laboral en Morelos

Un ángulo novedoso que se incluye en esta edición son datos socioeconómicos de la población Morelense. El ejercicio se realiza en un sentido de series históricas y como complemento de información del resto de los insumos que se publicaron en el atlas. Así pues, se incluyen datos sobre la Población Económicamente Activa, formalidad e informalidad, población con salarios mínimos y población con altos salarios, tanto para Morelos como a nivel nacional. Es un ángulo fundamental pues atiende a las posturas que señalan la influencia de las condiciones económicas y laborales de la población como un factor de vulnerabilidad que la arrojan a exposición, condiciones y posibilidades de violencia.

Así pues, se observa que la Población Económicamente Activa (PEA) de Morelos mantiene niveles semejantes a la Nacional en el periodo observado de 2005 a 2015, pero ha tendido a ir creciendo la brecha a partir del año 2011, que pasó de una diferencia de un punto porcentual a 2.8 en el año 2015. Al observar las diferencias por sexo notamos que la PEA femenina nacional y de Morelos ha tendido a aumentar y ha mantenido una participación semejante, mientras que la masculina Nacional se ha mantenido estable; por el contrario de la PEA masculina de Morelos, que ha tendido a disminuir, siendo el año 2015 donde el descenso es más pronunciado, de 3.4 puntos porcentuales.

**GRÁFICO 10**  
PEA nacional y Morelos, por sexo, 2005-2015



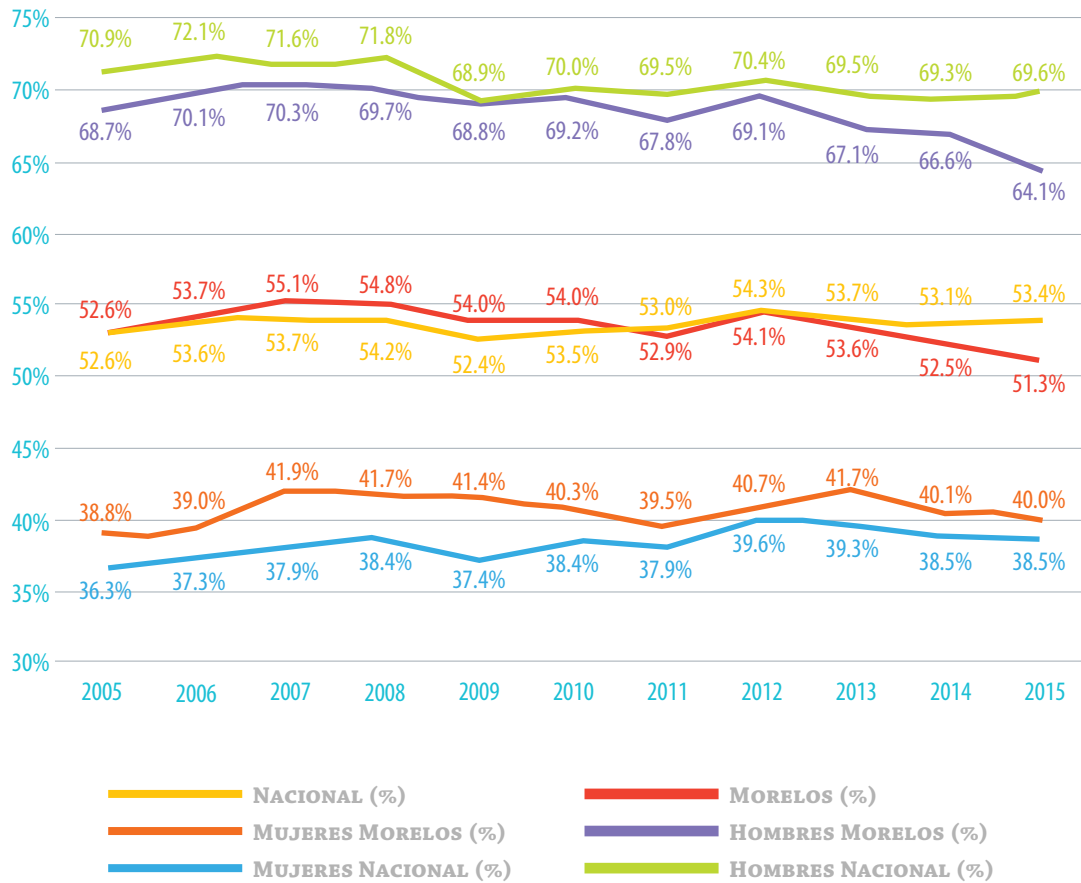
**Fuente:** Construido a partir de la Encuesta Nacional de Ocupación y Empleo, 2005/2015 (ENOE), INEGI, México, 2005-2015.

Ahora, de la población en edad de trabajar siempre interesa conocer la que se encuentra ocupada y sus características. En el Gráfico 11 se puede notar que las tasas de ocupación para el país y para Morelos son semejantes en el periodo observado alrededor del 50%. Para el caso de las mujeres la tasa de ocupación ha ido aumentando paulatinamente tanto para las mujeres del país, como para las de Morelos, con la particularidad de que han sido mayores para Morelos. En el caso de los varones, las tasas de ocupación en Morelos han sido menores respecto de las nacionales; además, ha tendido a disminuir la ocupación de los hombres desde el año 2013.

De la Población Ocupada es mayor la proporción en el país que ha tenido una ocupación plena, respecto de la población de Morelos (ver Gráfica 12). Es notorio que la población trabajadora de Morelos, en menor porcentaje encuentra empleos de tiempo completo y salarios constantes; situación que es más crítica para las mujeres que se encuentran ocupadas. Esta situación ha sido inestable en el tiempo, pero los momentos de mayor dificultad fueron del año 2006 al 2010, después el comportamiento fue errático, aunque con tendencia a reducirse hacia el año 2015.

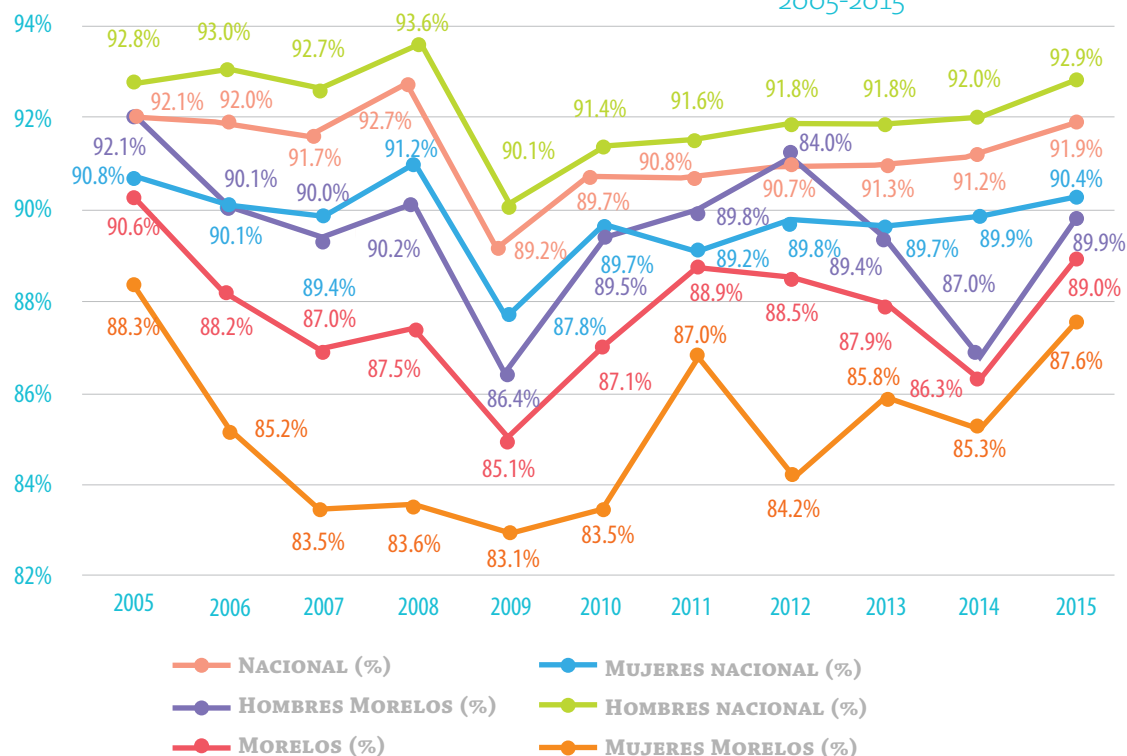
**GRÁFICO 11**

Población Ocupada, nacional y Morelos, por sexo, 2005-2015



**Fuente:** Construido a partir de la *Encuesta Nacional de Ocupación y Empleo, 2005/2015 (ENOE)*, INEGI, México, 2005-2015.

**GRÁFICO 12**  
Población Ocupada Plena,  
por sexo, nacional y Morelos,  
2005-2015



**Fuente:** Construido a partir de la *Encuesta Nacional de Ocupación y Empleo, 2005/2015 (ENOE)*, INEGI, México, 2005-2015.

Por otra parte, los empleos de la población ocupada no cuentan con suficiente seguridad laboral (ver Gráfico 13). Si bien es preocupante que poco menos de la mitad la población trabajadora del país cuenta con empleos sin contrato escrito, es más preocupante que las cifras de población en esta situación laboral están por arriba de la mitad de los ocupados, con el añadido que la población masculina quien en mayor proporción se encuentra en el mercado de trabajo sin protección de un contrato laboral. También es importante considerar que esta condición laboral ha ido disminuyendo en el tiempo.

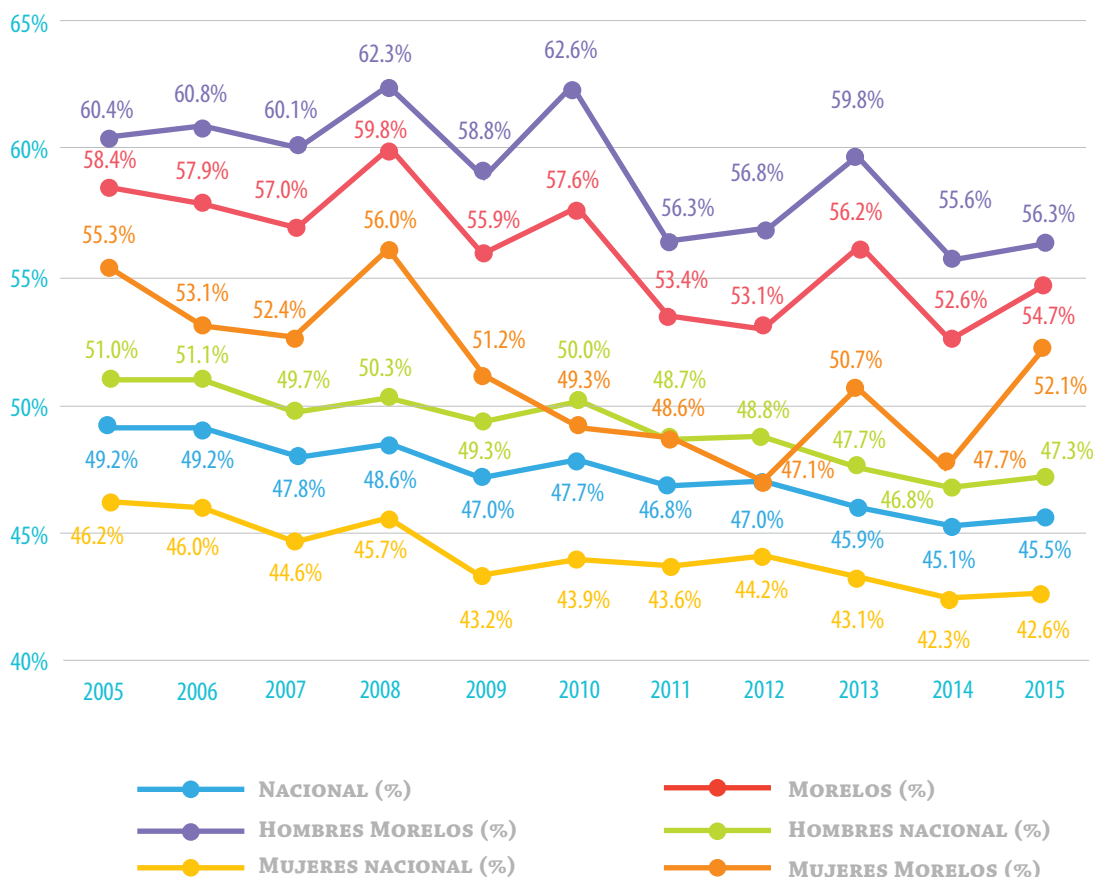
Otra dimensión de la seguridad laboral que permite identificar la precariedad laboral es el acceso a los servicios de salud por parte de la población trabajadora. En el Gráfico 14 llama fuertemente la atención la alta proporción de trabajadores tanto hombres como mujeres del país y de Morelos cuyos trabajos nos los proveen de servicios de salud; sin embargo, la situación es bastante más grave para los trabajadores y trabajadoras del estado de Morelos, cuyos porcentajes rebasan el 70% de la población ocupada. Las diferencias entre Morelos y el país son cercanas a los 10 puntos porcentuales tanto para hombres como para mujeres; y si bien en el tiempo la proporción de trabajadores sin acceso a servicios de salud ha disminuido, ésta es menor.

El Gráfico 15 es aún más claro en cuanto deja ver la magnitud de la precariedad laboral de los trabajadores de México y del estado de Morelos. Es notorio que los hombres en mayor medida son quienes cuentan con empleos que no los proveen de ningún tipo de prestación, y esto es más grave para los que trabajan en el estado de Morelos. Así, por arriba del 50% de los trabajadores remunerados de Morelos no cuentan con ningún tipo de prestaciones por el trabajo que realizan. Esta situación no se modifica en el tiempo, las variaciones son menores por lo que tiende a ser un comportamiento constante del mercado laboral. Pero, recalcamos, es mucho mayor para el caso de Morelos, tanto para hombres como para mujeres, decididamente mayor para los varones.

Una de las razones de la alta proporción de población trabajadora que no cuenta con prestaciones laborales, seguridad laboral ni contratos de trabajo, se debe a que casi dos tercios de la población trabajadora se encuentra laborando en trabajos informales. Nuevamente notamos que esta situación es más fuerte en el estado de Morelos que en México (ver Gráfico 16). Resulta notable que las diferencias por sexo de la población en empleos in-

formales no son mayores para hombres y mujeres, esta característica del mercado laboral mexicano y morelense afecta por igual a hombres y mujeres, pero de manera más fuerte a los morelenses. Las diferencias en el tiempo parecen disminuir, pero son disminuciones menores y más bien tienen un comportamiento errático; lo constante es que abarcan a poco más de dos tercios de la población trabajadora de Morelos.

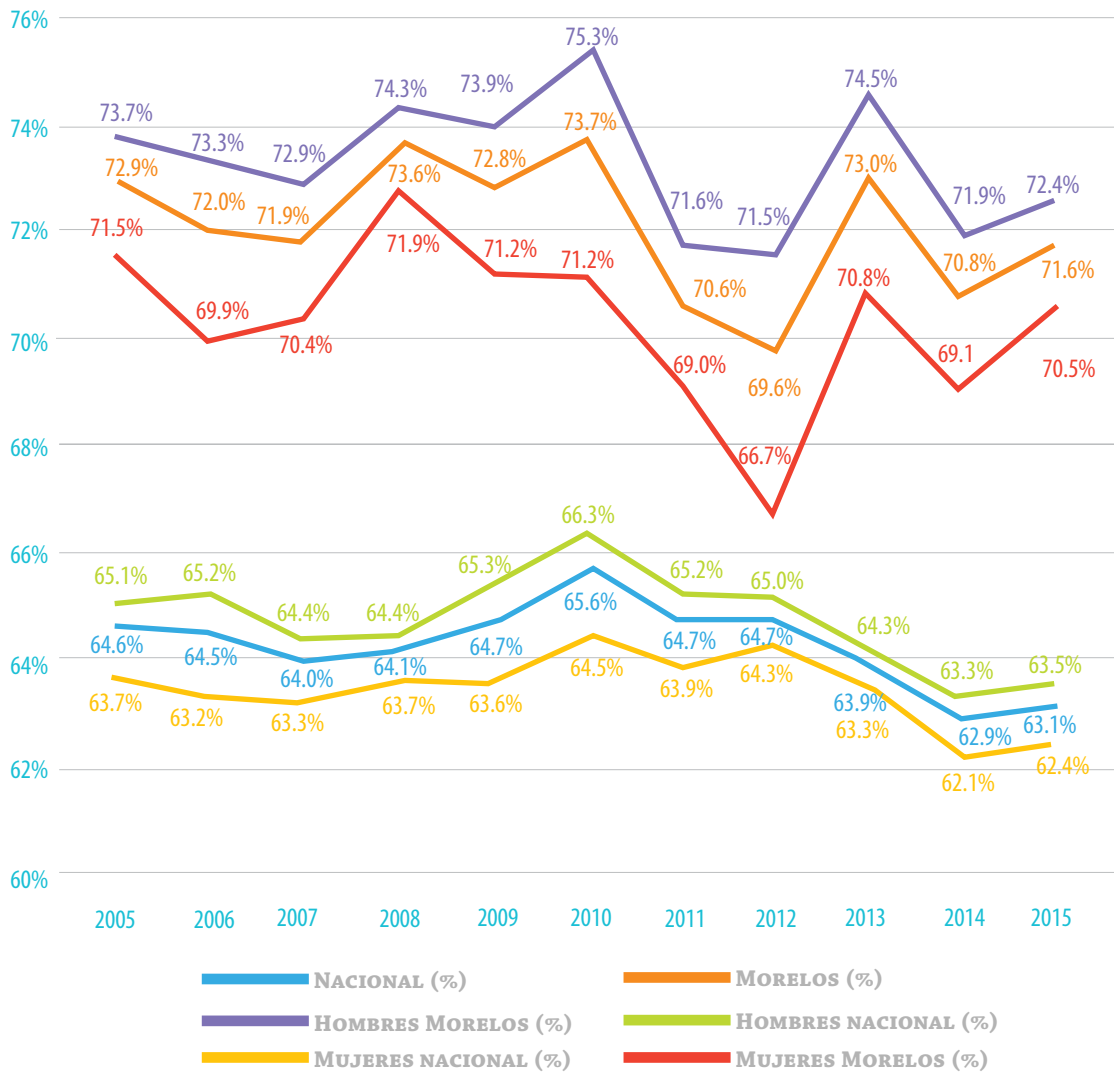
**GRÁFICO 13**  
Población trabajadora sin contrato escrito, por sexo, nacional y Morelos, 2005-2015



Fuente: Construido a partir de la Encuesta Nacional de Ocupación y Empleo, 2005/2015 (ENOE), INEGI, México, 2005-2015.

### GRÁFICO 14

Población trabajadora sin acceso a servicios de salud, por sexo, nacional y Morelos, 2005-2015

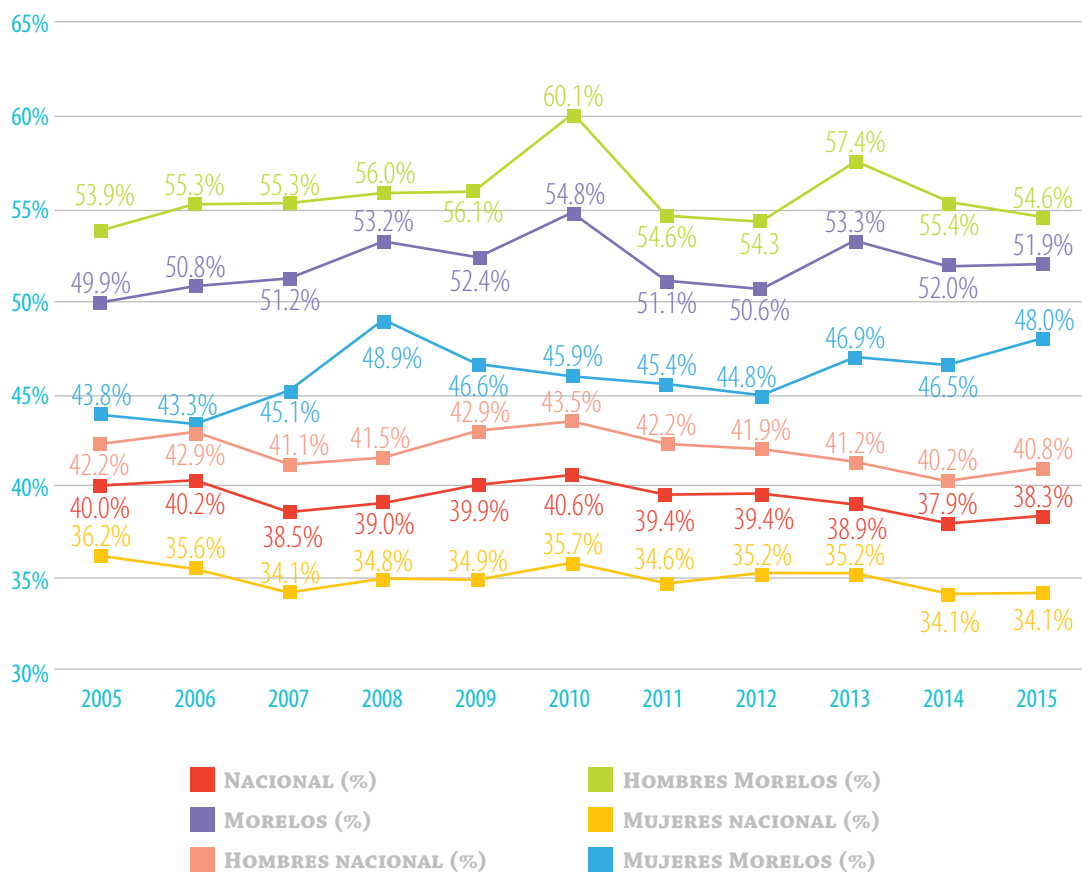


**Fuente:** Construido a partir de la *Encuesta Nacional de Ocupación y Empleo, 2005/2015 (ENOE)*, INEGI, México, 2005-2015.



**GRÁFICO 15**

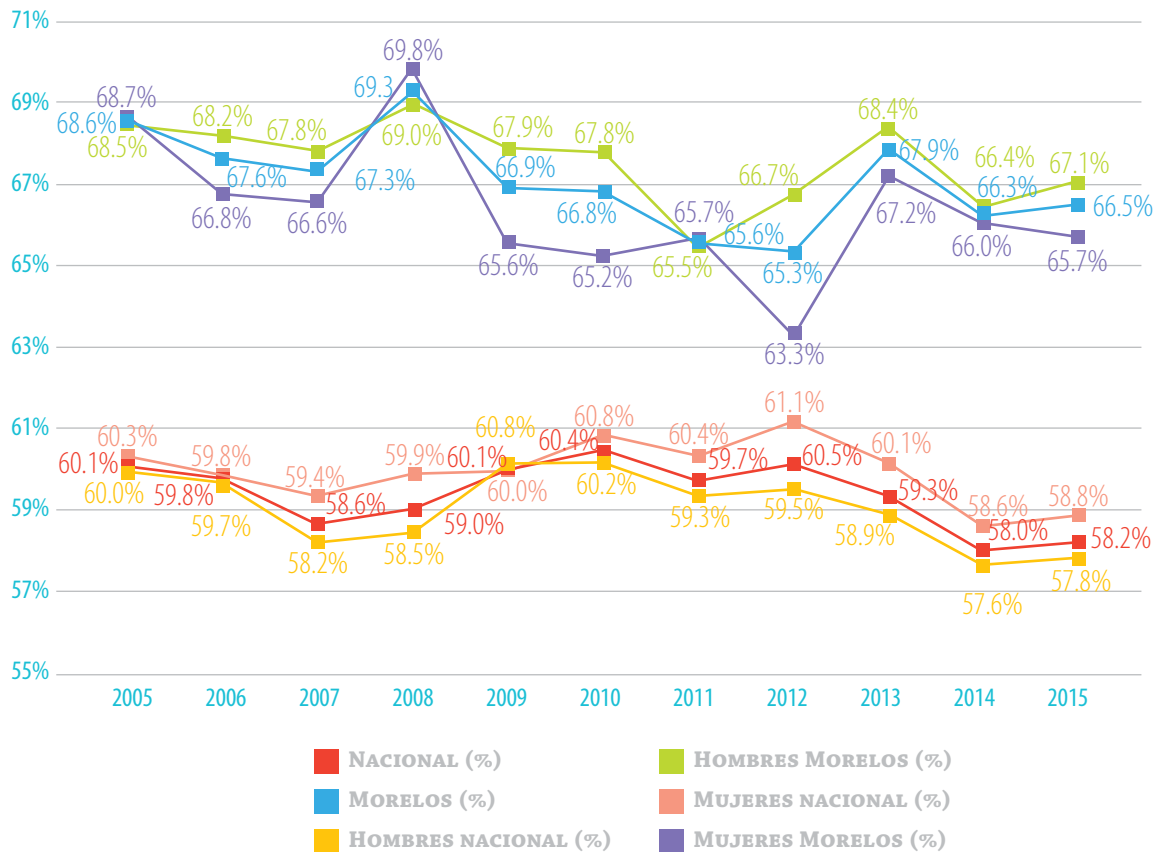
Población subordinada y remunerada con percepción sin prestaciones, por sexo, nacional y Morelos, 2005-2015



**Fuente:** Construido a partir de la *Encuesta Nacional de Ocupación y Empleo, 2005/2015 (ENOE)*, INEGI, México, 2005-2015.

**GRÁFICO 16**

Población en empleo informal, por sexo, nacional y Morelos, 2005-2015



**Fuente:** Construido a partir de la *Encuesta Nacional de Ocupación y Empleo, 2005/2015 (ENOE)*, INEGI, México, 2005-2015.

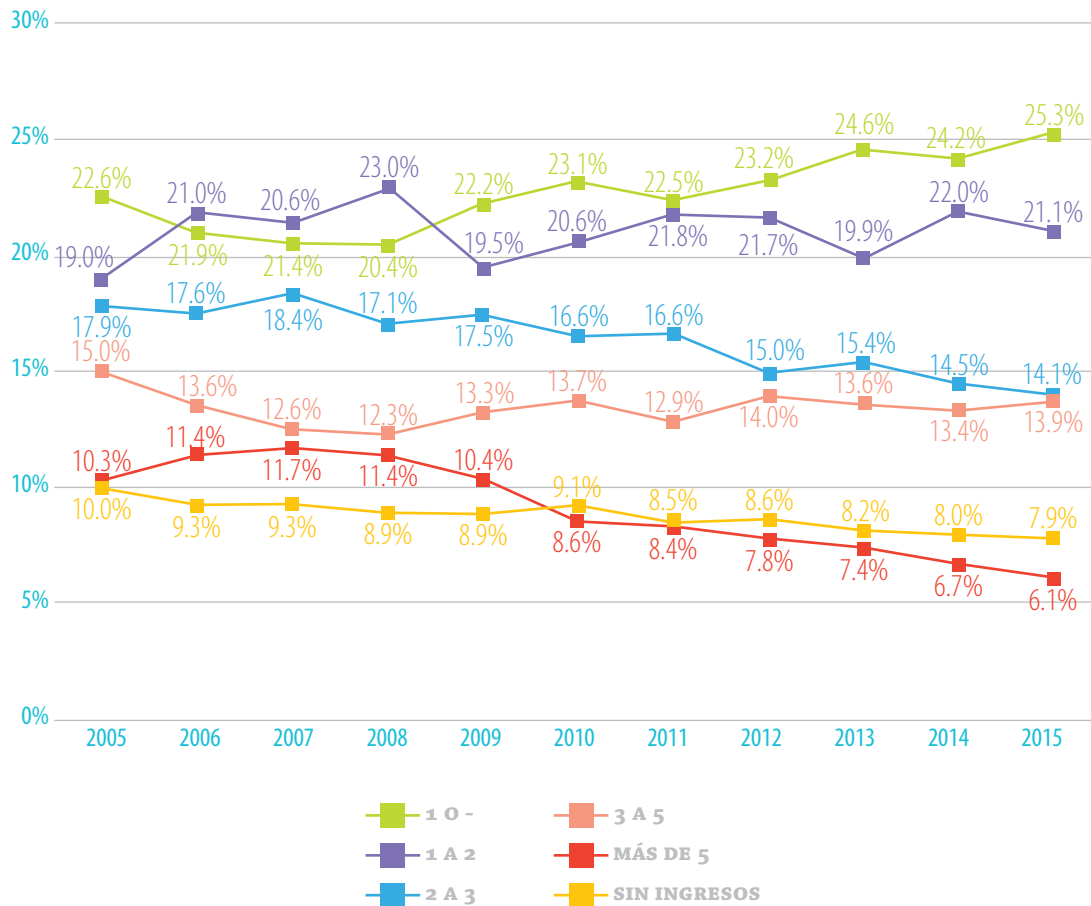
Finalmente, es preciso mencionar que dados los empleos precarios en los que se inserta la población trabajadora, sus ingresos son bajos. Para el caso del país, los ingresos que perciben los trabajadores principalmente se encuentran entre uno y dos salarios mínimos mensuales; le sigue de cerca los tres salarios mínimos. Estos han tendido a posicionarse en el tiempo y ha aumentado la población trabajadora con este nivel de ingre-

Los trabajadores con ingresos mayores a los tres salarios mínimos han tendido a disminuir de manera constante; así de 2005 a 2015, los que percibían entre tres y cinco salarios mínimos cayeron en 3.9 puntos porcentuales; y los que percibían más de cinco salarios mínimos descendieron en 2.4 puntos porcentuales en los 10 años que van de 2005 a 2015.

Para el caso de Morelos también encontramos que el máximo nivel de ingresos se concentra entre uno y tres salarios mínimos; de la misma manera que en el nacional, en Morelos los trabajadores que perciben más de tres salarios mínimos han tendido a disminuir en el tiempo; así, la proporción de trabajadores que ganaban entre tres y cinco salarios mínimos pasó de 14.8% en 2005 a 8.1% en 2015, un descenso de 6.7 puntos porcentuales; en otras palabras, la participación porcentual descendió en 45%. También es digno de notar que la proporción de personas que no perciben ingreso por su trabajo se encuentra por encima de aquella que percibe más de cinco salarios mínimos, que por lo demás ha tendido a disminuir de manera notoria, tendiente casi a desaparecer. Mientras que en 2005 concentraba casi al 6%, para 2015 no alcanzaba ni al 2% de la población ocupada. Sin duda, el mercado laboral de Morelos es de una precariedad alarmante, lo que muy bien lo vuelve un campo de posibilidades para cualquier tipo de actividades ilícitas que ofrezcan la promesa de mayores ingresos.

**GRÁFICO 17**

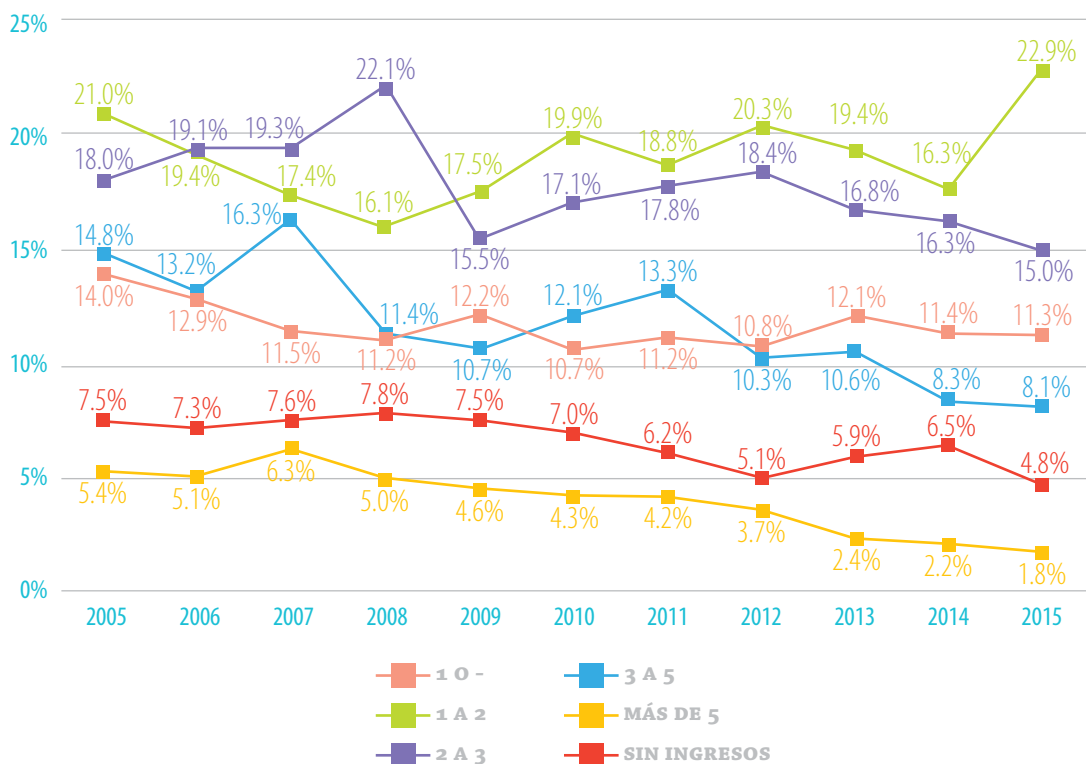
Número de Salarios Mínimos que percibe la Población Ocupada de México, 2005-2015



**Fuente:** Construido a partir de la Encuesta Nacional de Ocupación y Empleo, 2005/2015 (ENOE), INEGI, México, 2005-2015.

**GRÁFICO 18**

Número de salarios mínimos que percibe la Población Ocupada de Morelos, 2005-2015



**Fuente:** Construido a partir de la *Encuesta Nacional de Ocupación y Empleo, 2005/2015 (ENOE)*, INEGI, México, 2005-2015.

### Los niveles de violencia en Morelos

Por otro lado, uno de los ángulos documentados en la publicación del *Atlas de la seguridad y violencia en Morelos* fue el denominado corredor de la violencia.<sup>3</sup> Se trataba de documentar un corredor que cruzaba el estado de norte a sur en el sentido de la carretera federal 95 (que une al Distrito

<sup>3</sup> Véase Rodrigo Peña, “Del corredor seguro al corredor de la violencia. Análisis de una franja violenta en Morelos”, en Aguayo, Sergio (coord.), *Atlas de la seguridad y violencia en Morelos, México*, UAEM-CASEDE, 2014, pp. 224-235.

Federal con el puerto de Acapulco) y la consecuente carretera libre de cuota que corre de forma paralela. En los municipios por los que atraviesa esa carretera, se documentó, ocurre la mayor cantidad de delitos de alto impacto (homicidios, secuestros, extorsiones y robos con violencia, entre otros) a lo largo de Morelos. Quedó, sin embargo, pendiente documentar la forma en que esa intensidad delictiva permanece o no hacia el sur, es decir, a lo largo de los municipios del estado de Guerrero por donde continúa la mencionada carretera. Con esa idea, para la presente edición se construyeron mapas que documentan la tasa de diversos delitos, para los datos más recientes, en Morelos y Guerrero. Un vistazo a estos mapas muestran que, dependiendo del delito, es más o menos clara la forma en la que se delinea el denominado corredor de la violencia.

En primer lugar aparecen los homicidios y vale la pena recordar precisiones metodológicas al respecto. Dos de las fuentes principales para documentar el fenómeno en México son las estadísticas de mortalidad del INEGI, por un lado, y los datos del Secretariado Ejecutivo del Sistema Nacional de Seguridad Pública (SESNSP), por el otro. La primer fuente es, sin duda, mucho más precisa, pues se construye con la sistematización de las actas de defunción de médicos forenses quienes documentan los casos de muerte por homicidio. La desventaja de esta fuente es, sin duda, que su actualización es tardada. Al momento de esta publicación, los datos más recientes son los de 2013 y con esa base se construyen los indicadores, pero pueden encontrarse más informaciones al respecto sobre Morelos y nacional en el mencionado atlas.

Por parte de los datos del SESNSP, la desventaja fundamental es que se trata de datos contruidos con la información de denuncias. A pesar de que en el caso de homicidios el margen se reduce, cuando los porcentajes de cifra negra son tan elevados —como se documentó— la cercanía del

dato a la realidad requiere reservas; sin embargo, es un ángulo fundamental de documentar porque, en primer lugar, es la fuente pública más generosa informativamente al respecto, y en segundo porque sí permite a detectar patrones delictivos cuando los datos se estandarizan, mapean o se les da cierto tratamiento (los datos de homicidios dolosos, secuestros y extorsiones se construyen con esa fuente). Así pues, comenzamos con las defunciones por homicidio de INEGI.

Para los datos más recientes de la fuente, 2013 como se decía, se observa un total de 619 víctimas en todo el estado de Morelos, por 21,749 casos a nivel nacional. Es decir, el estado concentró el 2.9% de los casos a nivel nacional. El dato supone, con la población proyectada a 2013, una alta tasa de defunciones por homicidio 33 casos por cada cien mil habitantes. Esa tasa aumenta a casi el doble cuando se trata sólo de las víctimas hombres: con 61.9, y en el caso de mujeres es de prácticamente seis. Como se observa en la Gráfica 19, durante todos los meses de aquel año es notable la mayoría de casos absolutos masculinos, aunque vale la pena reconocer que generalmente los casos de mujeres conllevan grados superlativos de violencia porque llegan a implicar violencia de género.

**GRÁFICO 19**

Defunciones por homicidio mensuales en Morelos y en municipios de Morelos, por género y lugar de ocurrencia INEGI (2013)



**Fuente:** Defunciones por homicidio, INEGI 2013, base de datos disponible en URL: <http://www.inegi.org.mx/sistemas/olap/proyectos/bd/continuas/mortalidad/defuncioneshom.asp?s=est>

**\*Nota:** a esta gráfica debe sumarse un caso clasificado como “No identificados”, que suman los 619 registrados en 2013 en Morelos.

	2009	2010	2011	2012	2013
Hombres	233	445	375	603	560
Mujeres	23	39	44	63	58
<b>Total</b>	<b>256</b>	<b>484</b>	<b>419</b>	<b>666</b>	<b>618</b>
% hombres respecto al total anual	91.0	91.9	89.5	90.5	90.6
% mujeres respecto al total anual	9.0	8.1	10.5	9.5	9.4

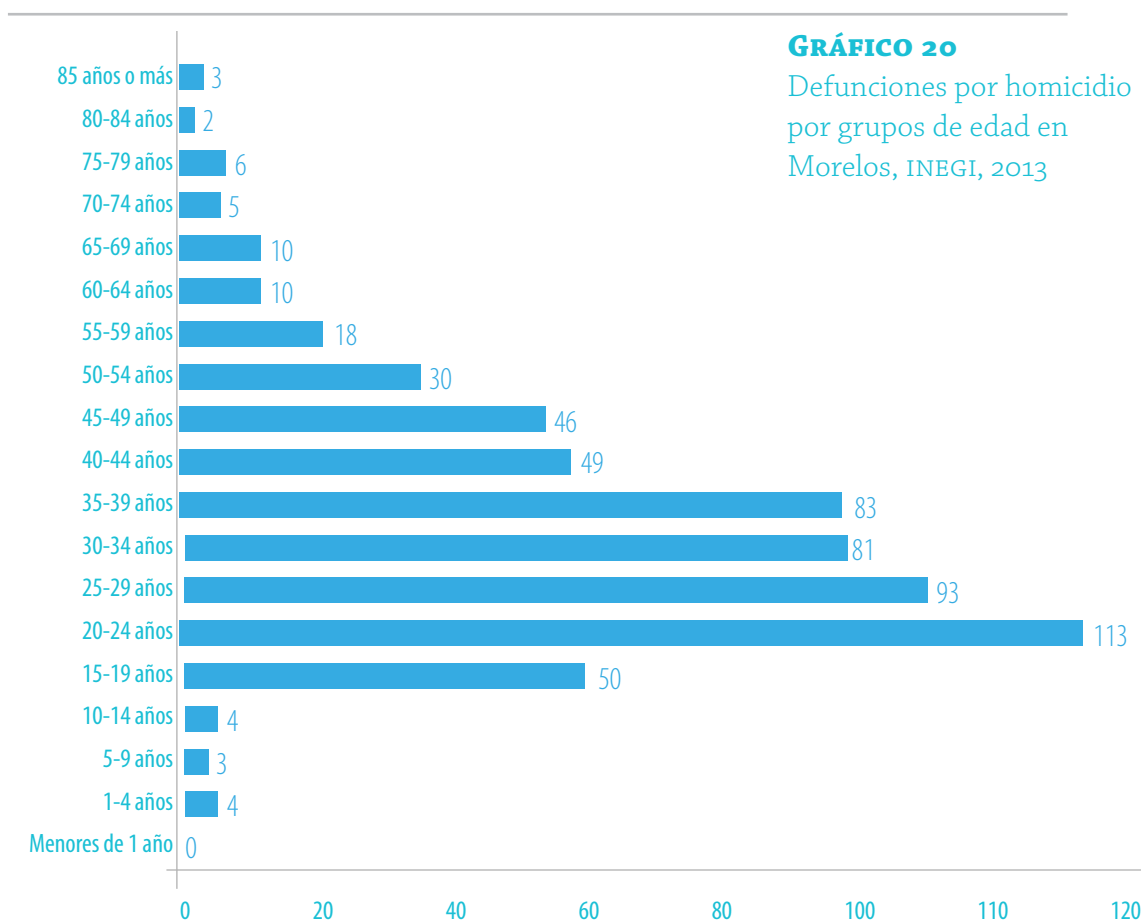
**TABLA 5**

Defunciones por homicidio en Morelos, por género INEGI, 2009-2013

**Fuente:** Defunciones por homicidio, INEGI 2013, base de datos disponible en URL: <http://www.inegi.org.mx/sistemas/olap/proyectos/bd/continuas/mortalidad/defuncioneshom.asp?s=est>

**\*Nota:** A esta gráfica debe sumarse los casos clasificado como “No identificados”.





**Fuente:** Defunciones por homicidio, INEGI 2013, base de datos disponible en URL: <http://www.inegi.org.mx/sistemas/olap/proyectos/bd/continuas/mortalidad/defuncioneshom.asp?s=est>

**\*Nota:** A esta gráfica deben sumarse nueve casos clasificados como "No identificados", que suman los 619 registrados en 2013 en Morelos.

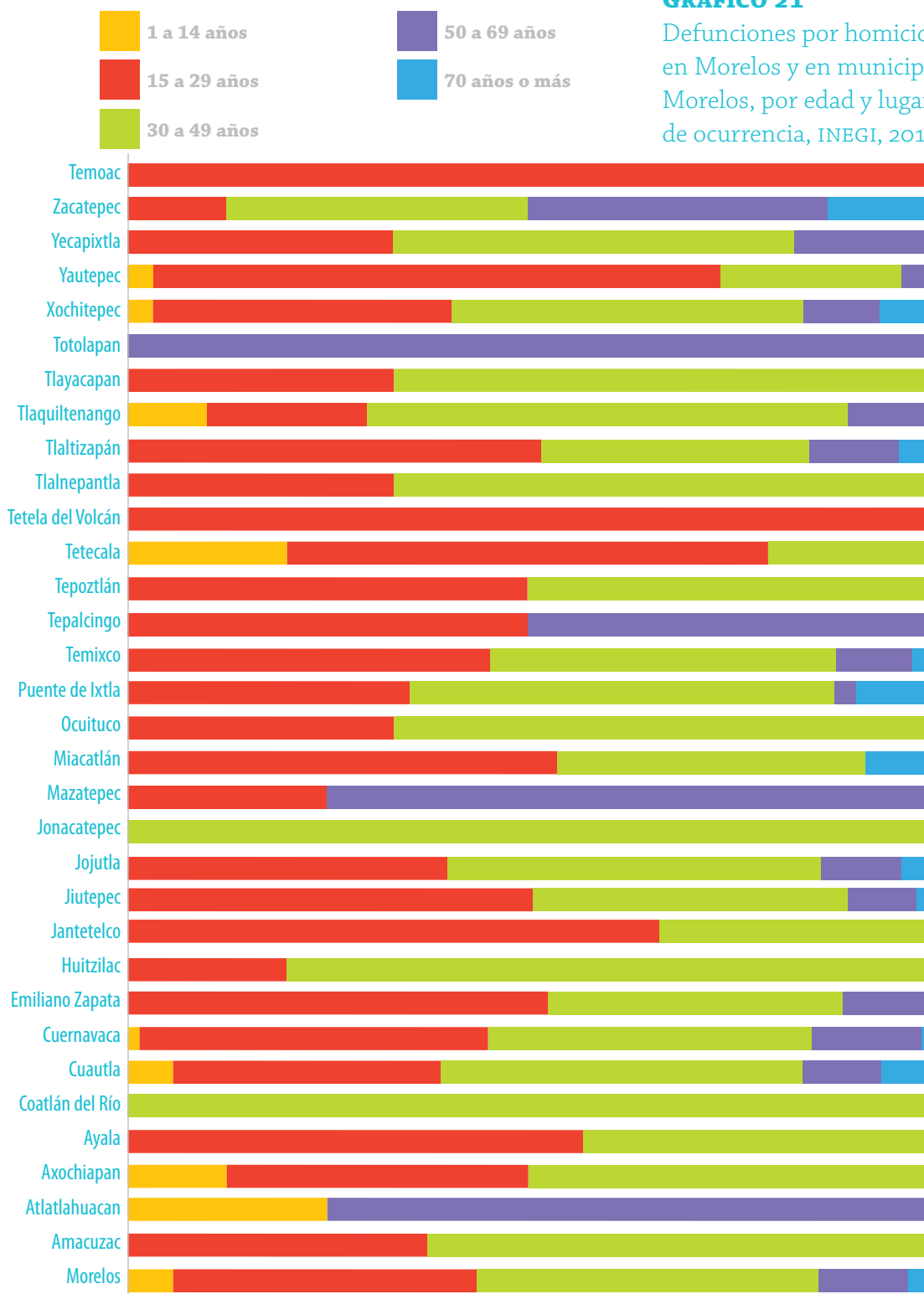
Además, es notable que la proporción porcentual de mujeres víctimas ha tenido un nivel que no ha bajado de los nueve puntos porcentuales desde 2011, cuando de hecho tocó el punto más alto en esta materia a nivel estatal (ver Tabla 5). Ahora bien, por grupos de edad, es muy acentuada la concentración de casos de víctimas en el rango de entre 15 y 39 años. Ahí se ubican 370 de las 619 víctimas, es decir, el 59.8% del total. Se mantiene la tendencia en el sentido de que las principales víctimas de la violencia y

la delincuencia en el estado de Morelos son jóvenes (ver Gráfico 20). El análisis de este grupo de víctimas puede profundizarse a nivel municipal.

Extrayendo los datos por lugar de ocurrencia del homicidio, es posible notar que en prácticamente todos los municipios hay existencia de casos de víctimas de entre 15 y 39 años; las excepciones son Atlatahuacan y Toloapan, pero incluso hay varios de ellos en donde todas sus víctimas caen en este rango de edad, como ocurre efectivamente en Tlalnepantla, Temoac, Tetela del Volcán, Tepoztlán, Ocutulco, Jonacatepec, Jantetelco, Huitzilac, Coatlán del Río, Ayala y Amacuzac. En el caso de municipios más poblados como Cuautla, Cuernavaca y Jiutepec, la población víctima de esta condición es abrumadoramente mayor en ese rango de edad (ver Gráfico 21). Más adelante se ofrecen más datos sobre percepción de los jóvenes morelenses sobre el entorno, concretamente de Cuernavaca y Cuautla a partir de la Encuesta de Cohesión Social para la Prevención de Violencia y Delincuencia (ECOPRED) 2014.

**GRÁFICO 21**

Defunciones por homicidio en Morelos y en municipios de Morelos, por edad y lugar de ocurrencia, INEGI, 2013



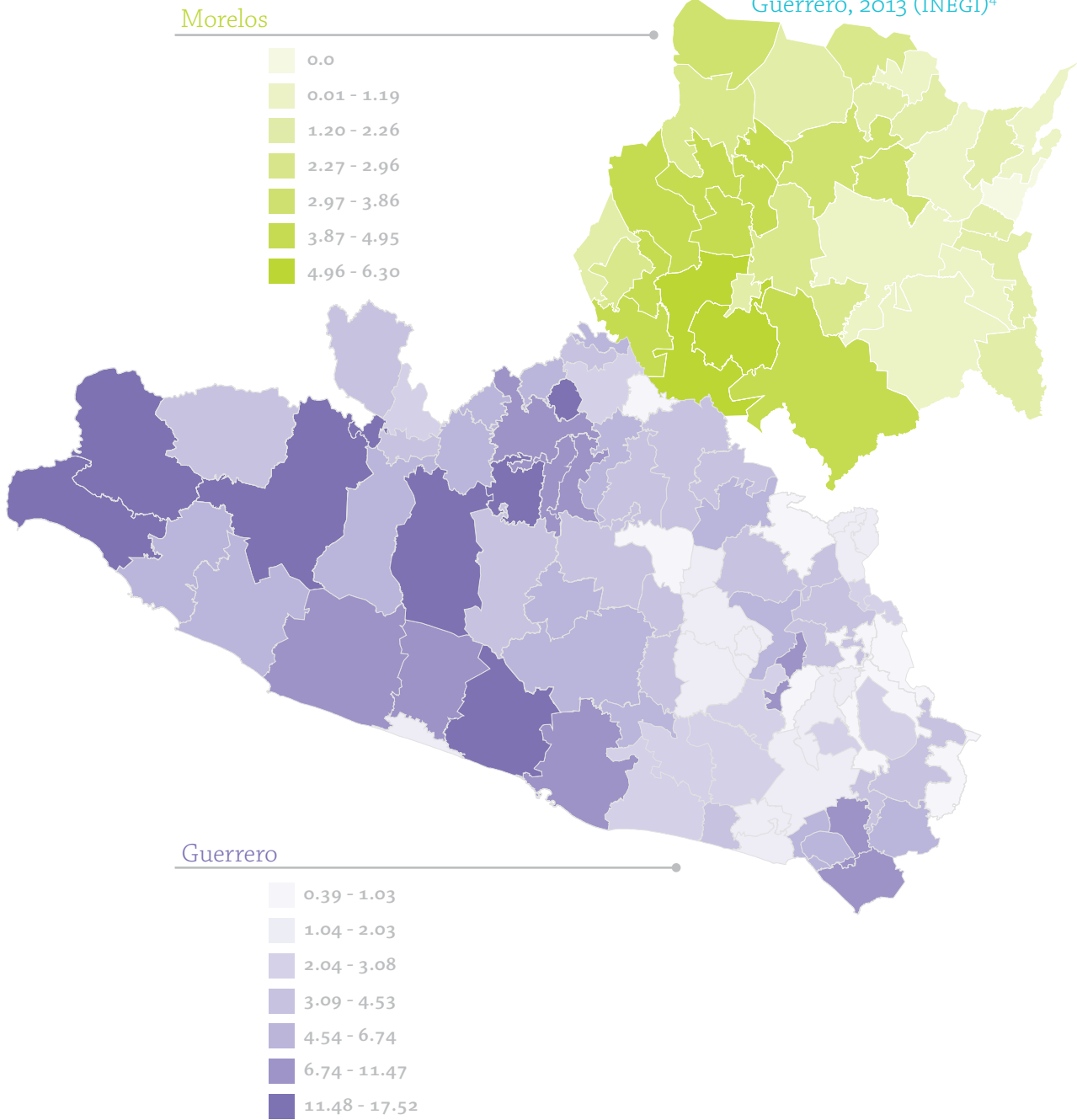
**\*Nota:** No se incluye la categoría “menores de 1 año” al no existir registros.

**Fuente:** Defunciones por homicidio, INEGI 2013, base de datos disponible en URL: <http://www.inegi.org.mx/sistemas/olap/proyectos/bd/continuas/mortalidad/defuncioneshom.asp?s=est>

Así, al mapear las tasas de los datos sí es posible detectar la forma en la que la cantidad de casos ocurren en municipios de la denominada franja de la violencia, particularmente en Morelos, pues aunque en Guerrero también ocurre así, ahí se muestran ése y otros patrones de comportamiento de ocurrencia delictiva. El denominado corredor, parece en este sentido, es uno más de otros que pueden apreciarse (uno de ellos interesante y que vale la pena explorar es otra suerte de corredor entre Acapulco y Zihuatanejo que, en este y otros delitos, aparece notablemente marcado).

**MAPA 1**

Tasa de defunciones por homicidio en Morelos y Guerrero, 2013 (INEGI)<sup>4</sup>



4 Los mapas de años anteriores pueden encontrarse en el Atlas de la seguridad y violencia 2014, por lo que esta serie de materiales complementan el análisis que en aquella publicación comenzara.

Así pues, el análisis de los homicidios dolosos (categoría particularmente importante porque, a diferencia de los culposos, suponen un grado mayor de violencia justificado en la intención del hecho) para 2014<sup>5</sup> ya muestra datos que, a nivel municipal, permiten detectar los denominados “focos rojos” en el estado. Una vez estandarizado el dato, se observa en Tetecala una tasa mucho más alta que en el resto, seguido de Amacuzac, Huitzilac y Jojutla, quienes presentan las mayores tasas; se conserva el dato recargado sobre la franja del corredor y las zonas metropolitanas pero ahora pareciera que es al sur hacia donde mayores niveles de casos se registraron. En este dato, además, el corredor hacia Guerrero se conserva aunque (como ocurrió con las defunciones), aparece como uno de otros tantos patrones geográficos de delincuencia (ver Mapa 2).

	HOMICIDIOS	TASA DE HOMICIDIOS DOLOSOS
<b>Morelos*</b>	<b>416</b>	<b>21.92</b>
Amacuzac	7	3.9
Atlatlahucan	3	1.4
Axochiapan	5	1.4
Ayala	8	0.9
Coatlán del Río	1	1.0
Cuautla	50	2.7
Cuernavaca	85	2.2
Emiliano Zapata	18	1.9
Huitzilac	7	3.7
Jantetelco	1	0.6
Jiutepec	38	1.8
Jojutla	21	3.6
Jonacatepec	2	1.3
Mazatepec	1	1.0

**TABLA 6.**  
Homicidios dolosos en  
Morelos y en municipios,  
SESNP (2014)

<sup>5</sup> Se exploran datos de 2014 porque los anteriores años ya fueron documentados en el *Atlas de la seguridad y violencia*; por otra parte, se omiten datos de 2015 porque al momento de explorar los datos y construir los indicadores, estos siguen incompletos para este año, lo que no permite dar un panorama integral.

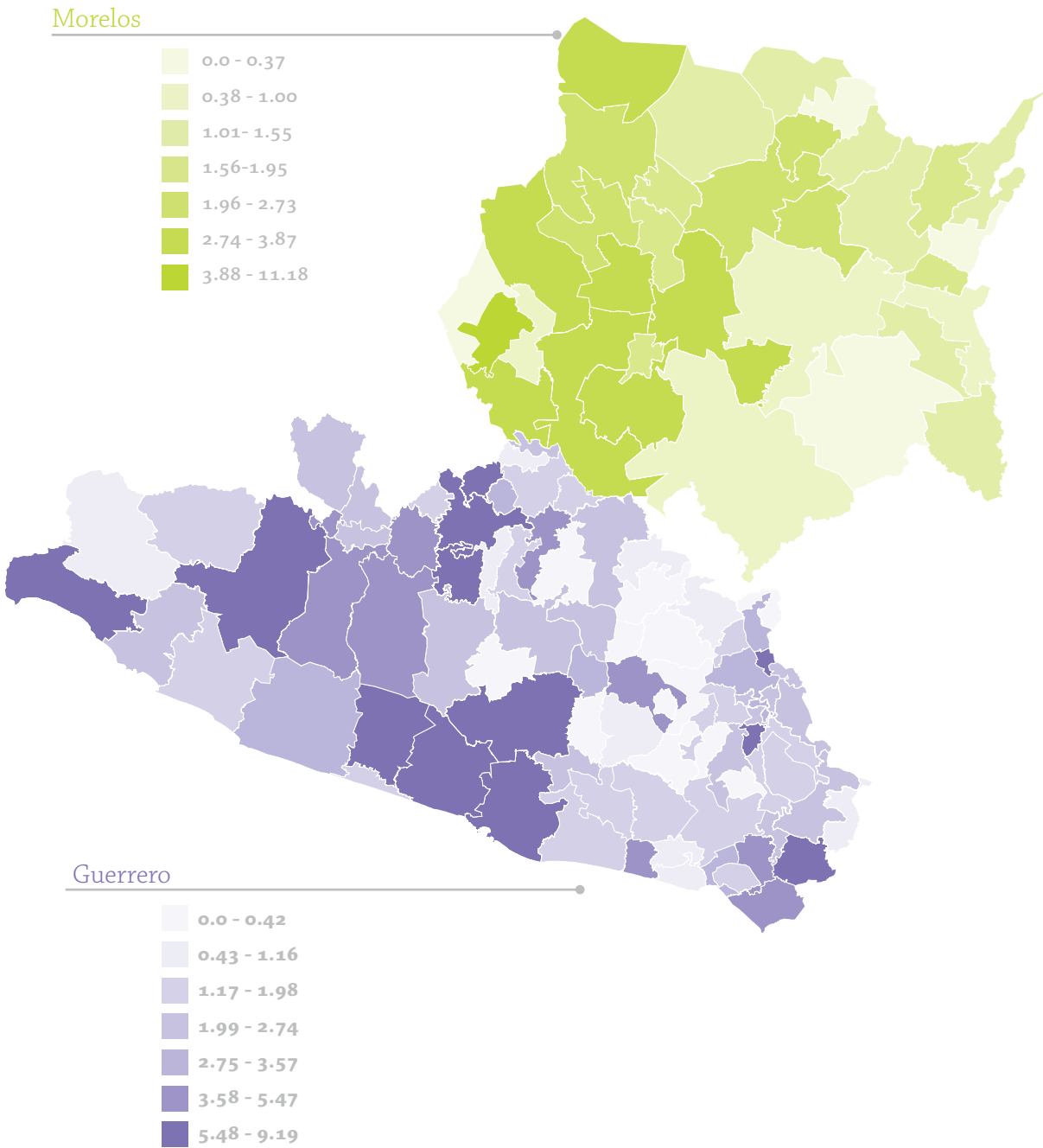
Miacatlan	9	3.4
Ocuituco	3	1.7
Puente de Ixtla	20	3.1
Temixco	25	2.2
Tepalcingo	1	0.4
Tepoztlan	7	1.5
Tetecala	9	11.2
Tetela del Volcán	3	1.5
Tlalnepantla	1	1.4
Tlaltizapan	17	3.3
Tlaquiltenango	3	0.9
Tlayacapan	4	2.2
Totolapan	0	0.0
Xochitepec	21	3.0
Yautepec	29	2.7
Yecapixtla	7	1.4
Zacatepec	7	1.9
Zacualpan	0	0.0
Temoac	3	1.8

\*Tasa calculada por cada cien mil habitantes. El resto por cada diez mil y con base en la población proyectada al 2014 por CONAPO.

**Fuente:** Secretariado Ejecutivo del Sistema Nacional de Seguridad Pública, México, 2014, [http://www.secretariadoejecutivosnp.gob.mx/work/models/SecretariadoEjecutivo/Resource/1/1/Tasas\\_junio\\_2014.pdf](http://www.secretariadoejecutivosnp.gob.mx/work/models/SecretariadoEjecutivo/Resource/1/1/Tasas_junio_2014.pdf)

**MAPA 2**

Tasa de homicidios dolosos en Morelos y Guerrero, 2014  
(SESNSP)





En materia de secuestros, aquí sí parece dibujarse con mucha mayor claridad el corredor, tanto en Morelos como en Guerrero. En el caso de los morelenses, los municipios con mayor tasa de incidencia de este delito para 2014 son Xochitepec, Jojutla, Huitzilac y Amacuzac. Morelos en general presenta una tasa que podría considerarse elevada, de poco más de seis casos por cada cien mil habitantes. Destaca que tanto Huitzilac como Jojutla comparten altas tasas tanto en secuestro como en homicidio doloso para este año. En el caso del corredor, al observar la tendencia delictiva de Guerrero, se observa la forma en que Acapulco parece ser una suerte de punto desde el cual parten ese corredor y otro hacia Zihuatanejo.

	SECUESTROS	TASA DE SECUESTROS
<b>Morelos*</b>	<b>115</b>	<b>6.06</b>
Amacuzac	2	1.1
Atlatlahucan	0	0.0
Axochiapan	0	0.0
Ayala	0	0.0
Coatlán del Río	1	1.0
Cuautla	10	0.5
Cuernavaca	39	1.0
Emiliano Zapata	3	0.3
Huitzilac	2	1.1
Jantetelco	0	0.0
Jiutepec	9	0.4
Jojutla	10	1.7
Jonacatepec	1	0.6
Mazatepec	0	0.0
Miacatlan	0	0.0
Ocuituco	0	0.0
Puente de Ixtla	3	0.5
Temixco	9	0.8

**TABLA 7.**

Secuestros en Morelos y en municipios, SESNSP (2014)

Tepalcingo	0	0.0
Tepoztlán	2	0.4
Tetecala	0	0.0
Tetela del Volcán	0	0.0
Tlalnepantla	0	0.0
Tlaltizapan	1	0.2
Tlaquiltenango	2	0.6
Tlayacapan	0	0.0
Totolapan	0	0.0
Xochitepec	15	2.2
Yautepec	4	0.4
Yecapixtla	1	0.2
Zacatepec	1	0.3
Zacualpan	0	0.0
Temoac	0	0.0

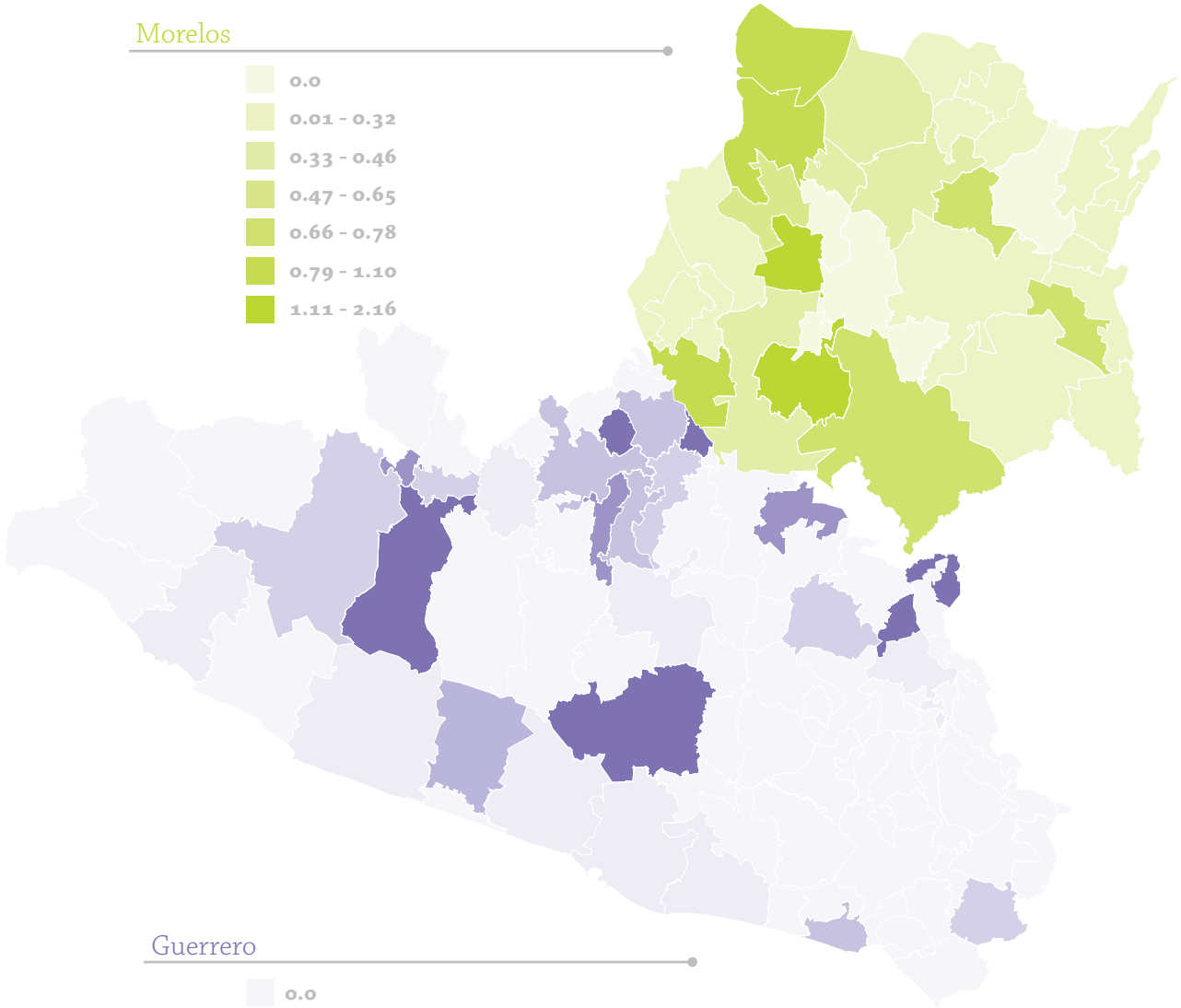
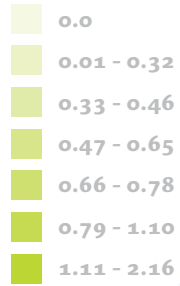
\*Tasa calculada por cada cien mil habitantes. El resto por cada diez mil y con base en la población proyectada al 2014 por CONAPO.

**Fuente:** Secretariado Ejecutivo del Sistema Nacional de Seguridad Pública, México, 2014, [http://www.secretariadoejecutivosnp.gob.mx/work/models/SecretariadoEjecutivo/Resource/1/1/Tasas\\_junio\\_2014.pdf](http://www.secretariadoejecutivosnp.gob.mx/work/models/SecretariadoEjecutivo/Resource/1/1/Tasas_junio_2014.pdf)

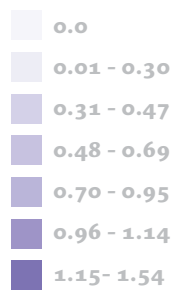
**MAPA 3**

Tasa de secuestros en Morelos y Guerrero, 2014 (SESNSP)

Morelos



Guerrero



Finalmente, las extorsiones muestran que Cuernavaca y Cuautla son, notablemente, los municipios con mayores tasas de este delito. Es interesante porque se trata de dos municipios que usualmente concentran las mayores tasas delictivas y sobre todo en los últimos años, sin embargo en esta ocasión encabezan los listados únicamente en materia de extorsiones. Como ocurre con el caso de los secuestros, aquí también luce claramente marcado el corredor en cuestión desde Morelos hasta Guerrero, y Acapulco parece seguir funcionando como ese pivote desde el cual surgen los dos corredores.

	EXTORSIONES	TASA DE EXTORSIONES
<b>Morelos*</b>	<b>357</b>	<b>18.82</b>
Amacuzac	0	0.00
Atlatlahucan	1	0.46
Axochiapan	4	1.12
Ayala	5	0.59
Coatlán del Río	0	0.00
Cuautla	62	3.32
Cuernavaca	199	5.20
Emiliano Zapata	4	0.43
Huitzilac	0	0.00
Jantetelco	3	1.78
Jiutepec	20	0.95
Jojutla	9	1.55
Jonacatepec	2	1.30
Mazatepec	0	0.00
Miacatlan	2	0.75
Ocuituco	1	0.56
Puente de Ixtla	7	1.07
Temixco	2	0.17
Tepalcingo	2	0.75

**TABLA 8.**

Extorsiones en Morelos y en municipios, SESNSP, 2014

Tepoztlán	0	0.00
Tetecala	1	1.24
Tetela Del Volcán	1	0.49
Tlalnepantla	0	0.00
Tlaltizapan	9	1.74
Tlaquiltenango	1	0.30
Tlayacapan	3	1.68
Totolapan	0	0.00
Xochitepec	1	0.14
Yautepec	11	1.04
Yecapixtla	2	0.39
Zacatepec	3	0.82
Zacualpan	0	0.00
Temoac	2	1.23

\*Tasa calculada por cada cien mil habitantes. El resto por cada diez mil y con base en la población proyectada al 2014 por CONAPO.

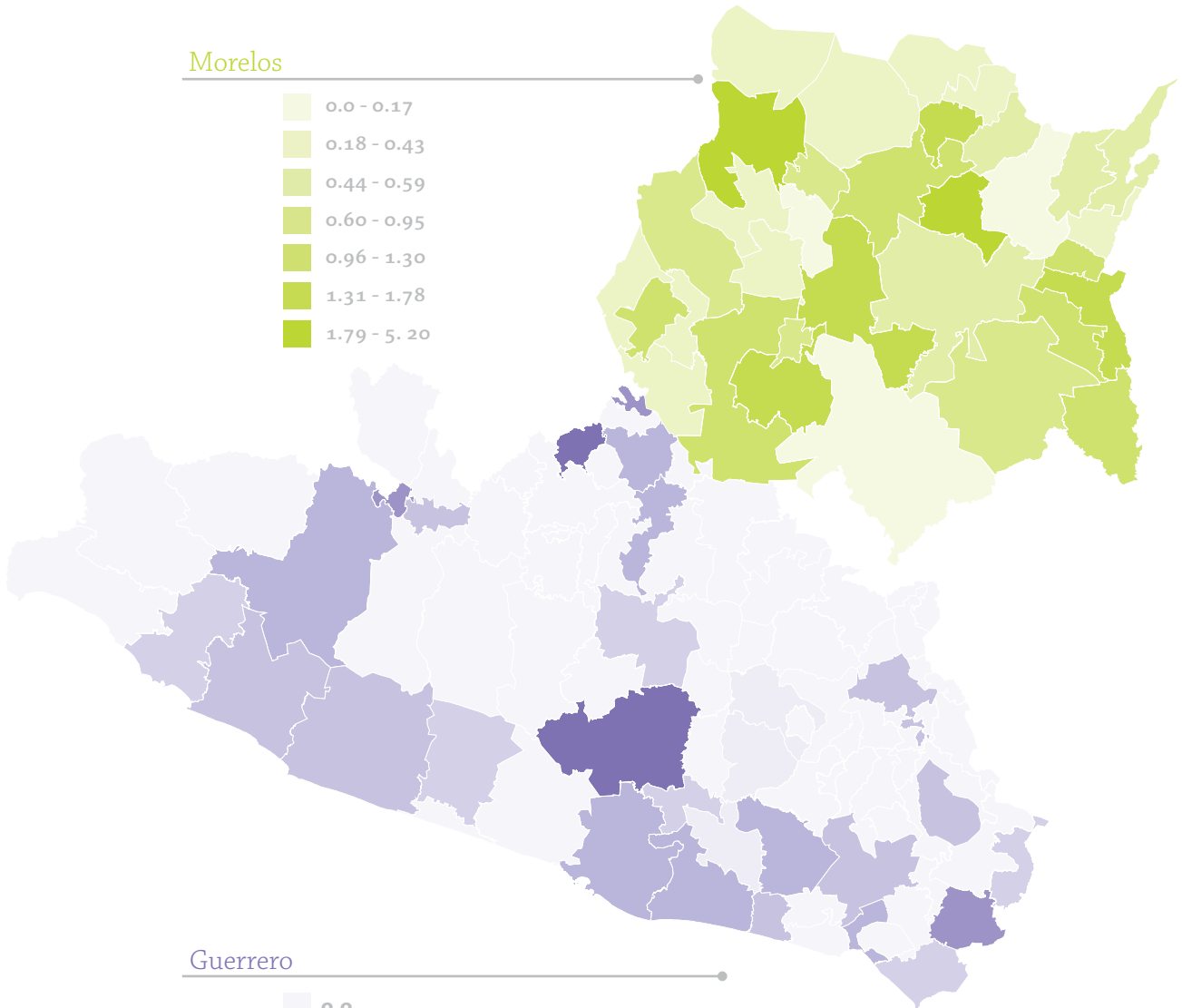
**Fuente:** Secretariado Ejecutivo del Sistema Nacional de Seguridad Pública, México, 2014, [http://www.secretariadoejecutivosp.gob.mx/work/models/SecretariadoEjecutivo/Resource/1/1/Tasas\\_junio\\_2014.pdf](http://www.secretariadoejecutivosp.gob.mx/work/models/SecretariadoEjecutivo/Resource/1/1/Tasas_junio_2014.pdf)

**MAPA 4**

Tasa de extorsiones en  
Morelos y Guerrero, 2014  
(SESNSP)

Morelos

- 0.0 - 0.17
- 0.18 - 0.43
- 0.44 - 0.59
- 0.60 - 0.95
- 0.96 - 1.30
- 1.31 - 1.78
- 1.79 - 5.20



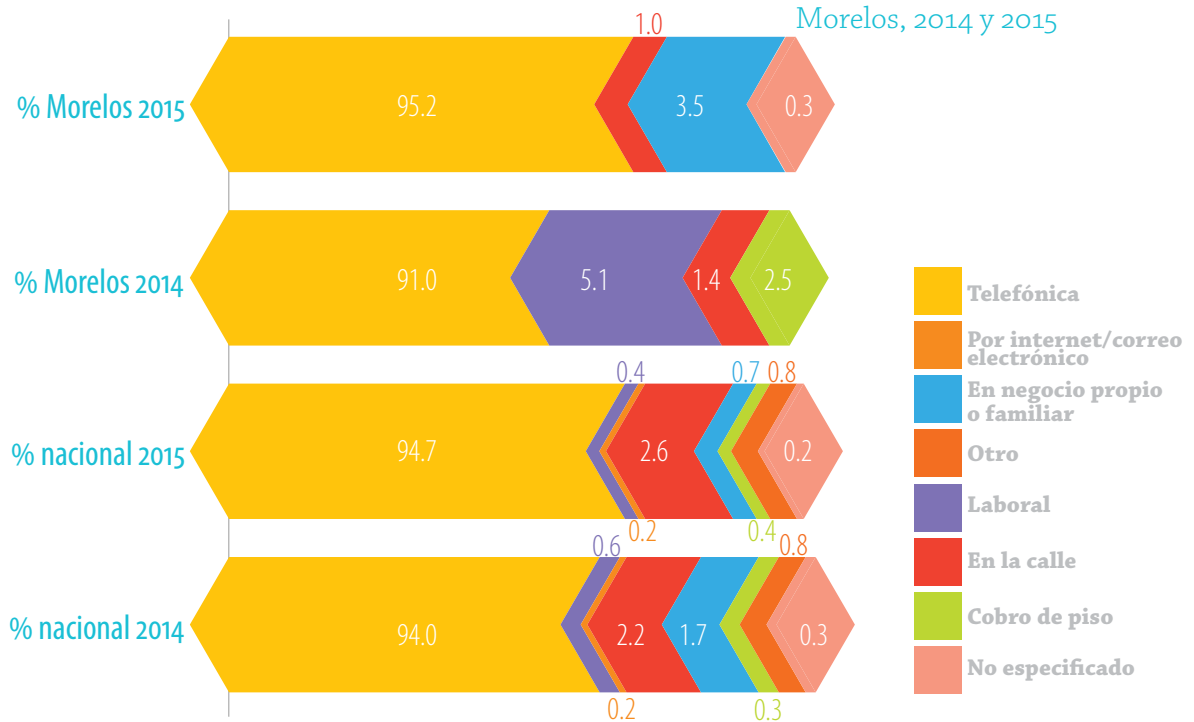
Guerrero

- 0.0
- 0.01 - 0.28
- 0.29 - 0.40
- 0.41 - 0.51
- 0.52 - 0.74
- 0.75 - 1.06
- 1.07 - 1.42

Aquí es interesante cruzar datos de extorsiones denunciadas con el tipo del perfil delictivo en el estado a partir de la ENVIPE. Al preguntar a quienes han sufrido extorsiones, de qué tipo han sido, se observa que la más frecuente es telefónica, aunque llama la atención la alta cantidad de casos de extorsión laboral en la ENVIPE 2014 (es decir, ocurridas en 2013), y que se redujeron para el siguiente año. También se nota una reducción notable del cobro de piso pero aumentó la extorsión en negocio propio o familiar. Morelos sigue la tendencia nacional en términos de la altísima cantidad de extorsiones telefónicas, pero en el resto de variedades aparecen matices cuyos cambios vale la pena rastrear. Después de todo, las extorsiones son delitos que se acompañan de otros patrones delictivos.

**GRÁFICO 22**

Tipo de extorsión, nacional y Morelos, 2014 y 2015



**Fuente:** Construido a partir de la *Encuesta Nacional de Victimización y Percepción sobre Seguridad Pública 2014/2015 (ENVIPE)*, INEGI, México, 2015.

Finalmente se explora la ECOPRED, una encuesta diseñada para generar estimaciones sobre factores de riesgo y protección que propician el surgimiento de conductas delictivas y violentas, particularmente entre jóvenes (12 a 29 años). Adicionalmente, es interesante que la encuesta tiene representatividad en 47 ciudades del país, entre las que se encuentran el Área Metropolitana de Cuernavaca y Cuautla. Son datos interesantes a la luz de la cantidad de víctimas de homicidio jóvenes que se han documentado aquí, y de la cantidad de victimarios documentadas en el atlas (ver “Jóvenes involucrados en la comisión de delitos en Morelos, 2003-2013”). Así pues, es posible observar que los jóvenes del Área Metropolitana de Cuernavaca son los que más inseguros se sienten en su localidad, en su municipio y en su estado, aunque los jóvenes de Cuautla también se perciben más inseguros en esos tres niveles en relación a al media nacional. Destaca, por ejemplo, que la entidad federativa, es decir Morelos, es la esfera que más sensación de inseguridad despierta, 20.7% más inseguridad percibida en Cuautla respecto a la media nacional y 24.5% en Cuernavaca bajo la misma lógica.

	PERCEPCIÓN SOBRE LA SEGURIDAD EN COLONIA O LOCALIDAD	
	Seguro (%)	Inseguro (%)
Nacional	66.1	32.9
Cuautla	63.0	36.0
Cuernavaca	58.8	40.5

	PERCEPCIÓN SOBRE LA SEGURIDAD EN MUNICIPIO O DELEGACIÓN	
	Seguro (%)	Inseguro (%)
Nacional	51.4	47.0
Cuautla	38.9	59.7
Cuernavaca	34.6	64.9

**TABLA 9.**

Percepción sobre seguridad en distintos niveles, población de 12 a 29 años, ECOPRED, 2014



	PERCEPCIÓN SOBRE LA SEGURIDAD EN ENTIDAD FEDERATIVA	
	Seguro (%)	Inseguro (%)
Nacional	45.3	50.0
Cuautla	25.9	70.7
Cuernavaca	24.5	74.5

**Fuente:** *Encuesta de Cohesión Social para la Prevención de la Violencia y la Delincuencia 2014, México, INEGI-SEGOB, 2015.*

Adicionalmente es notable que, respecto a la media nacional, los jóvenes de estas dos ciudades morelenses han modificado hábitos con más intensidad por temor a ser víctimas de la delincuencia. Tanto en Cuernavaca como en Cuautla, por ejemplo, el 51% de los jóvenes encuestados dicen “Evitar salir de noche”, un dato razonablemente mas alto que el de la media nacional, de 38.3% . Además, casi el 42% de los jóvenes declaran que ahora saldrían con precaución por 36.7% en ese sentido de respuestas para Cuautla. Finalmente, el tercer hábito modificado con más intensidad es “Evitar salir de casa”, que sólo en el caso de Cuernavaca es más alto que la media nacional. Es de llamar la atención que, en Cuautla, hay un 2.7% (mayor a la media nacional y a la media de Cuernavaca) que, ahora, “Sale con armas” para evitar ser víctima de la delincuencia

**GRÁFICO 23**

Población de 12 a 29 años por ciudad de interés, según hábitos modificados por temor a ser víctima de la delincuencia, ECOPRED, 2014



Nacional      Cuernavaca      Cuautla

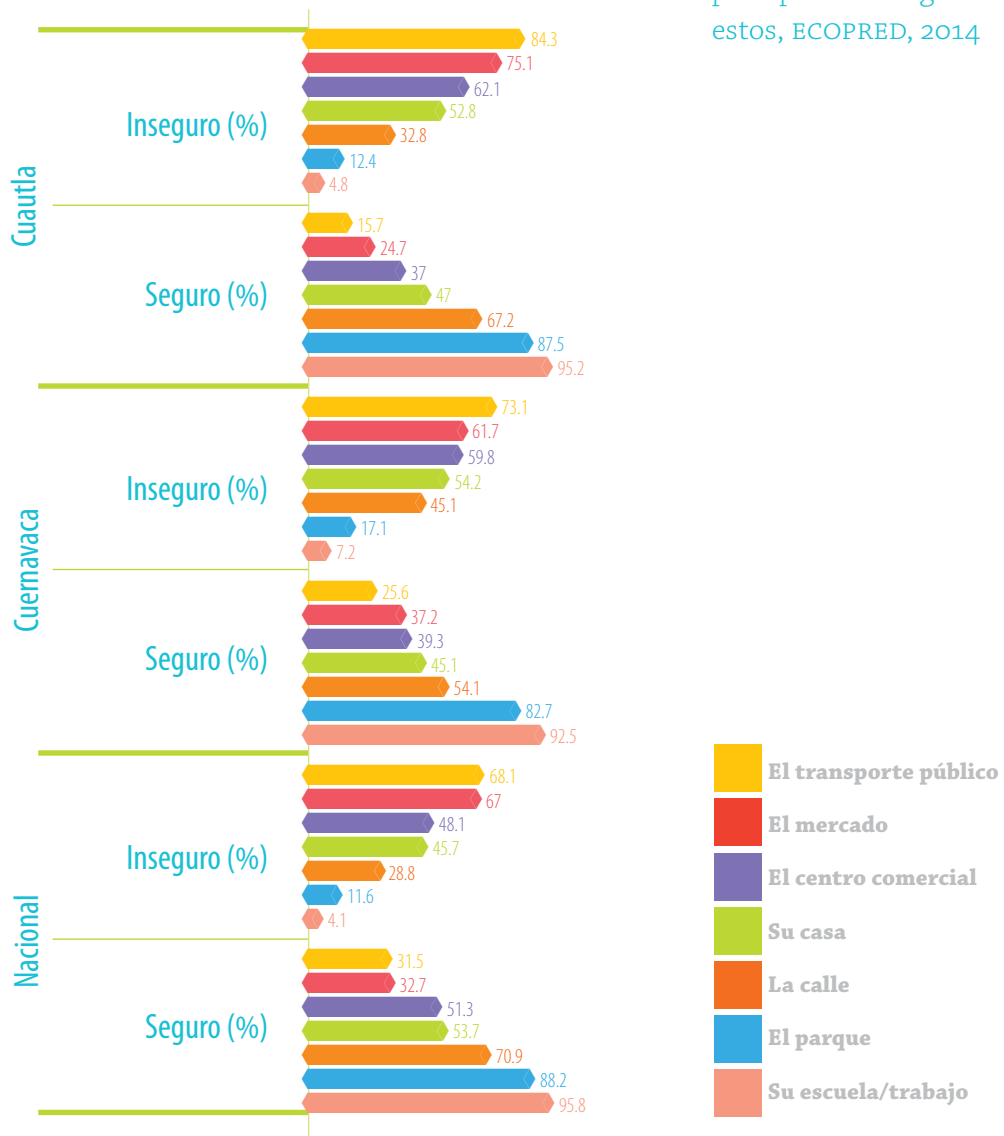
	Sin cambio	17	9.5	10
	Incorporación a	0.3	0.1	0.1
	Salir con armas	1.9	1	2.7
	Salir con precaución	40	41.9	36.7
	Evitar salir de noche	38.3	51	50.6
	Evitar salir de casa	28.2	32.8	25.7

**Fuente:** Encuesta de Cohesión Social para la Prevención de la Violencia y la Delincuencia 2014, México, INEGI-SEGOB, 2015.

Finalmente, es interesante observar cuáles son los espacios sobre los cuáles los jóvenes de ambas ciudades se sienten más seguros o inseguros. En todos los casos y niveles, el espacio donde más seguridad percibida hay es en la casa; es un dato que, como se ha mencionado, revela más bien inseguridad a los entornos públicos o la idea del “exterior”. En la medida en la que la casa es vista como el principal espacio de seguridad, en esa medida ésta asume una función de *búnker* que aísla al individuo de su entorno social. En el otro extremo, el espacio que más inseguridad perciben los jóvenes es el transporte público: 84.3% en Cuautla y 73.1% en Cuernavaca respondieron en ese sentido. Las siguientes opciones sobre mayor inseguridad percibida en ambos municipios son, en ese orden, la calle, el mercado y el parque. Es interesante que, sobre todo en Cuautla pero también es el caso de Cuernavaca, la escuela y el trabajo son vistos como espacios muy seguros.

**GRÁFICO 24**

Población de 12 a 29 años por ciudad de interés y espacio público o privado, según percepción de seguridad en estos, ECOPRED, 2014



**Fuente:** Encuesta de Cohesión Social para la Prevención de la Violencia y la Delincuencia 2014, México, INEGI-SEGOB, 2015.

La exploración de datos podría continuar desde muchos ángulos y con un sinfín de sentidos. La idea de esta sección, como se ha insistido, es la de provocar nuevas ideas, reflexiones y, por supuesto, investigaciones sobre las violencias en Morelos, tal y como se hace en los siguientes capítulos.