

f
497.42097263
C683
1958
ej.2

...a cã tzi que'la yoco t'an

LEAMOS CHÓNTAL



Cola cã tziq'ue'la yoco t'an



Biblioteca Daniel Cosío Villegas
EL COLEGIO DE MEXICO A.C.

PROPÓSITOS

El idioma chontal de Tabasco se escribe con las mismas letras utilizadas en la ortografía del español. El chontal tiene también sonidos ajenos al español. Para estos sonidos se necesita signos adicionales para representarlos.

El propósito de este libro es presentar los signos adicionales, con cuentos que muestran su uso y que dan la práctica en leerlos. Algunos signos españoles tienen un valor definido en el chontal. Estos también están representados en este libro.

Los chontales deben saber leer el español. También deben saber leer su propio idioma. Así pueden adelantar más rápidamente.

Instituto Lingüístico de Verano
en cooperación con la
Dirección General de Asuntos Indígenas
de la
Secretaría de Educación Pública

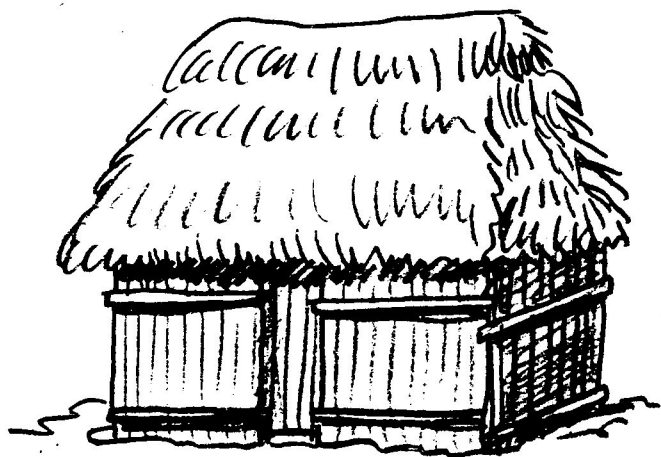
México, D. F.

20501.4

1958

Lección 1

caj	--	pueblo	isqui	--	alto
lup	--	creciente	tiquin	--	seco
pusu	--	lodo	noj	--	grande
pat	--	espalda	chiquin	--	oreja
nej	--	la cola	u chi	--	hizo

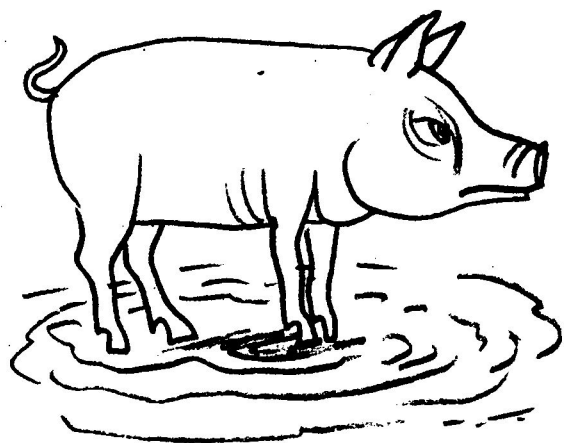


Jinda yotot aj Juan.

Esta es la casa de Juan.

Jinda yotot aj Juan. U chi yotot tan u cab, tu jo caj. Isquil cab ayan tuba. Aj Juan u muli tan yotot tuba u numsen lup tama. Tiquin u colan cab tama ni otot. Noj yotot. Mach to jelma yotot. Mach u jin. Jichan aj Juan u jule u numsen lup tan yotot aj Juan.

Pat yotot aj Juan u chi u yajliba u chitam. Mach noj u yajliba u chitam. Untuntu u chitam. U yajne tan pusu u chitam aj Juan. U muqui pusu u chitam aj Juan. U colan cab yoc, cab u nej, cab u pat, cab u chiquin bajca u yajne tan pusu. U yoche pusu tan u jut. Aj Juan mach u mucse. Tan u colan cab. Chitam une.



Jinda u chitam aj Juan.

Este es el puerco de Juan.

1. ¿Cada u chi yotot aj Juan?
2. ¿Cada u numsen lup aj Juan?
3. ¿Ca ni juli u numsen lup tan yotot?
4. ¿Cada u chi u yajliba u chitam aj Juan?
5. ¿Cada u yajne u chitam aj Juan?

Lección 2

Hay cinco vocales en español:

a e i o u

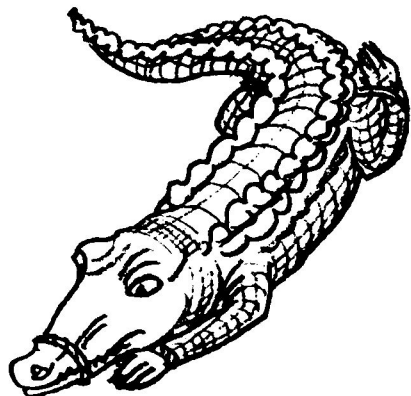
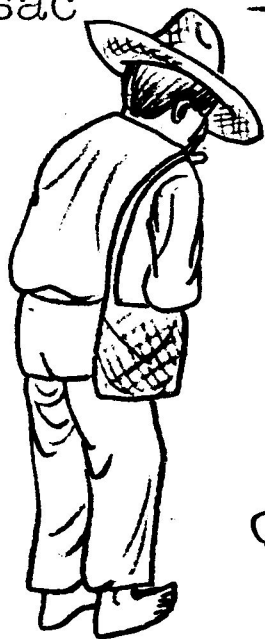
El chontal tiene estas mismas vocales, como en las siguientes palabras:

ab	--	hamaca	otot	--	casa
yej	--	sus dientes	u buc	--	su vestido
ich	--	chile			

El chontal también tiene la vocal ä, que suena distinta de cualquier de las otras cinco vocales. Las vocales de Chontal son:

a e i o u ä
chab -- dulce pero chäb -- vela

ämäy	--	pito	u yälbi	--	él le dijo
äjín	--	lagarto	u mäti	--	recibió su regalo
abän	--	ciruela	mach u mäni	--	no lo compró
chäc	--	rojo	mach to u cänä jun	--	
säc	--	blanco	todavía no ha aprendido a leer		



U chäni äjin.

Vió un lagarto.

Ayan u yoc mam aj Juan. U yajne
tä escuela. Mach to u cänä jun. U yajne
tan caj u chen man täcä.

Aj Juan u päti semet. U puli semet.
Chäc ni semet. U yälbi u yoc mam --
Bisan jini semet pat caj. Chono.

Pat caj u choni. Sujni.

Aj Juan u täsqui tan caj.
U yälbi -- Mämbenon chäb. Mach
jäläcnaquet tä bij.

U mam aj Juan u mäni ni chäb.
Säsäc chäb ni u mäniba. U mäti ämäy.
Tä bij u yusti ni ämäy u mätiba. U mäti
abän täcä.

U chäni ibam tä choncan tä bij. Mach
u mäni ibam. U chäni äjin täcä, cächä.
Mach to cham ni äjin. U nicän u nej.

1. ¿U cäni jun u mam aj Juan?
2. ¿Cada u choni semet u mam aj Juan?
3. ¿Cada u mäni chäb u mam aj Juan?
4. ¿U mäni ibam täcä u mam aj Juan?
5. ¿Chämen ni äjin u chäni u mam aj Juan?

Lección 3

El saltillo distingue palabras:

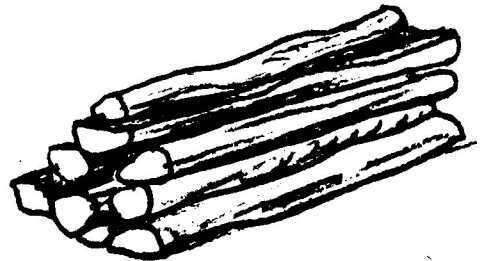
Mach to -- todavía
Mach jin to' -- no es hoja de to.

te'	to'	ti'	ja'
te'e	to'o	ti'i	ja'as
lo'	pa'	chajam	u na'
u lot	u pap	cha'am	u naja
			u na'a

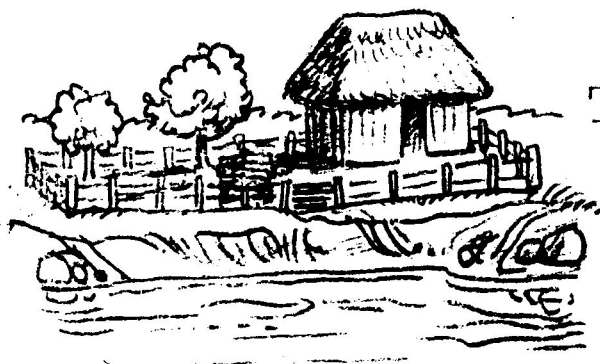
u sacän u juyän
u sa'än u ju'än

1. Patu' ajni tä te'e. Mulu' ajni tä te'e.
2. Patu' ajni tä to'o. Mulu' ajni tä to'o.
3. Mach u yoch ja' tan yotot.
4. U na' u chuyi u na'a u buc.
5. Ochen, chumi', lo' Bito', no'on
acä sa'än cä machit.

u yajlo' -- su hijo
ja'as -- plátanos
te' -- mata, árbol
bu'ul cab -- frijolar



si' -- leña



Ti' pa' ya'an yotot aj
Bito'

La casa de Victorio está en la
orilla del río.

Ya'an cha'tu u yajlo' aj Juan. Untu
aj Macu' une. Ni untuba aj Bito'. Aj
Macu' ya' to an tu yotot u pap.

Lotoji aj Bito'. Yotot ya'an ti' pa'.
Ya'an tä ji'il cab. U bojte'i yotot.
Tä' ti'i u bojte'i yotot. Tan bojte' ya'an
te' ja'as. Mach to an u jut ni te' ja'as.
To'ba ya'an une. Ya'an te' abän täcä.

Aj Bito' ajni päta' u chänen bu'ul
cab. Mach to an u jut. Sujni tu yotot.
U täsi si'. U tusi ni si' tan bojte'.
tä' ti'i u tusi si' tan bojte'. Bo'o
ujin ochi tan yotot tä yucume tä ab. U
sapi u pa' chitam popo. U na'esi u pa'
chitam.

1. ¿Jäyту u yajlo' aj Juan?
2. ¿Cada an yotot aj Bito'?
3. ¿Cua' an tan u bojte' aj Bito'?
4. ¿Cua' u täsi päta' aj Bito'?
5. ¿Cada u tusi si' aj Bito'?

Lección 4

xan	--	guano	ixim	--	maíz
xex	--	camarón	ixic	--	mujer
xämba	--	andar	noxib	--	el viejo
xijäb	--	peine	bixi	--	se fué



Ajni untu ixic, ya' cuxu tä noj bij.
Jini ixic u xiti ixim. U chäpi ixim.
U poqui ixim. U colesi pan tabla. U juli
xix tä cab ta patu'. U yälbi u noxib --
Acä xe tä chäyba cä sacän cä pa' xexla.

U yäli noxib -- Cuxix. Acä colan
tan otot. Cajlo' u lotinon.

Jini ixic u pequi u lot bixic täcä
tä chäyba. U yäcti u xan. U xiji u pam.

U xoji u chäybälib. U bisi u chach.

U bisi u bux. Jäläcni ajnijob tan to'o.

Tan to'o u choqui u chächäc xijäb. U bon saqui, mach u pojli. Bixi yaba ja'.

Sujni tu yotot. Bo'o ujin tä xämba. Nat bajca ajnijob tä chäyba.

U noxib u pijnan u pa' xex. U yajlo' u pijnan u pa' xex täcä.

¿Cä na', a täsi cä pa' xexla? -- u yäli.

Mach acä täsi cua' -- u yäli ni ixic. Ma'ixca -- u yäli yajlo'. Bixi u chänen tan bux. U chäni ya'an xex tan bux. U chäni ya'an ixtopem tan bux. Ya'an säcmälu tan bux. Cuxu to.

Seb benon cä pa' xex cä na' -- u yäli yajlo'.

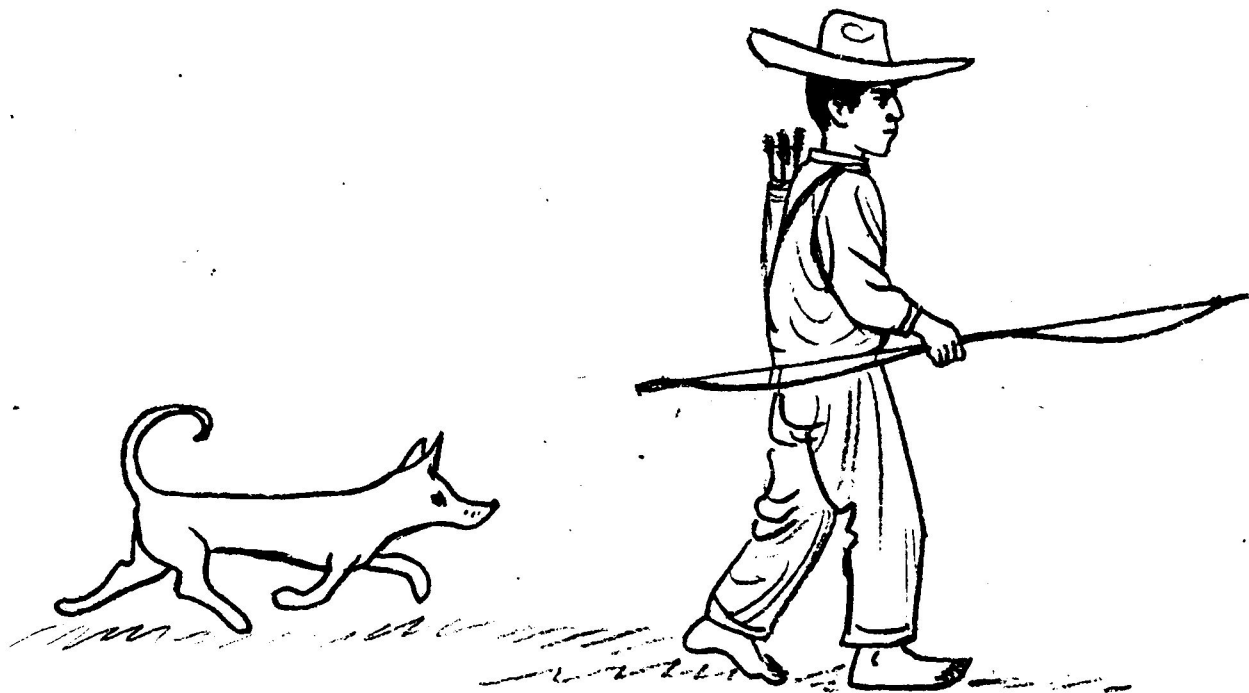
Seb benon cä pa' xex -- u yäli noxib. Xex täcä yo noxib.

1. ¿Cada cuxu ni ixic?
2. ¿Cada xi ni ixic?
3. ¿Caxca une coli tan otot?
4. ¿Cua' u bisi tä chäyba?
5. ¿Cua' u choqui tan to'o?

Lección 5

waj	--	tortilla	ixwäye	--	dormilona
wop	--	jahuacte	wentax	--	soguilla
we'e	--	carne	wichu'	---	perro
wänte'	--	flecha	winic	--	hombre

Ixwäye mach u laja waj. U yucän uba tä ab. Tä' ticäw u yubin. Patan mach yo, abba yo. Juli untu u lot u pecän. Cola tä wawa'ne -- u yäli. Ixwäye u xiji u pam. U jeli uba t'oc u chächäc xijäb, t'oc u chächäc wentax. Bixi t'oc u lot té wawa'ne. Jäläcnijob tä wawa'ne.



Aj Mel bixi t'oc u wänte' u sacän u pa' chimay. U sacän u pa' jaläw. Bixi u wichu'

tu pat. U bon saqui, mach u pojli.

Ti' pa' u chäni ajwawu' ya' päjca.
Womwonna wichu' u chänen ajwawu'. Aj Mel
u cächi t'oc te' xan, u täsi tu yotot.
Mach u mäni we'e. Wi'na yuwa. Bada an
u pa' ajwawu'.

Juli u cumpale aj Mel u sacän wop.
¿Ya' cra an wop a chone'? Co cä bojte'en
cotot.

Cä laj choni -- u yäli aj Mel. Da
chäbi da cä choni.

Ca une wäre u cänäntan -- u yäli u
cumpale. Mach cuwila caxca une u cänäntan.

¿Mach wäre an tuba aj Luca'? Ya'an
u wopcaba. Mach cuwi si u chone'.

Conto cä sacän.

Pijnan a pa' ajwawu'. Mach cä mäni
we'e sami. Ajwawu'ba ya'an.

1. ¿Cua' u chen ixwäye?
2. ¿Cada xi ixwäye t'oc u lot?
3. ¿Cua' u pojli aj Mel?
4. ¿Cua' tuba juli u cumpale aj Mel?
5. ¿Cua' tuba yo wop u cumpale aj Mel?

Lección 6

cha	che	chi	cho	chu	chä
ch'a	ch'e	ch'i	ch'o	ch'u	ch'ä

chen	chäc	u chuyi	u chi
ch'en	ch'äc	u ch'uyi	u ch'i

chen U chen yotot. U bojte'en yotot.

ch'en Noj tamäl ch'en ya'an pat otot.

Säc ni ja' tan ch'en.

chäc Chäc u xijäb ya'an tan u pam.

ch'äc Ch'äc ya'an tä cab. Ch'äc

ya'an tan otot.

u chuyi U chuyi u buc. U chuyi u pic.

u ch'uyi U ch'uyi chach. Isqui u ch'uyi.

u chi U chi u yajliba chitam. U chi cun.

u ch'i U ch'i ixim tan caj. Choj u ch'i.

ixch'upim	-- la viejita	ch'aj	-- pinole
-----------	---------------	-------	-----------

jach'im	-- chorote	ch'um	-- calabaza
---------	------------	-------	-------------

ch'ätä	-- asado	ch'en	-- pozo
--------	----------	-------	---------

Ajni untu ixic, ixch'upim. Ch'ijcab tan yotot. Mach'an u bij ch'oc. Laj lotojijob upete, bixijob. Acoli ixch'upim ujuntuma tan yotot.

Ch'o'o ixch'upim. U chen chuy. U chuye' u pie. U chuye' luch. U chuye' upete.

Ixch'upim u lupän u pa' ja' tan ch'en. U poque' ixim. U ch'oye tä juch'. U juch'e' ixim tuba u pa' jach'im. Tä' yo u pa' jach'im ixch'upim. Mach u yuch'e ch'aj. U laje' u pa' waj täcä.

U jule u bit mamob ixch'upim u mätan u pa' jach'im. U mach'än u ti' u yuch'enob u pa' jach'im. U mätanob u pa' ch'um. U mätanob u we'e ch'ätä t'oc u pa' waj. Ch'a'a ujinob u bixejob.

1. ¿Cada an u ch'ocob ixch'upim?
2. ¿Cua' u yuch'en ixch'upim?
3. ¿Cua' u chuye' ixch'upim?
4. ¿Caxca une u jule tu yotot ixch'upim?
5. ¿Cua' u mätanob u bit mam ixch'upim?

Lección 7

ca	que	qui	co	cu	cä
c'a	q'ue	q'ui	c'o	c'u	c'ä



U yäq'ui we'e tä c'ac'.
Ella puso la carne en el fuego.

cab U choni u cab.

c'ab Ya'an u pa' c'ab.

cux Cux sacän we'e.

c'ux C'ux cä chiquin. C'ux cä c'äb.

cac' C'ux cac' bajca cä puli.

c'ac' Täpi c'ac', mach to tac' ixim.

cun U chi cun tuba mulu'.

c'un Mach cä ch'ä ni te' jini uc'a c'un.

u caba Ya'an u caba bu'u.

u c'aba' ¿Can u c'aba' a na'?

u cäne' Yo u cäne' jun.

u c'äne' Winic u c'äne' u machit upete
q'uin. Ixic u c'äne' u cha', u
c'äne' c'ac' upete q'uin.

u päqui U päqui ixim uc'a tiquic.

u päq'ui U päq'ui cho. U päq'ui bu'u.

atiqui Atiqui noc' tan q'uin.

tiq'ui Tiq'ui wichu'. Tiq'ui mulu'.

Tiq'ui ajmis uc'a mach ajnic tan otot.

c'aba'	--	nombre	c'äb	--	la mano
buc'a	--	posol	c'ab	--	caldo
c'ux	--	duele	c'otijob	--	llegaron

Ajni urtu winic u c'aba' aj Maca'.

U choli u cab tuba u chen cho. U pequi
u lot bixic t'oc tä pác'äb.

Päscab bixijob tä pác'äb. U bisanob
ixim tuba u päq'ue'. U bisanob u pác'onib.

U bisanob u machit. U bisanob u pächi oc.
U bisan buc'a. U bisan u pa' ja' tä bux
tuba u puq'ue' u buc'a tan pimi u buc'sen
u lot. U bisan u pa' chab tuba u yuch'en
t'oc u buc'a ajpüc'äb.

Noj ticäw q'uin. Bo'o ujinob tä
püc'äb. Tiquin u ti' u yuch'ijob u buc'a.
U laj päq'uijob, bixijob tu yotot. An to
q'uin u laj päq'uijob.

An to q'uin c'oti aj Maca' tu yotot.
U bo'esi cäjin noj q'uin -- u yäli.
C'ux coc. C'ux cä c'äb.

U ch'e' uba tan u yab. U c'uxi u we'e.
U yuch'i u pa' c'ab. U c'uxi u pa' waj.

C'oti ajchon-waj. Mach u mäni waj
aj Maca' uc'a mach'an taq'uin. Mach yo
cua', uc'a naj.

1. ¿Cua' patan u chen aj Maca'?
2. ¿Cua' u bisi tä püc'äb?
3. ¿Tu jule tu yotot, cua' u c'uxi aj Maca'?
4. ¿Cada u ch'e' uba?
5. ¿Cua' uc'a mach u mäni waj?

Lección 8

ta	te	ti	to	tu	tä
t'a	t'e	t'i	t'o	t'u	t'ä

tan U mäni tan ta ixim.

t'an Mach to u cänä t'an.

tub U chi u tub tä cab.

t'ub Ya'an t'ub, mach'an buc'a
uc'a mach'an ixim.

u toji U toji u buc.

u t'oji Mulu' u t'oji u lot.

u tulesi U tulesi palib t'oc bu'u.

u t'ulesi U t'ulesi ja' tä cab.

jit'oc -- su esposa de él t'an -- palabra

u jit'e' -- ella teje u t'äbsi -- lo subió

u t'it'i -- lo derramó pet'ac -- concha de
tortuga



Aj Pol bixi tä patan.

Coli jit'oc tan otot

t'oc u bij ch'oc.

Jit'oc aj Pol upete q'uin u jit'e' u xan tuba u mäne' ixim. Seb u c'äb u jit'e' xan. U yut'e' u xan uc'a mach xie c'oroch. U tupän u täscun u yajlo' tan caj u chone'.

T'oc u taq'uini mänä cä pa' iximla -- u yälbi u na'. Mänä cä pa' cäcäwla uc'a cuch'en jach'imla.

Bixi ajc'äncan u chone' jit'ib xan. U choni jit'ib xan, u mäni ixim. U mäni cäcäw. U yäq'ui ixim tan pet'ac. U t'äbsi u yäq'ui tan u pam tuba u täsen.

Tä bij u t'it'i. C'oti tü yotot u na' u q'uejpan uc'a u t'it'i ixim tä bij. Cux ch'uch'än ixim bajca a t'it'i -- u yälbi u na'. Mach'an cua' cuch'enla y ane a t'it'i ixim tä bij. Mach cä ni' täsquet tä c'äncan. Mach a wi c'äncan. Mach a ubi t'an. Uc'a a walas a t'it'i.

1. ¿Cada xi aj Pol?
2. ¿Cua' u chen jit'oc upete q'uin?
3. ¿Cua' u täsqui tä mäncan ni ixic?
4. ¿Cada u yäq'ui ixim ajc'äncan?
5. ¿Cua' uc'a u q'uejpi u na'?

Lección 9

pa pe pi po pu pä
p'a p'e p'i p'o p'u p'ä

pos Pos u jut uc'a c'ojo.

p'os Q'uen p'os ya'an tä cab.

u päte' U päte' semet. U päte' p'et.

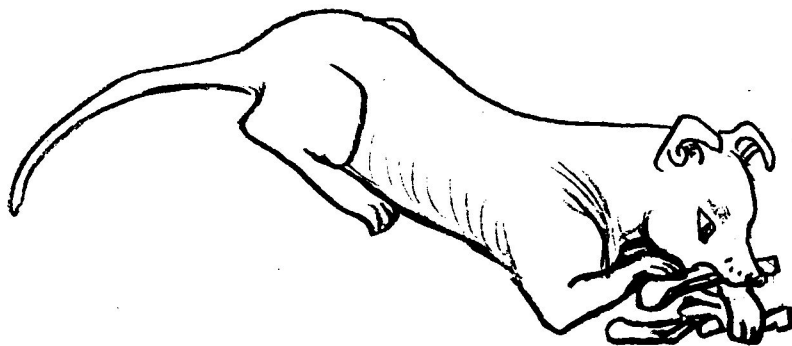
u p'äte' U p'äte' ajchäntec-'oc.

u pali U pali coco tuba u yuch'ben u c'ab.

u p'ali Mach u p'ali cua'.

u pule' U pule' jomoch'.

u p'ule' uba. Ustan a walas u p'ule' uba.



Wichu' u p'ep'än bac.

El perro está comiendo hueso.

jop'o	--	sombrero	p'et	--	olla
u p'ali	--	contestó	p'u	--	cántaro
p'iqui' ixim	--	maíz desgranado			

Upete q'uin aj Juan u yajne tan cho.
 U sujtä tu yotot u ch'e' uba. U jit'e'
 xan u chone' tuba u mäne' ixim. P'iqui'
 ixim u mäne' uc'a mach'an t'oc u pat.

Ump'e q'uin u yälbi jit'oc -- Co cä
 cäne' chuy-jop'o. Cä chone' ump'e cä cab
 cä mäne' cä máquina.

U p'ali jit'oc -- Che' chich.

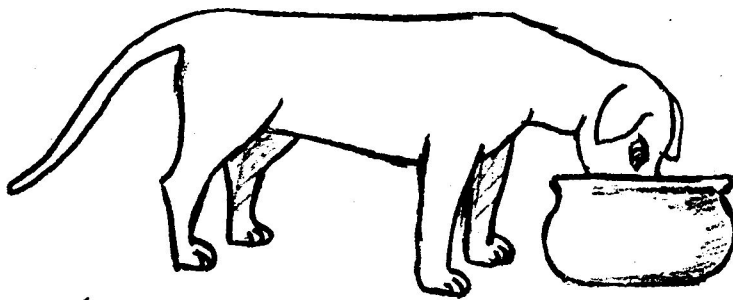
U choni u cab, bixi tä Ranchu u sacän
 máquina u mäne'. Choj u ch'i. U täsi tu
 yotot.

U cäni chuy-jop'o. Bada mach u ni'
 ajna tan cho. Tojo machca u xe tä patan.
 Aj Juanba u colan tan otot tä chuy-jop'o.
 U mubän jop'o u säq'uesan. U bisan tä
 Ranchu u chone'.

Jit'oc aj Juan yuwi pätcän p'et.
 Yuwi pätcän p'u. Uneba u sacän cab u
 sacän ji' tuba u päte' p'et. Najtäcä

u päte' p'et. U yäq'ue' tä q'uin tä tiquin.
Chämp'e q'uin u tiquin. Ji'pat u xe u
sacän si' tuba u pule' p'et. U lotob
ixictac u tejob u mäne' u p'et tuba u chäpe'
t'oc we'e, tuba u chäpe' t'oc ixim. U mäne'
semet ta laji' waj. U mäne' p'u tuba u
belän t'oc u pa' ja'.

Ya'an täcã u wichu' aj Juan. Tä'yo
u pa' poqui' p'et. U yuch'en u pa' c'ab.
U yuch'en buc'a. U p'ep'än bac. Ac'äb u
p'ixo tä c'ux u bäs'tesan ajxuch'.



1. ¿Cua' u mäni aj Juan tä Ranchu?
2. ¿Cua' u choni tuba u mäne' u maquina?
3. ¿Cada u yajne u chone' jop'o?
4. ¿Cua' patan yuwi jit'oc aj Juan?
5. ¿Cua' u chen ac'äb u wichu' aj Juan?

Lección 10

tza	tze	tzi	tzo	tzu	tzä
tz'a	tz'e	tz'i	tz'o	tz'u	tz'ä

U tz'äbe' c'ac'. -- Enciende el fuego.
Tz'äcä u yäq'ue'. -- Da completo.
U jutz'e' noc'. -- Lava la ropa.
U tz'ilän xan. -- Ella raja su guano.

Aj Chicu' ajtzämsaj-beq'uet une,
Ch'oyi isapan u p'äti u tzimim, u chumti
bixi u sacän beq'uet. U täsi untu tuba u
tzämsen päscab.

Tu c'ote tu yotot u yajlo' u yäc'ben
u pa' ja' ni tzimim. U tzepe' bänäla tuba
u yäc'ben u c'uxe'. Ji'pat u bixe u chaje'.

Päscab ch'oyi aj Chicu' isapan u
tzämsen beq'uet. Jit'oc u tz'äbe' c'ac'
u chäpben u pa' café. U tzajben u pa'
säctoc'.

U laj tejob u mäne' we'e uc'a utzutz
u yäq'ue'. Tz'äcä u yäq'ue'.

Jit'oc aj Chicu' u jutz'e' noc'.

U tz'ilän xan tuba u jit'e'. Tz'äyäm
u jit' xan. U tz'äctesan u xe u chone'.
U yäq'ue' we'e tä c'ac'. U täsqui yajlo'
u mämben u tz'aca. Jätz'äcna u yubin u pa'
we'e aj Chicu'. Jätz'äcna u pa' chab u
c'uxi täcä. Tzaj u yubin.

Tzutzu u buc jit'oc. Mach utz. Mach
a ni' tzutzä -- u yälbi aj Chicu'. Cä
mämbenet a tzib buc. Bada an cä taq'uinla.

Che' chich, utz ayan -- u p'ali jit'oc.
Yäyäx noc' a mämbenon t'oc u tz'ibo. Ni
mach pitziba mach a ch'e.

Aj Chicu' u mämbi u buc jit'oc pitziba.
Ya' tzäcä da jinda tz'aji.

1. ¿Cua' u patan aj Chicu'?
2. ¿Caxca une u buc'sen u tzimim?
3. ¿Cue' u yuch'en isapan aj Chicu'?
4. ¿Tz'äcä u yäq'ue' we'e aj chicu'?
5. ¿Cua' u mämbi jit'oc aj Chicu'?