

Jesús M. González

~~San Miguel de Allende~~

México. D.F. agosto 4 de 1918.

Sr. General
Alvaro Obregón.
Navojales, Son.,

Estimado General:

Con todo placer escribo a usted la presente carta, con objeto de proponerle una mercancía de la que soy agente exclusivo para ese Estado, así como para acusarle recibo de su grata de reciente fecha, en la que hace referencia a cierta iniciativa presentada por la Diputación Sonorense a la Cámara de Diputados.

Deseando dedicarme a negocios particulares, entre algunos otros que espero desempeñar, llevo a mi Estado la agencia de plantas eléctricas "Lailey", esperando en breve poder establecerme en esa Ciudad.

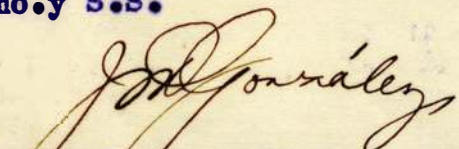
de

no he podido convencerme, que la planta de electricidad y fuerza "Lailey" es de una utilidad admirable, y que tiene grandes ventajas sobre sus similares, y creo sinceramente que al recibir la agencia para ese Estado, al mismo tiempo que me rendirá algunas utilidades, prestaré al mismo un buen servicio.

Espero que si a la fecha no ha adquirido usted alguna planta de cualquiera otra marca, me favorecerá usted comprándome una de las que yo vendo, pues próximamente instalaré una de ellas, bien en Hermosillo, o ya en ese lugar, para demostración al público. Su precio (que es el mismo en toda la República), es solo de mil ciento setenta pesos oro nacional, siendo de utilidad indiscutible.

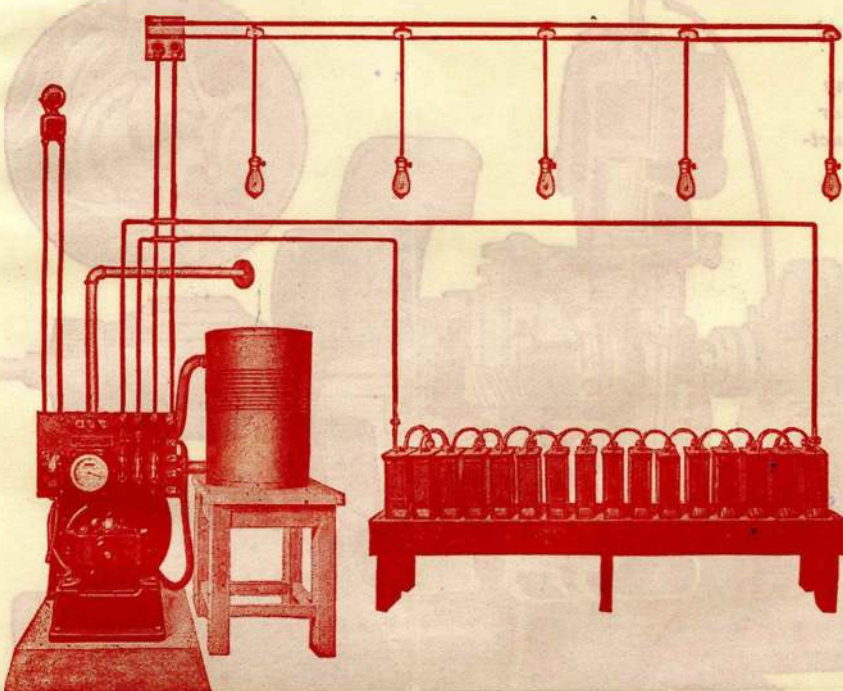
Agradezco se sirva contestarme la presente a Navojales, en donde espero estar a mediados del presente mes.

Soy su atto. armo. y S.S.



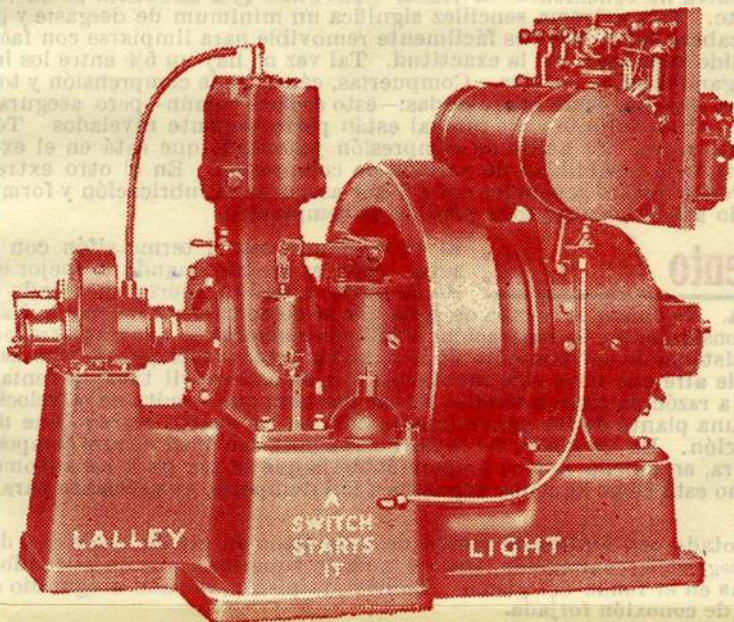
P.D. Me permito adjuntarle un folleto y una noja con ilustraciones de la planta de luz eléctrica "Lailey".

Plantas para Luz y Fuerza Eléctricas



INSTALACION COMPLETA "LALLEY"

El presente grabado demuestra una instalación completa con nuestras plantas «Lalley»; esa instalación es perfecta para 132 focos de 20 Watts. Todo el cuidado que nuestras plantas requieren es abastecerlas con el combustible, pues para propia seguridad se hace una mezcla de la gasolina con aceite; poniéndole al mismo tanque que está adaptado sobre el generador $2\frac{1}{2}\%$ de aceite para que se lubrique automáticamente. Nuestras plantas «Lalley» tienen únicamente tres partes de movimiento. No hay fricción. Están esas tres partes movibles provistas de grandes bolas de acero. Nuestras máquinas no tienen válvulas ni cigüeñales.



"LALLEY"

Nuestra máquina generadora pesa únicamente 150 kilos, y ocupa menos de un metro cuadrado para toda la instalación. Tenemos certificados amplísimos de personas que usan nuestras máquinas hace siete años. Háganos una visita, o pídanos información completa sin obligación por su parte.

Al leer Ud. este aviso de nuestras plantas económicas «Lalley», inmediatamente tomará Ud. un gran interés en hacer una visita a nuestras oficinas generales en esta ciudad, en donde tenemos una planta instalada para nuestro servicio y demostración al público en general. Invitamos cordialmente a Ud. para que venga a conocer nuestras famosas plantas «LALLEY» montadas en bolas de acero, Eficientes, Seguras y Económicas.

Estas plantas no necesitan mecánico, ni siquiera conocer el sistema más simple de motores; un switch la echa a andar y para automáticamente.

Hágase independiente usando alguna de nuestras plantas «LALLEY» que producen Luz para Cinematógrafos, Fuerza para abanicos, Máquinas de lavar ropa, calor para planchas eléctricas, Máquinas de hacer mantequilla, Descremadoras de leche, Ordeñadoras de vacas, Escobas de aire, Bombas para agua, y en general, fuerza para cualquier motor, dentro de la capacidad de la planta.

Lalley Light

THE BALL BEARING ELECTRIC LIGHT AND POWER PLANT

Escribanos pidiendo detalles si se encuentra Ud. fuera de la ciudad. Nuestros Ingenieros instalan nuestras plantas en cualquier parte de la República Mexicana.

SOLICITAMOS AGENTES ESTABLECIDOS
EN TODAS PARTES DE LA REPUBLICA.

DISTRIBUIDORES EXCLUSIVOS EN LA REPUBLICA MEXICANA,

Cía. Mexicana Independiente de Luz y Fuerza Eléctricas

Director General, LUIS HURTADO.

OFICINAS GENERALES:

Esquina Nuevo México y López

APARTADO POSTAL NUM. 1412

HOTEL ST. FRANCIS

AVENIDA JUÁREZ 103

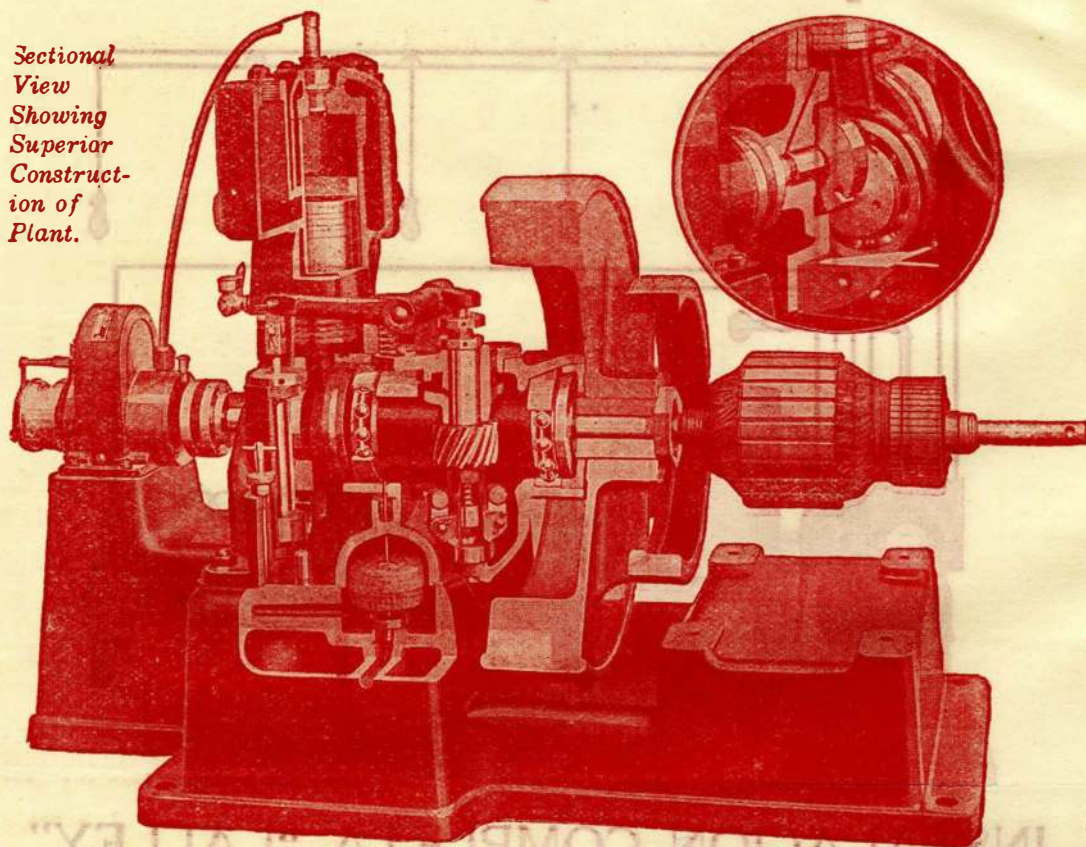
MEXICO, D. F.

La Helvetia. Méx.

CUANDO VISITE LA CIUDAD DE MEXICO,

Plantas para Luz y Fuerza Eléctricas

Sectional
View
Showing
Superior
Construct-
ion of
Plant.



“LALLEY”

ESPECIFICACIONES

Motor: De 2- $\frac{1}{2}$ " de carrera, Pistonada 2" a razón de 1- $\frac{1}{2}$ Caballos de fuerza; velocidad: 1800 revoluciones por minuto. En donde otros dan fuertes impulsos de fuerza con menos frecuencia, el motor «LALLEY» dá más ligeros impulsos con mucha mayor frecuencia (uno por cada revolución), siendo por esta causa el que más se asemeja al ingenio de vapor. LA MÁQUINA SOLO TIENE TRES PARTES MOVIBLES:—el pistón, el eje central, y la barra de conexión.—NO TIENE VÁLVULAS QUE AJUSTAR, ni barras de empuje, flechas, etc., etc. Esta extrema sencillez significa un mínimum de desgaste y gastos de reparaciones. La cabeza del cilindro es fácilmente removible para limpiarse con facilidad. El cilindro está pulido para asegurar la exactitud. Tal vez no hay un 5% entre los ingenios de gasolina que tengan cilindros pulidos. Compuertas, cámaras de compresión y todas las partes de fricción en el ingenio, están maquinadas;—esto es poco común—pero asegura la capacidad en los motores. Cada volante y eje central están perfectamente nivelados. Todos los vaciados son de medio acero. El anillo de compresión patentado que está en el extremo del eje central, elimina toda posibilidad de pérdida de compresión. En el otro extremo están dos bushings de bronce fósforo separados por $\frac{1}{4}$ ", que aseguran la lubricación y forman película de aceite, evitando absolutamente toda pérdida de compresión.

Enfriamiento de Agua: El enfriamiento con el termo-sifón con un tanque de agua. Este es el caso cuando lo mejor es la sencillez. No se gasta ninguna fuerza moviendo un abanico o bomba de agua. No existe la bomba de agua que se descomponga; no hay radiador que gotee ni los gastos consiguientes de reparación; el cilindro cubierto de agua alderredor. En comparación con el sistema de enfriamiento de aire, no ha habido más que un tipo de automóvil de enfriamiento de aire que haya sido satisfactorio; y un automóvil tiene la ventaja de una porción de viento a razón de cinco a sesenta millas por hora que resulta de la velocidad del carro, mientras que una planta de luz generalmente está en un cuarto cerrado que no tiene ni siquiera ventilación. En los meses del invierno una poca cantidad de una composición llamada Anticongeladora, en mucha menos proporción de la que se usa para los automóviles, pues la planta de luz no está como aquellos expuesta a la intemperie, es suficiente para evitar la congelación.

Pistón Dotado con anillos de pistón de codo plano en vez de los de corte diagonal lo que asegura la compresión, tres en la parte superior y uno en el fondo. Tres aceite-
ras en el fondo del pistón. Embolo de pistón vaciado asegurado con tuerca de punta. Barra de conexión forjada.

Eje Central: Está pulido en todas sus partes y es de un tamaño de más del doble del que se usa ordinariamente. El tamaño elimina toda tensión y vibración resultantes. El Eje Central tiene en un extremo una perforación cónica. El eje del volante está ajustado en el extremo del eje central. La presión de la tuerca sobre el volante asegura de una manera permanente el árbol de la armadura en el eje central.

Volante: Unido al eje central y asegurado por una tuerca exágona de 1- $\frac{1}{8}$ " \times 7- $\frac{1}{16}$ ". Las hojas del abanico que son parte del Volante, conservan frío el Generator en todas condiciones. Este es un rasgo muy notable de la Planta «LALLEY».

Baleros: Dos grandes anillos con balas de acero «Conrad» sobre el Eje Central. La planta «LALLEY» tiene rodajes de balas «Conrad» de un tamaño extra dentro de la barra de conexión. No tiene chumaceras de Babbitt rajadas ni chumaceras de rodillos que ocasionen fricción. La mayor parte de las dificultades en los motores provienen de las chumaceras y en la Planta «LALLEY» no existen chumaceras que se desajusten o se quemen. Es de una construcción especial, que la hace una máquina segura por sus rodajes de balas. La Planta Lalley seguirá corriendo de uno y medio a dos minutos contra la compresión después de que se haya cortado la corriente, lo que demuestra que casi no existe la fricción y de esto resulta la mayor economía y una corriente continua é igual, ambos para la fuerza y la luz.

Base del Ingenio: Una base hueca de fierro vaciado gris formando un completo soporte para el Magneto, Ingenio y Dinamo, sin ninguna probabilidad de desviarse. Sólida y sin vibraciones.

Carburador: Tipo de alimentación de flote—de nuestro propio diseño. El Carburador es una parte integrante de la base, en vez de ser una unidad separada—por consecuencia no existe el peligro de ser arrojado fuera de ajuste. Un ajuste sencillo asegurado por una tuerca de cerradura. No hay necesidad de cambiar el ajuste para el arranque.

Ignición: Magneto Berling de alta tensión, del mismo autor que se usa en los aereoplanos y locomoviles Curtis, directamente conectado con el Eje Central, con un acoplador flexible. No hay banda, cadena o movimiento de fricción, ni tampoco espirales que se quemen. No hay pilas secas u otras complicaciones. Bujía de chispa de $\frac{1}{8}$ " de la mejor calidad.

Piloto: Piloto centrifugo que opera en baño de aceite. Obra por medio del brazo que balancea directamente sobre el balancín que gobierna la mezcla en el motor. Engrane edeisoidal del piloto con engrane de semi-acero en el Eje Central. Este piloto o gobernador es 10% más preciso que los mejores gobernadores de ingenios de vapor, gracias al especial uso del sencillo principio de nivel por medio del balancín. El gobernador evita que el motor se desboque cuando no tiene carga, manteniendo una velocidad igual, que da por resultado una corriente fija y uniforme.

Eje Central y Cubierta del Gobernador: Eje central, baleros del eje y gobernador, encerrados completamente dentro de una sólida cubierta evitando por este procedimiento el desperdicio de aceite.

Lubricación: El Pistón y el balero de la barra de conexión se lubrican automáticamente con solo mezclar el aceite con la gasolina en el tanque de alimentación. El gobernador y los baleros del eje central son lubricados con el aceite provistos por un alcúzar de espiral que está dentro de la cubierta del gobernador. El Generador se lubrica periódicamente en un lugar. El Magneto se aceita periódicamente en dos lugares.

Tanque de Gasolina: De capacidad de un galón (tres litros y medio) asegurado al generador por medio de garfios. Tanques más grandes pueden usarse en los Estados donde las leyes de seguros lo permitan.

ESPECIFICACIONES ELECTRICAS

Baterías: Designadas especialmente, Willard. Placas gruesas extra, que aseguran la duración. El tipo más conveniente para una Planta particular de fuerza y luz 115 horas ampere de intermitencia y descarga.

Generador: Designado especialmente para nuestra planta, que prácticamente no requiere otra atención que aceitarlo alguna vez. El producto completo del Generador se puede usar directo, evitando así la necesidad de operarlo por medio de las baterías, como lo requieren la mayor parte de las otras plantas. Este sistema nuestro de operación permite una gran economía de combustible.

Tabla del Switch: Designada con sencillez. Un switch pone en movimiento a la planta. Un Amperómetro anexo demuestra la condición de la batería en cualquier tiempo. Con medios sencillos para que automáticamente se detenga el ingenio cuando la Batería esté cargada, y la campana suena cuando la Batería ha sido descargada. Un separador automático desconecta la Batería del Ingenio, si por cualquiera razón el Ingenio se detiene, o no funciona bien, por lo mismo evita el descargue de la Batería por medio del Generador.

“LALLEY” LA PLANTA DE LUZ ELECTRICA
- - DE RODAJES DE BALAS - -

PORQUE USAR

UNA PLANTA LALLEY

La planta de Luz Electrica Lally ha estado en uso en las Haciendas durante mas de siete años, tiempo que segun creemos es mucho mayor que el de cualquier otra planta similar. Cuando se compra una planta Lalley no se corre el riesgo de que se experimente por su cuenta.

Sus buenas cualidades no pueden ser duplicadas por ningun otra planta ya que sus puntos principales estan patentizados.

Su motor de gasolina tiene en todas sus partes cojinetes de bolas y hasta la varilla de conexion esta provista con una chumacera de bolas.

La planta tiene solamente tres partes movible no habiendo practicamente nada que se gasto.

Tiene un regulador patentado que es mucho mas exacto que el regulador de una maquina de vapor.

Tiene un magneto de alta tension, sin bobinas, pilas u otras complicaciones.

NUNCA FALTA LA LUZ USANDO UNA PLANTA LALLEY porque el regulador patentado regula la velocidad con tanta exactitud que la planta trabaja tan bien, directamente que por las bateries.

ESPECIFICACIONES

El surtido completo consiste de un Motor Dinámo y Magneto, todo montado sobre una base de hierro; la tabla del Switch alambrada, y dispuesta para alambres delgados; Tanque de alimentación y conecciones; Tanque de agua con conecciones; Baterias de acumulación Willard (de 16 celdas) ya con carga, para uso inmediato, juntamente con una Campana de señales de bateria, y direcciones completas para armarse y operarse; empackada libre a bordo en Detroit, Mich.

- Baterias— Tipo especial, de 16 celdas.
Generador— Construido especialmente para las Plantas Lalley.
Ignicion— Magneto de alta tension, conectado directamente sin espirales celdas secas u otras complicaciones.
Carburador— De nuestra propia manufactura, construido dentro de la base de la Planta, con ajustes permanentes para poner en movimiento y operación a la Planta.

Capacidad y Dimensiones

82	Luces de—	20	Watts,	3	horas	
72	“	“	—20	“	5	“
66	“	“	—20	“	8	“
50	“	“	—20	“	continuamente	

Peso de la Planta 322 libras, longitud 27 pulgadas, ancho 14, y altura 21 pulgadas.

Adaptación

Estas plantas han sido designadas para usarse en las haciendas, casas de campo y sub-urbanas, con objeto de proporcionar el alumbrado de las casas y dependencias de las mismas, para bombear agua, mover máquinas lavadoras y máquinas de coser, separadores de crema, abanicos, escobas neumáticas, motores y en una palabra, para todo servicio en que se pueda utilizar la electricidad.

Fabricada por la

Lalley Electro-Lighting Corporation
Detroit, Mich., E. U. de A.

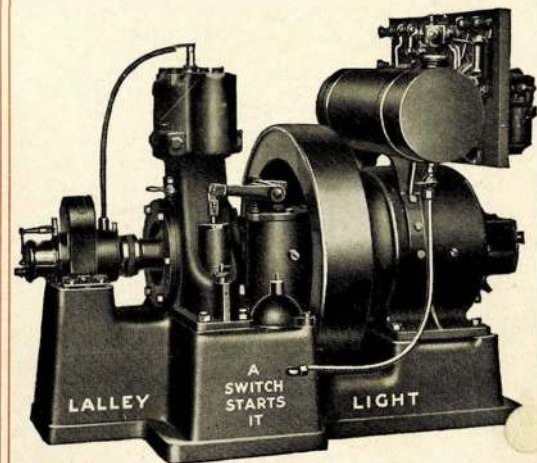
Luz Electrica Lalley

Lleva ya más de siete años de uso

La planta "Lalley" es de 1000 Watts y un switch ~~chave~~ la pone en movimiento.

VIENE A RESOLVER EL PROBLEMA DEL ALUMBRADO Y FUERZA MOTRIZ

Longitud 27 pulgadas—Altura 21 pulgadas



Una planta eléctrica completa para Haciendas, casas de campo, Hoteles, Almacenes, Hospitales, Garages, Talleres, y en general para todas aplicaciones.

Distribuidores Exclusivos en toda la República.

COMPANIA MEXICANA INDEPENDIENTE DE LUZ Y FUERZA ELECTRICAS

Oficinas Principales

México, D. F.

Apartado Postal 1411

LUIS HURTADO,
DIRECTOR GENERAL

AGENCIAS Y AGENTES

EN TODA
LA REPUBLICA

ELECTRICIDAD **EN EL HOGAR**

**Se puede considerar algo más útil en el hogar,
la Electricidad?**

**Se puede imaginar algo más confortable y que
de mas satisfacción a la familia?**

Imagínes por un momento, la diferencia que existe entre su hogar, tal como ahora se encuentra, y lo que sería si con solo tocar un botón quedára brillantemente iluminado con luz eléctrica en todos sus departamentos y estancias.

Puede Ud comprender que el costo de la luz eléctrica, no es mayor que el de cualquier otro alumbrado, y ahorra trabajo?

La Señora de la casa puede entregarse a la labor de su costura sin dañar su vista y con mayor rapidéz.

Jéfe de la familia puede desempeñar sus labores, mitad del tiempo comparado con el que gasta en llevar lámparas, con interrupción de su trabajo.

Los hijos toman gusto en permanecer en la casa brillante y confortable.

La servidumbre también es fácil de conseguirse.

La disminución del peligro de incendio, tan solo, es suficiente para preferirse el alumbrado eléctrico.

El Señor C. B. Wolfe, de Columbus, Ohio, dice:

“Esta Planta está a prueba de todo: no se gasta ni se descompone. Cualquiera la puede poner en movimiento y cuesta la mitad de lo que se cobra por las Compañías.”

El Señor E. L. Bernhard, de Columbus, Ohio, dice:

“He usado dos de sus Plantas, una de las cuales ha estado en servicio durante cuatro años funcionando continuamente, y proporcionando luz para mi casa y edificios vecinos.”

El Señor W. D. Chester, de Pittsburg, dice:

“Esta Planta generadora que he usado durante cuatro años, me ha prestado un servicio verdaderamente satisfactorio. Jamás me ha ocasionado la mas mínima dificultad y está a toda prueba. El voltaje que produce es más constante que el de la Compañía de Luz, el cual tiene intermitencias, mientras que la de Uds, jamás las tiene.”

El Señor G. A. Musselman, de Mansfield, Ohio, dice:

“Las personas que ven la Planta, opinan que gira más bien como un trompo, que como un Motor de Gasolina.”

El Señor H. B. Diltz, de Columbus, Ohio, dice:

“Durante tres o cuatro años, he usado una de sus Plantas generadoras, las cuales durante todo el tiempo, me dieron completa satisfacción. Confío en que tendrán Uds éxito con sus Plantas, porque las que yo he conocido, funcionan como terciopelo.”

El Señor W. H. Fisher, de Columbus, Ohio, dice:

“La Planta que les compré, ha estado en uso diario en mi casa de campo, dando un resultado tan satisfactorio como cualquiera otra máquina de motor de gasolina.”

El Señor W. S. Betz, de Columbus, Ohio, dice:

“Necesita la Planta de Uds tan poca atención, que la he dejado para su manejo a mi hijo de doce años de edad, sin que yo tenga necesidad de vigilarlo para nada.”

El Señor E. W. Chapman, de Westville, Ohio, dice:

“Instalamos tres de sus motores y dinámos, hace ya casi tres años. Estamos iluminando con ellas siete edificios y se obtienen grandes economías en su manejo, eliminando además el peligro de incendio que antes se tenía con las lámparas de petróleo.”

4

12 de agosto de 1918.

Sr. JESÚS M. GONZÁLEZ.
Apartado Postal No.1412.
Ciudad de México. - D.F.

Muy señor mío y amigo:-

Por la carta de usted fechada en esa Capital el día 4 de los corrientes, me he enterado con satisfacción que piensa usted establecer una Agencia de las plantas eléctricas "Lalley" en esta región.

Por ahora, yo no puedo resolverle sobre la adquisición de una de esas plantas eléctricas, por no tener ninguna hacienda o lugar apropiado para usarla.

Soy de usted afmo. y atento S. S.

FTb

HOTEL CENTRAL

(ANTES HOTEL ESCOBOSA)

EL MAS CENTRICO COMPLETA SEGURIDAD SERVICIO ESMERADO.
 CUARTOS LIMPIOS Y BIEN VENTILADOS
 MANUEL VASAVILBASO, Gerente

NOGALES, SON. *Oct. 18 de 1918*

*Sr. General
 Alvaro Obregón.
 Presente.*

Muy estimado General:

*Procedente de
 Navojoa, estuve en este lugar, de donde
 regresé con la feva de no haber logra-
 do saludarlo.*

*Según me informaron, está Ud. clau-
 surando su oficina por tener que mar-
 char a la América del Sur. Usted
 sabrá qué enormes razones tiene para
 abandonar al irredento pueblo, cuando
 es usted para los revolucionarios de ver-
 dad la única esperanza.*

*¿Será que no hallaría Ud. elemen-
 tos sanos para integrar su gobierno,
 caso de triunfar su candidatura
 en las próximas elecciones presiden-
 ciales?*

*La mejor prueba de que no me
 expreso de esta manera por el*

promiso de albergarlo, es la manifestación
de que no puedo estar de acuerdo con
su resolución de abandonar el país,
cuando los picaros sonríen de satisfac-
ción, al mirar la fácil presa que se
les entrega.

Por temperamento, más que por con-
vicción, no puedo ser personalista, ^{pero} es
que todo en nuestro desventurado
país, nada, pueden los principios de
un hombre que sea capaz de reali-
zarlos.

Bien veo que los que ayer se apre-
taron entusiastas a colaborar en la rege-
neración de su pueblo, parece que
hoy son los intereses creados durante
la revolución, la causa única por la
que permanecen fieles al gobierno
de ella emanado. Pero el deber
es de luchar por el bien, y quien, si-
no usted, es el llamado a partici-
par una revolución que hasta el pre-
sente sólo ha creado vidases des-
truidos intereses.

No seré más largo, y sólo,
como el último ciudadano, lo invito
a recapacitar con mayor conciencia.

De usted en más
Atte.
José María Gálvez

6

18 de noviembre de 1918.

Sr. J. M. GONZÁLEZ.
N a v o j o a. - Son.

Muy señor mío:-

A mi regreso de San Francisco, Cal., me encontré su carta del día 18 de octubre último, y al enterarme de ella le manifiesto que algunos de los razonamientos que en ella hace usted los encuentro sensatos.

Quedo su afmo. y S. S.

AC/FTb